

# İSTANBUL TEKNİK ÜNİVERSİTESİ

## FEN-EDEBİYAT FAKÜLTESİ

### FAALİYET RAPORU

2024



OCAK 2025

# BİRİM YÖNETİCİ SUNUŞU

## İÇİNDEKİLER

	Sayfa No
<b>I- GENEL BİLGİLER</b>	4
A- Misyon ve Vizyon	4
B- Yetki, Görev ve Sorumluluklar	4
C- İdareye İlişkin Bilgiler	5
1- Fiziksel Yapı	7
2- Teşkilat Yapısı	8
3- Teknoloji ve Bilişim Altyapısı	10
4- İnsan Kaynakları	12
5- Sunulan Hizmetler	16
<b>II- AMAÇLAR ve HEDEFLER</b>	18
A- Temel Politika ve Öncelikler	19
<b>III- FAALİYETLERE İLİŞKİN BİLGİ VE DEĞERLENDİRMELER</b>	20
A- Malî Bilgiler	20
1- Bütçe Uygulama Sonuçları	20
2- Temel Malî Tablolara İlişkin Açıklamalar	21
<b>IV- ÖNERİ VE TEDBİRLER</b>	23
<b>EKLER</b>	24
<b>-İÇ KONTROL GÜVENCE BEYANI</b>	27

## BİRİM YÖNETİCİSİ SUNUŞU

Fen-Edebiyat Fakültesi'nde 2023-2024 Eğitim-Öğretim yılında; Matematik, Fizik Mühendisliği, Kimya, Moleküler Biyoloji ve Genetik Bölümlerinde lisans ve lisansüstü, Sosyoloji Bölümünde ise lisansüstü eğitim-öğretimi sürdürülmüştür. Ayrıca verilen havuz dersleri ile diğer fakültelerin eğitimine katkıda bulunulmuş ve disiplinler arası lisansüstü programlar yürütülmüştür. Bunun yanı sıra araştırma ve öğrenci laboratuvarlarında yapılan uygulamalı çalışmalar başarı ile devam ettirilmiştir.

Bu rapor, 2024 yılında Fakültemizde gerçekleştirilen akademik ve idari çalışmalar ile önümüzdeki yıllar için planladığımız hedefleri ortaya koyacak şekilde hazırlanmıştır. Rapor; genel bilgiler, amaç ve hedefler, faaliyetlere ilişkin bilgi ve değerlendirmeler, kurumsal kabiliyet ve kapasitenin değerlendirilmesi, öneri ve tedbirler ana başlıklarından oluşmaktadır. Üniversitemizin 26 Eylül 2017 tarihinde araştırma üniversitesi olmasının vermiş olduğu sorumluluk ile Fen-Edebiyat Fakültesi olarak Üniversitemizin 2022-2026 Stratejik Planı'nda sunulan amaç ve hedefler doğrultusunda eğitim kalitesini ve akademik başarıyı artırmak temel değerleri çerçevesinde, Fakültemizin mevcut yapısı farklı açılardan ayrıntılı olarak ele alınarak, genel ekonomik koşullar ve beklentilerden hareketle, Fakültemizin yapmayı planladığı değişiklik önerileri, karşılaşılabileceği riskler ve bunlara karşı alınması gereken tedbirlere ilişkin genel değerlendirmeler verilmiştir.

Bu faaliyetlerin gerçekleşmesinde katkısı olan tüm fakülte personeline teşekkürlerimi sunarım.

Saygılarımla,

**Prof. Dr. Samet Yücel KADIOĞLU**

**Dekan**

# I- GENEL BİLGİLER

## A. ÖZGÖREV VE ÖZGÖRÜŞ

### Özgörev (Misyon)

Fen-Edebiyat Fakültesi'nin özgörevi, bünyesindeki beş bölüm ve dört lisans programı ile birlikte İstanbul Teknik Üniversitesi'nin lisans ve lisansüstü programlarında mühendislik, temel bilimler ve insan ve toplum bilimleri alanında uluslararası standartlarda eğitim vermektir. Öğrencilerimizi analitik düşünebilen, problem çözebilen, eleştirel düşünceye açık, bilimsel ve teknik yetkinliğe sahip, bilgi üretebilen bireyler olarak yetiştirmek eğitim anlayışımızın temelini oluşturmaktadır. Bilginin üretilmesine, yaygınlaştırılmasına ve topluma aktarılmasına katkıda bulunmak görevimizdir.

### Özgörüő (Vizyon)

Fen-Edebiyat Fakültesi'nin özgörüőü, paydaşlarımızın gereksinimlerine cevap verebilen, bilimsel ve teknik yetkinliğe sahip, disiplinlerarası çalışmalara uygun, yenilikçi öğrenciler yetiştirmek, fen bilimleri ile insan ve toplum bilimleri alanında arařtırmada ve bilimsel çıktı üretimde uluslararası düzeyde öncü olmaktır.

## B. YETKİ, GÖREV VE SORUMLULUKLAR

5018 Sayılı Kamu Mali Yönetimi ve Kontrol Kanununun 41. maddesi uyarınca, fakültemiz bütçesine tahsis edilen ödeneklerin takibi ve kullanılmasından harcama yetkilisi olarak Fakültemiz Dekanı sorumludur.

## **C. İDAREYE İLİŞKİN BİLGİLER**

### **Tarihçe**

İTÜ Fen-Edebiyat Fakültesi 20 Temmuz 1982 günü, Temel Bilimler Fakültesi'nin adının değiştirilmesiyle kurulmuştur. Temel Bilimler Fakültesi ise, 1971 tarihinde İTÜ Fakültelerinde Temel ve Genel Bilim Dalları ile ilgili dersleri veren kürsülerin ve Meteoroloji Bölümü kürsülerinin bir araya gelmesiyle oluşmuştur. 1971-1972 eğitim-öğretim yılından itibaren Meteoroloji Mühendisliği öğretime başlamıştır. Daha sonra 1973-1974 yılından itibaren Matematik Mühendisliği programına öğrenci alınmıştır ve bu bölüm 1977 yılında ilk mezunlarını vermiştir.

1977-1978 eğitim-öğretim yılından itibaren, Ekonomi bilim dalları ile ilgili kürsüler, Temel Bilimler Fakültesi'nden ayrılarak İşletme Mühendisliği Fakültesi adı altında yeni bir fakülte kurulmuştur. 1981-1982 eğitim-öğretim yılında Fizik Mühendisliği eğitime başlamıştır. 1982 yılında Fen-Edebiyat Fakültesi'nden ayrılan Meteoroloji Mühendisliği Bölümü, Uçak ve Uzay Bilimleri Fakültesi'ne bağlanmıştır. İTÜ Kimya Fakültesi'nin Anorganik Kimya, Organik Kimya, Analitik Kimya, Fiziko Kimya, Teorik Kimya ve Koordinasyon Kimyası kürsüleri Fen-Edebiyat Fakültesine bağlanarak Kimya Bölümü kurulmuştur.

İnsan ve Toplum Bilimleri Bölümü 1997 yılında kurulmuş, 2020 yılında YÖK kararı ile adı Sosyoloji Bölümü olarak değiştirilmiştir.

Moleküler Biyoloji ve Genetik Bölümü, 1998 yılında Fen-Edebiyat Fakültesi bünyesinde Biyoloji Bölümü olarak kurulmuş ve 2000 yılında Üniversitemiz Senatosu'nun teşvik ve desteği ile programı revize edilerek YÖK'ün de onaylamasıyla Moleküler Biyoloji ve Genetik Bölümü'ne dönüşmüştür.

### **Yerleşke**

İTÜ Fen-Edebiyat Fakültesi, Üniversitemizin Ayazağa Yerleşkesinde bulunmaktadır.

### **Mevzuat**

Bakanlar Kurulunca 22.06.1982 tarihinde kararlaştırılan ve 20 Temmuz 1982 Tarih ve 17760 Sayılı Resmi Gazetede yayınlanan 41 Sayılı Yükseköğretim Kurumları Teşkilatı Hakkında Kanun Hükmünde Kararname ile kurulmuştur.

Fen-Edebiyat Fakültesi, Matematik, Fizik Mühendisliği, Kimya, Sosyoloji, Moleküler Biyoloji ve Genetik bölümleri olmak üzere beş bölümden oluşmaktadır.

Fakültemiz öğrencilerine Lisans Diploması veren programlar şu şekildedir:

1. Matematik Mühendisliği
2. Fizik Mühendisliği
3. Kimya
4. Moleküler Biyoloji ve Genetik.

Fakültemiz bölümlerince İTÜ Lisansüstü Eğitim Enstitüsü (LEE) bünyesinde Yüksek Lisans ve Doktora Diploması veren lisansüstü programlar aşağıda sıralanmışlardır:

1. Matematik Mühendisliği Yüksek Lisans ve Doktora Programı
2. Fizik Mühendisliği Yüksek Lisans ve Doktora Programı
3. Kimya Yüksek Lisans ve Doktora Programı
4. Polimer Bilim ve Teknolojisi Yüksek Lisans ve Doktora Programı
5. Moleküler Biyoloji-Genetik ve Biyoteknoloji Yüksek Lisans ve Doktora Programı
6. Siyaset Çalışmaları Yüksek Lisans Programı
7. Siyasal ve Toplumsal Düşünceler Doktora Programı
8. Bilim, Teknoloji ve Toplum Yüksek Lisans Programı
9. Bilim ve Teknoloji Tarihi Yüksek Lisans ve Doktora Programı.

Disiplinlerarası alanlarda destek verilen lisansüstü programlar ise aşağıda listelenmişlerdir:

1. Malzeme Bilimi ve Mühendisliği Yüksek Lisans ve Doktora Programı
2. Nano Bilim ve Nano Mühendislik Yüksek Lisans ve Doktora Programı
3. Enerji Bilim ve Teknoloji Yüksek Lisans ve Doktora Programı
4. Büyük Veri ve İş Analitiği Yüksek Lisans Programı
5. Sanat Tarihi Yüksek Lisans ve Doktora Programı.

## 1. FİZİKSEL YAPI

<b>Birim Kapalı Alanı</b>	
<b>Toplam</b>	<b>29.065 m<sup>2</sup></b>

<b>Eğitim Alanı</b>		
	<b>Sayı</b>	<b>Alan (m<sup>2</sup>)</b>
Derslik	17 Derslik	1350
	9 Lisansüstü Dersliği	-
Laboratuvar	3 Bilgisayar Lab.	190
	17 Öğrenci Lab.	-
	108 Araştırma Lab.	5700
<b>Toplam</b>	<b>154</b>	<b>7190</b>

<b>Sosyal alanlar</b>		
	<b>Sayı</b>	<b>Kapalı Alan (m<sup>2</sup>)</b>
Kantin	-	-
Kafeterya	-	-
Yemekhane	-	-
<b>Toplam</b>	<b>-</b>	<b>-</b>

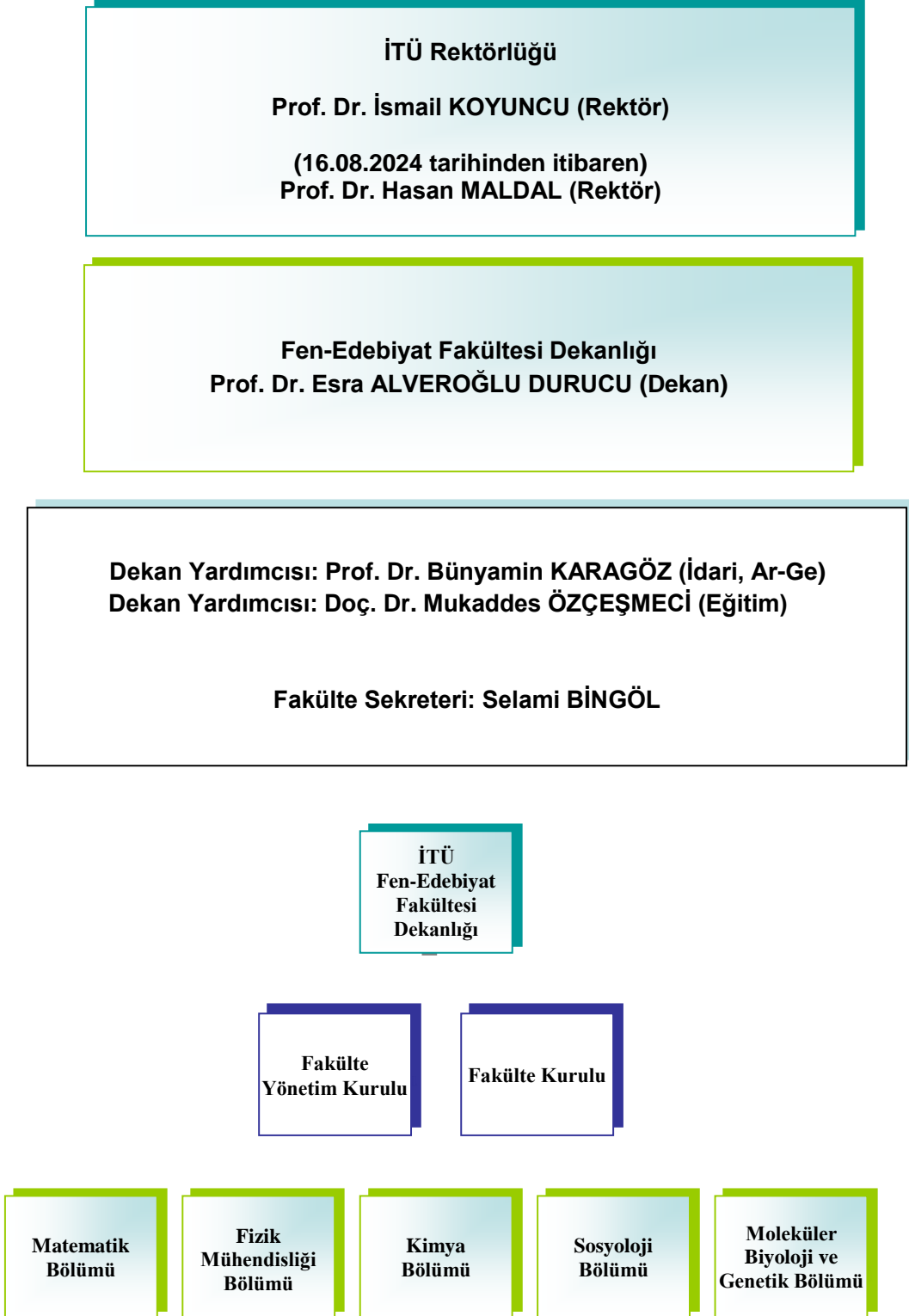
<b>Toplantı ve Konferans Salonları</b>			
	<b>Sayı</b>	<b>Alan (m<sup>2</sup>)</b>	<b>Kapasite (kişi sayısı)</b>
Toplantı	5	380	165
Konferans Salonu	-	-	-
<b>Toplam</b>	<b>5</b>	<b>380</b>	<b>165</b>

<b>Akademik ve İdari Personel Hizmet Alanları</b>		
	<b>Kapalı Alan (m<sup>2</sup>)</b>	<b>Kullanan Sayısı</b>
Akademik Personel Çalışma Ofisi	4494	288
İdari Personel Çalışma Ofisi	497	25
<b>Toplam</b>	<b>4991</b>	<b>334</b>

<b>Ambar, Arşiv ve Atölye Alanları</b>		
	<b>Sayı</b>	<b>Alan ( m<sup>2</sup>)</b>
Ambar	2	50
Arşiv	2	90
Atölye	3	50
<b>Toplam</b>	<b>7</b>	<b>190</b>

## 2. TEŞKİLAT YAPISI

Fen-Edebiyat Fakültesi'nin 2024 yılı sonu itibarıyla idari yapısı aşağıdaki şemada verilmiştir.





Fakültemizdeki günlük idari faaliyetler İTÜ Rektörlüğü'nün kontrol ve denetiminde olmak üzere, Dekanlık İdari Personeli, Fakülte Yönetim Kurulu, Fakülte Kurulu, Bölüm Başkanlıkları ve Bölümlerimizin Öğretim Üyelerinden oluşan, aşağıda isimleri verilen 16 adet komisyonun katkıları ile gerçekleştirilmekte olup özet olarak yukarıdaki şemada belirtilmiştir.

## **Komisyonlar**

- Afet ve Acil Durum
- Akademik Atama, Yükseltme ve İnceleme
- Atık (Kimyasal-Biyolojik-Tıbbi) ve Hurda
- Ar-Ge
- Burs
- ÇAP - Yandal
- Eğitim
- Erasmus
- İş Sağlığı ve Güvenliği
- Kalite ve Akreditasyon
- Lojman
- Mezunlarla İrtibat
- Staj
- Üniversite Tanıtım
- Yatay Geçiş - Nakil ve İntibak - Af

### 3. TEKNOLOJİ ve BİLİŞİM ALTYAPISI

Fakültemiz çatısı altında bulunan 5 Bölüm geniş bilgi ve teknolojik altyapıya sahiptir. Bölümlerimizin teknolojik altyapılarına yönelik teçhizat ve donanım olanakları ile bunları kullanma yetkileri, Bölüm stratejik planlarında ayrıntılı olarak ele alındığından bunlara burada yer verilmemiştir. Gerekli görülmesi durumunda rapora ek olarak ilave edileceklerdir.

#### Bilgisayarlar

Bilgisayarlar	Sayı
Masaüstü Bilgisayar	529
Taşınabilir Bilgisayar	492
<b>Toplam</b>	<b>1021</b>

#### Kütüphane Kaynakları

Kütüphane Kaynakları	Sayı
Kitap	34
Basılı Periyodik Yayın	-
Elektronik Yayın	-
<b>Toplam</b>	<b>34</b>

#### Diğer Bilgi ve Teknolojik Kaynaklar

Diğer Bilgi ve Teknolojik Kaynaklar			
Cinsi	İdari Amaçlı (Adet)	Eğitim Amaçlı (Adet)	Araştırma Amaçlı (Adet)
Yazıcı	19	216	107
Üç boyutlu yazıcı	-	-	5
Projektör	-	91	-
Tarayıcı	5	12	65
Fotokopi Makinesi	3	3	-
Belgegeçer	1	1	-
Telefon	147	1	-
Tepegöz	-	1	-
Televizyon	-	7	-
Kamera	42	13	1
Fotoğraf Makinası			2
Baskı Makinası	2	-	-
Ağ Anahtarı	37	-	-
<b>Toplam</b>	<b>256</b>	<b>345</b>	<b>180</b>

## Laboratuvarlar

<b>Laboratuvarlar</b>	<b>Alan (m<sup>2</sup>)</b>
Fizik Arařtırma Lab.	2300
Kimya Arařtırma Lab.	3400
Moleküler Biyoloji ve Genetik Arařtırma Lab.	1050
<b>Toplam</b>	<b>6750</b>

## Tařınır ve Tařınmaz Mal Programında Kayıtlı Bulunan Birim Envanteri

	<b>Cins</b>	<b>Sayı</b>
1	(253) Tesis Makine ve Cihazlar	2850
2	(255) Demirbařlar Grubu	8946
	<b>Toplam</b>	<b>11796</b>

## 4. İNSAN KAYNAKLARI

Fakültemizin 2024 yılına ait öğretim elemanı ve yardımcı personel durumu ile ilgili tablolar aşağıda sunulmuştur. Fakültemiz bünyesinde bulunan bölümlerin mevcut akademik kadrosu, destek uzman ve teknik eleman sayısı; Üniversitemizin Araştırma Üniversitesi olması ve Üniversitemizin öğrenci kontenjanları nedenleri ile beklenen hizmetlere cevap verecek sayıda değildir.

Araştırma Üniversitesi kapsamında bölümlerimiz ve fakültemizden beklenen; yenilikçi bilimsel anlayışın geliştirilmesi, güçlü altyapı oluşturulması ve bu gelişimin sağlam temellere oturtulmasıdır. Fakültemizde bölümlerimizin gelişen teknolojinin taleplerine cevap verecek doğrultuda eğitim vermeleri (akademik eleman ve öğrenci yetiştirme, lisansüstü programlar açma veya mevcutlarında güncellemeler yapma), laboratuvar altyapılarının geliştirmeleri (projeler alınması, teknolojik cihazlarla laboratuvarların donatımı ve mevcut disiplinler arası çalışmaların çoğaltılması için uygun ortamların sağlanması), yayınların nitelik bakımından artmasının sağlanması ve sürecin iç ve dış kontrollerle sağlanması hedeflerine ulaşabilmek için üniversite yönetiminin bizlere güveni, tam desteklerinin yanı sıra araştırma ve eğitim kadrolarının da yukarıda sayılan ihtiyaçlara cevap verebilecek nitelik ve nicelikte olması gerekmektedir. Bu nedenle, istenilen hedefler doğrultusunda öğrenci kontenjanlarının düşürülmesine ve kadro sayılarımızın artırılmasına ihtiyaç duyulmaktadır.

Tüm bölümlerimiz kendi lisans ve lisansüstü programlarının yanı sıra üniversitemiz genelinde havuz derslerine hizmet vermektedir. Bu nedenle öğretim üyelerimizin haftalık ders ve laboratuvar yükleri göz önüne alındığında mevcut kadromuz sayısal olarak olması gerekenin çok altında kalmaktadır.

Fakültemizin 657 sayılı kanuna bağlı personel açısından insan kaynakları ile ilgili olarak en önemli sorunu, yeterli sayıda teknik elemanın olmamasıdır. Bu bağlamda, Fakültemiz altyapısı ve Bölümlerin öğrenci ve araştırma laboratuvarları ile atölyeler için her bir bölüm bazında teknisyen veya uygulamalı birim öğretim görevlisine (uzman) ihtiyaç bulunmaktadır. Ayrıca emeklilik şartlarını sağlamış 10 idari personelimiz bulunmaktadır. Bununla birlikte 5 idari birimimizde personel bulunmamaktadır. (Evrak dağıtıcı, bilgisayar laboratuvarları sorumlusu, sıhhi tesisatçı, kaloriferli ve ofset atölyesi personeli). Mevcut personel durumu göz önüne alındığında en az 5 adet idari/teknik personele acilen ihtiyaç duyulmaktadır.

## Akademik Personel

Fakültemizin 2024 yılına ait öğretim elemanı ve personel durumu aşağıda belirtilen tablolarda gösterilmiştir. Tablolar, 31.12.2024 verilerini içermektedir.

Akademik Personel					
	Kadroların Doluluk Oranına Göre			Kadroların İstihdam Şekline Göre	
	Dolu	Boş	Toplam	Tam Zamanlı	Yarı Zamanlı
Profesör	95	11	106	95	--
Doçent	41	7	48	41	--
Yrd. Doçent	40	12	52	40	--
Öğretim Görevlisi	17	0	17	17	--
Okutman	--	--	--	--	--
Eğitim- Öğretim Planl.	--	--	--	--	--
Araştırma Görevlisi	88	3	91	88	--
Uzman					--
<b>Toplam</b>	<b>281</b>	<b>33</b>	<b>314</b>	<b>281</b>	<b>--</b>

Yabancı Uyruklu Öğretim Elemanları			
Unvan	Geldiği Ülke	Çalıştığı Bölüm	Sayı
Profesör	Azerbaycan	Matematik	1
Doçent	İtalya	Sosyoloji	1
Doktor Öğretim Üyesi			-
Öğretim Görevlisi			-
Araştırma Görevlisi			-
<b>Toplam</b>			<b>2</b>

Sözleşmeli Akademik Personel	
Unvan	Sayı
Profesör	1
Doçent	1
Doktor Öğretim Üyesi	-
Öğretim Görevlisi	-
Araştırma Görevlisi	-
Doktora Sonrası Araştırmacı	1
<b>Toplam</b>	<b>3</b>

<b>Akademik Personelin Yaş Dağılımı</b>						
	21-25 Yaş	26-30 Yaş	31-35 Yaş	36-40 Yaş	41-50 Yaş	51-Üzeri
<b>Kişi Sayısı</b>	<b>4</b>	<b>31</b>	<b>36</b>	<b>24</b>	<b>91</b>	<b>95</b>
<b>Yüzde</b>	2	11	13	8	32	34

<b>Akademik Personelin Kadın - Erkek Dağılımı</b>			
	Kadın	Erkek	<b>Toplam</b>
Profesör	43	52	95
Doçent	18	23	41
Doktor Öğretim Üyesi	24	16	40
Öğretim Görevlisi	10	7	17
Okutman	--	--	--
Araştırma Görevlisi	49	39	88
Uzman	--	--	--
<b>Toplam</b>	<b>144</b>	<b>137</b>	<b>281</b>
<b>Yüzde</b>	<b>%51</b>	<b>%49</b>	<b>%100</b>

## İdari Personel

İdari Personel (Kadroların Doluluk Oranına Göre)			
	Dolu	Boş	Toplam
Genel İdari Hizmetler	15	37	52
Sağlık Hizmetleri Sınıfı	--	--	--
Teknik Hizmetleri Sınıfı	7	10	17
Eğitim ve Öğr.Hizm Sınıfı	--	--	--
Avukatlık Hizm. Sınıfı	--	--	--
Yardımcı Hizmetli	3	6	9
<b>Toplam</b>	<b>25</b>	<b>53</b>	<b>78</b>

İdari Personelin Eğitim Durumu					
	İlköğretim	Ortaöğretim	Ön Lisans	Lisans	Lisansüstü
<b>Kişi Sayısı</b>	<b>2</b>	<b>3</b>	<b>7</b>	<b>11</b>	<b>2</b>
<b>Yüzde</b>	8	12	28	44	8

İdari Personelin Hizmet Süresi						
	1-3 Yıl	4-6 Yıl	7-10 Yıl	11-15 Yıl	16-20 Yıl	21-Üzeri
<b>Kişi Sayısı</b>	--	--	<b>1</b>	<b>9</b>	--	<b>15</b>
<b>Yüzde</b>	--	--	4	36	--	60

İdari Personelin Yaş Dağılımı						
	21-25 Yaş	26-30 Yaş	31-35 Yaş	36-40 Yaş	41-50 Yaş	51-Üzeri
<b>Kişi Sayısı</b>	--	--	<b>1</b>	<b>6</b>	<b>6</b>	<b>12</b>
<b>Yüzde</b>	--	--	4	24	24	48

İdari Personelin Kadın - Erkek Dağılımı		
	Kadın	Erkek
<b>Kişi Sayısı</b>	<b>13</b>	<b>12</b>
<b>Yüzde</b>	52	48

**Sözleşmeli Personel:** Sözleşmeli İdari Personelimiz bulunmamaktadır.

## 5. SUNULAN HİZMETLER

### Eğitim Hizmetleri

#### Eğitim Programları

<b>Lisans Programları</b>	
1	Matematik Mühendisliği
2	Fizik Mühendisliği
3	Kimya
4	Moleküler Biyoloji ve Genetik

<b>Tezli Yüksek Lisans Programları</b>	
1	Matematik Mühendisliği
2	Fizik Mühendisliği
3	Kimya
4	Polimer Bilim ve Teknolojisi
5	Moleküler Biyoloji-Genetik ve Biyoteknoloji
6	Siyaset Çalışmaları
7	Bilim, Teknoloji ve Toplum
8	Bilim ve Teknoloji Tarihi

<b>Doktora Programları</b>	
1	Matematik Mühendisliği
2	Fizik Mühendisliği
3	Kimya
4	Polimer Bilim ve Teknolojisi
5	Moleküler Biyoloji-Genetik ve Biyoteknoloji
6	Siyasal ve Toplumsal Düşünceler
7	Bilim ve Teknoloji Tarihi

Öğrenci sayıları



<b>Lisans Öğrenci Sayıları</b>			
Bölüm Adı	K	E	Toplam
Fizik (Yandal)	2	3	5
Fizik Müh.	144	340	484
Fizik Müh. (ING)		1	1
Kimya	318	132	450
Kimya (ING)		1	1
Matematik Müh.	143	361	504
Matematik Müh. (ING)	1	1	2
Matematik Müh.(Yandal)	1	1	2
Matematik Mühendisliği-Türkçe		1	1
Mol.Biy. Ve Gen (ING)	250	131	381
Moleküler Biyoloji ve Genetik	1	6	7
Moleküler Biyoloji&Gen(Yandal)		1	1
<b>TOPLAM</b>	<b>860</b>	<b>979</b>	<b>1849</b>

<b>Lisans Üstü Öğrenci Sayıları</b>			
Program adı	Yüksek Lisans Yapan Sayısı		Toplam
	Tezli	Tezsiz	
Fizik Mühendisliği (YL)	88	--	88
Matematik Müh. (YL)	52	--	52
Molekü.Biyo.Genetik&Biyot.(YL)	68	--	68
Kimya (YL)	97	--	97
<b>TOPLAM</b>	<b>305</b>	<b>--</b>	<b>305</b>

Program adı	Doktora Yapan Sayısı
Fizik Mühendisliği (DR)	44
Matematik Müh.(DR)	35
Molekü.Biyo.Genetik&Biyot.(DR)	56
Kimya (DR)	87
<b>TOPLAM</b>	<b>222</b>

<b>Yabancı Dil Eğitimi Gören Hazırlık Sınıfı Öğrenci Sayıları</b>			
Bölüm Adı	K	E	Toplam
Fizik Müh.	13	29	42
Kimya	42	16	58
Matematik Müh.	12	44	56
Matematik Müh. (ING)	1		1
Mol.Biy. Ve Gen (ING)	33	20	53
Moleküler Biyoloji ve Genetik		2	2
<b>TOPLAM</b>	<b>101</b>	<b>111</b>	<b>212</b>

## II- AMAÇ ve HEDEFLER

### A. İDARENİN AMAÇ VE HEDEFLERİ

Fen-Edebiyat Fakültesi olarak amaç ve hedeflerimiz;

Stratejik Amaçlar	Stratejik Hedefler
Temel bilimler ve mühendislik alanlarında güçlü bir eğitim verilmesi	Problem çözme yeteneğine sahip, özgün tasarımlar yapabilen, mesleki ve etik sorumluluk bilinci olan, etkin iletişim becerisine sahip, yaşam boyu öğrenmenin önemini kavrayan mezunlar vermek ve araştırmacılar yetiştirmek
	Güncel teknolojiler ve disiplinlerarası mühendislik konularında bilimsel ve uygulamalı araştırmalar yapan yüksek lisans ve doktora öğrencileri yetiştirmek
	İnsan ve Toplum Bilimleri alanında öğrencileri araştırma ve günlük hayatla kesişen siyaset, etik, estetik, kültürel çalışmalar ve tarih gibi konularda sürdürülen çeşitli ders, proje ve seminerlerle eğitmek ve bu kapsamda bilimsel araştırmalar yapmak
Nitelikli araştırmacı ve öğretim üyesi yetiştirilmesi	Güncel teknolojiler ve disiplinlerarası mühendislik konularında bilimsel ve uygulamalı araştırmalar yapan bireyler yetiştirmek
	Nitelikli eğitim ve araştırma yapacak ve güncel ihtiyaçlara cevap verebilecek öğretim üyeleri yetiştirmek
Araştırma faaliyetlerinin artırılması ve uygulamaya dönüştürülmesi	Bilim ve teknolojiye ulusal ve uluslararası düzeyde katkıda bulunacak araştırmalar yapmak ve yayınlamak ve bunları ürüne dönüştürmek
	Endüstrinin ihtiyaçları doğrultusunda bilimsel projeler geliştirmek ve sanayinin ihtiyaçlarına hizmet vermek
Eğitim ve araştırma altyapı olanaklarının geliştirilmesi, laboratuvarların akreditasyonu	Laboratuvar tadilatlarını tamamlamak, alt yapıyı iyileştirmek

Fakültemizin Yönetim, Eğitim ve Araştırma Hedefleri Üniversitemizin Amaç ve Stratejik Hedefleri doğrultusunda ve onları destekleyebilecek niteliktedir.

Fakültemizin eğitim-öğretim hedeflerinin çıktılarındaki başarısı üniversitemizin diğer birimlerinin eğitim ve araştırma hedeflerini gerçekleştirmede önemli rol oynamaktadır.

## **B. TEMEL POLİTİKALAR VE ÖNCELİKLER**

Fen-Edebiyat Fakültesi olarak, temel ilkimiz çağdaş bir mühendislik üniversitesi olan İstanbul Teknik Üniversitesinin, bilim ve teknoloji politikaları doğrultusunda fiziksel altyapısını sürekli modernleştirmek, çalışanların ve çevrenin korunmasına özen göstermektir.

Bir temel bilim ve mühendislik fakültesi olan Fakültemizde özellikle ülke ihtiyaçları dikkate alınarak dinamik ve kendini sürekli yenileyen eğitim-öğretim programları uygulanmaktadır. Fakültemiz öğrenci ve araştırma laboratuvarları, büyük ölçüde uluslararası standartlarda olup, bu laboratuvarlarda akademik çalışmaların yanı sıra öğrenci deneyleri de yapılmaktadır.

# III-FAALİYETLERE İLİŞKİN BİLGİ VE DEĞERLENDİRMELER

## A. MALİ BİLGİLER

### 1. Bütçe Uygulama Sonuçları

#### Bütçe Giderleri

2024 Yılı Ekonomik Bazda Ödenek ve Harcamalar (TL)					
Ekonomik Açıklama	B.Ö. KBÖ (Başlangıç Ödeneği)	Y.S.Ö. TOPLAM ÖDENEK (Yıl Sonu Ödeneği)	HARCAMA (Avans Dahil) (Kullanılan Ödenek)	H./B.Ö. (%)	H./Y.S.Ö. (%)
01 Personel Giderleri	247.484.000,00	252.422.000,00	252.226.905,94	1,01916	0,999
02 Sos.Güv.Kur.De.Pr.G.	28.425.000,00	30.860.500,00	29.778.552,11	1,04762	0,965
03 Mal ve Hiz.Alım Gid.	603.000,00	641.000,00	547.463,94	0,90790	0,854
05 Cari Transferler	-	-	-	-	-
06 Sermaye Giderleri	-	-	-	-	-
07 Sermaye Transferi	-	-	-	-	-
<b>TOPLAM</b>	<b>276.512.000,00</b>	<b>283.923.500,00</b>	<b>282.552.921,99</b>		

#### B.Ö. Başlangıç Ödeneği/ Y.S.Ö.Yıl Sonu Ödeneği/

#### H. Harcama

Yukarıdaki harcama dökümü standart personel giderleri ve mal/hizmet alımını içermektedir. Mal/hizmet alımı için verilen bütçe yetersiz kaldığından hedeflenen çalışmalar tamamlanamamıştır ve bazılarında ise başlanamamıştır.

#### Bütçe Gelirleri

2024 Yılı Bütçe Gelirleri			
2024 Bütçe Teklifi (Yıl Sonu Ödeneği)	2024 Gerçekleşme Toplamı (Harcama)	Gerçekleşme Oranı (%)	Gerçekleşme Oranı (%)
Teşebbüs ve Mülkiyet Gelirleri	-	-	-
Alınan Bağış ve Yardımlar	-	-	-
Diğer Gelirler	-	-	-
<b>Bütçe Gelirleri Toplamı</b>	<b>283.923.500,00</b>	<b>282.552.921,99</b>	<b>1</b>

## **Temel Mali Tablolara İlişkin Açıklamalar**

### **2024 yılı Fakülte Bütçesi ile ilgili Mali bilgiler:**

Fakültemiz bütçesindeki yolluklar, Tüketime Yönelik Mal ve Malzeme alımları, Menkul Mal. Gayri Maddi hak alımları, Bakım ve Onarım giderleri, Gayri Menkul Mal bakım ve onarım giderleri ile Sermaye giderleri (Büro ve işyeri Makine teçhizat alımları) harcama kalemlerindeki ödenekler gerekli hizmetlerin yürütülmesi için yeterli olamamıştır. Bu harcama kalemleri ile ilgili faaliyetler istenilen düzeyde yürütülememiştir. Ancak, bütçe imkanları en etkin bir şekilde kullanılmıştır.

### **Tüketime Yönelik Mal ve Malzeme Alımları:**

Fakültemiz bütçesinin bu harcama kalemine 2024 yılı için 256.000 TL ödenek verilmiştir. Yıl içinde diğer bütçe kalemlerinden 137.400 TL ödenek aktarılarak toplam 393.400 TL bütçeye ulaşılmıştır. Bu ödenek, 1.849 Fakültemiz öğrencisi (hazırlık sınıfı dâhil) ve yaklaşık 23.770 havuz öğrencisinin öğrenim gördüğü, 284 akademik ve 25 idari personelin görev yaptığı Fakültemizin kırtasiye malzemesi, büro malzemesi, laboratuvar sarf malzemesi, elektrik malzemesi, temizlik malzemesi ile giyim kuşam ihtiyacını karşılamıştır. Özellikle, öğrenci laboratuvarlarının ihtiyaçlarının karşılanmasına bütçe olanakları kapsamında öncelik tanınmasına rağmen söz konusu harcamalar yetersiz kalmaktadır. Bu ödeneğin 19,40 TL'si harcanmamıştır.

### **Yolluklar:**

2024 yılında Fakültemiz Bütçesinin yolluklar harcama kalemine 189.000 TL ödenek verilmiştir. Bu ödenek yurtiçi, geçici ve sürekli görevlendirmelere yetmemektedir. 2024 yılında kullanılan yolluklar ile ilgili kalemlerden 6 kişi emekli yolluğu almıştır. Kalan 123.000 TL'nin 62.400 TL 03.02 aktarılmıştır. Yolluklar kaleminde 120,66 TL harcanmamıştır.

### **Hizmet Alımları:**

Fakültemiz bütçesinin bu harcama kalemine 2024 mali yılında 70,000 TL ödenek verilmiştir. Bu ödenek Fakültemiz resmi posta hizmetleri, 10 adet resmi telefon faturalarının ödenmesi ve tıbbi atık bertaraf ücreti için kullanılmıştır. Harcama kalemindeki ödenekten 45.000 TL 03.02'ye aktarılmış olup, 720,00 TL harcanmamıştır.

### **Menkul Mal Gayri Maddi Hak Alım, Bakım ve Onarım Giderleri:**

Fakültemiz bütçesinin bu harcama kalemine 2024 yılında 41,000 TL ödenek verilmiştir. Bu harcama kaleminden baskı makinalarının yıllık bakım ve onarım sözleşmeleri yapılmaktadır.

Bu ödenek, Fakültemizde mevcut bulunan makina teçhizatlarının bakım onarımı, yedek parça alımları ve yeni makina teçhizat alımları için yetersiz olduğundan, özellikle sınıflarda bulunan projektör cihazlarının ve laboratuvarların alt yapısını oluşturan cihazların (lambda ömürlerinin kısalığı sebebiyle) bakım onarımlarının yapılmasında çok büyük zorluklar yaşanmaktadır. Bu harcama kalekimizden 116,00 TL harcanmamıştır.

### Gayrimenkul Mal Bakım ve Onarım Giderleri:

Fakültemiz bütçesinin bu harcama kalemine 2024 yılı için 74.000 TL ödenek verilmiştir. Başlangıç ödeneğimizden 30,000 TL 03.02 kalemine aktarılmıştır. Geriye kalan bütçenin 29.065 m<sup>2</sup> kapalı alanı bulunan ve 8 bloktan oluşan Fakültemiz binalarının boya badana ve bakım onarım gibi hizmetlerinin yerine getirilmesinde ve çeşitli malzeme alımlarında kullanılmış olup, 440,00 TL harcanmamıştır.

Genel olarak, Fakültemiz Bütçesine tahsis edilen ödeneklerin yetersiz olması nedeni ile hizmetler, oldukça kısıtlı bulunan Döner Sermaye ve Projelerin desteği ile yürütülmeye çalışılmıştır.

### Araştırma Projeleri

Projeler					
Projeler	Önceki Yılda Devreden Proje	Yıl İçinde Eklenen Proje	Toplam	Yıl İçinde Tamamlanan Proje	Toplam Ödenek (TL)
TÜBİTAK	28	7	35	20	42.423.134,00
DPT	-	-	-	-	-
BİLİMSEL ART.PRJ.	124	78	202	99	35.235.112,00
SANTEZ	-	-	-	-	-
TUSEB	1	-	1	1	100.000,00
DÖNER SERMAYE	1	-	1	-	240.000,00
AB	-	-	-	-	-
TTO	-	-	-	1	414.000,00
1773 TTO	2	3	5	2	3.321.625,00
<b>Toplam</b>	<b>156</b>	<b>88</b>	<b>244</b>	<b>123</b>	<b>81.733.871,00</b>

## IV- ÖNERİ VE TEDBİRLER

### ÖNERİLER VE TEDBİRLER

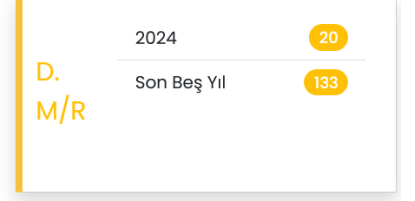
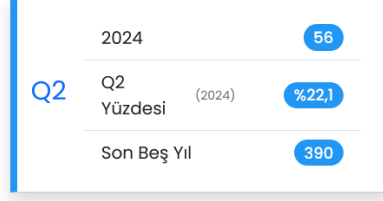
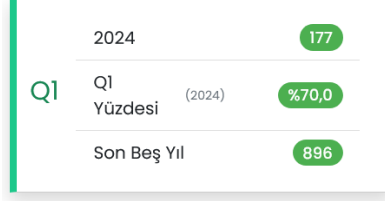
1. Eğitim-öğretimi engelleyen altyapı sorunlarının ivedilikle giderilmesi,
2. Araştırma laboratuvarlarındaki altyapı sorunlarının ivedilikle çözülmesi,
3. Binamızın eski olması nedeniyle depreme dayanıklılığının incelenmesi sürecinin ivedilikle tamamlanması ve gerekli durumlarda güçlendirmelerin yapılması,
4. Ulusal ve uluslararası ilişkilerin geliştirilmesi,
5. Disiplinler arası araştırmaların teşvik edilmesi,
6. Stratejik plan çerçevesinde yeni açılımlar yapılması,
7. Fakülte-sanayi işbirliğinin artırılması için gerekli çalışmaların yapılması,
8. Eğitimde sürekli iyileştirme faaliyetlerinin artırılması
9. Eğitim teknolojilerinin derslerde kullanımının yaygınlaştırılması,
10. Doğal afetler (deprem gibi) konularında alt yapı oluşturulması ve ilgili kişilerin eğitilmesi,
11. Fakültelerde bulunan % 100 Türkçe eğitime tabi öğrenci dosyalarının deprem, yangın, hırsızlık gibi durumlarına karşı dijital arşive aktarılması çalışmalarının yapılması gereklidir.

## EKLER:

### Yayın Sayıları

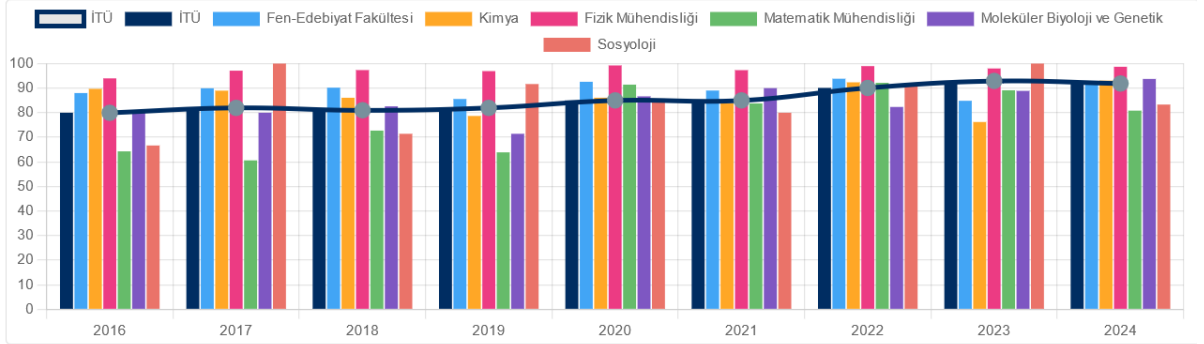
Toplam Makale (2024) : 253

Toplam Makale (Son Beş Yıl) : 1419



Fakülte	Öğretim Üyesi Sayısı :	178	Makale ve Review Sayısı (2024) :	253
	Öğretim Üyesi Başına Q1 + Q2 (2024) :	1,31	Öğretim Üyesi Başına M-R Sayısı (2024) :	1,42
	Öğretim Üyesi Başına Q1 (2024) :	0,99	Öğretim Üyesi Başına Q2 (2024) :	0,31
	Q1 (2024) :	177	Q1 Yüzdesi :	%70,0
	Q2 (2024) :	56	Q2 Yüzdesi :	%22,1
	Q1 + Q2 (2024) :	233	Q1 + Q2 Yüzdesi :	%92,1

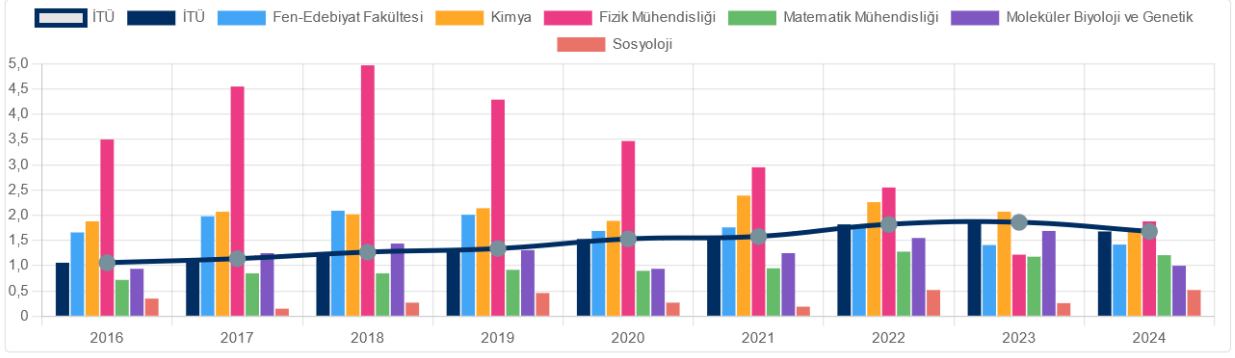
### Q1 + Q2 YÜZDESİ



	2016	2017	2018	2019	2020	2021	2022	2023	2024
İTÜ	%80,0	%82,0	%81,0	%82,0	%85,0	%85,0	%90,1	%92,9	%91,9
Fen-Edebiyat Fakültesi	%88,0	%89,9	%90,2	%85,6	%92,6	%89,0	%93,8	%84,9	%92,1
Kimya	%89,7	%89,0	%86,1	%78,7	%86,1	%83,8	%92,4	%76,2	%93,1
Fizik Mühendisliği	%94,0	%97,1	%97,3	%96,9	%99,2	%97,3	%99,0	%98,0	%98,7
Matematik Mühendisliği	%64,3	%60,6	%72,7	%63,9	%91,4	%83,8	%92,2	%89,1	%80,8
Moleküler Biyoloji ve Genetik	%80,0	%80,0	%82,6	%71,4	%86,7	%90,0	%82,3	%88,9	%93,8
Sosyoloji	%66,7	%100,0	%71,4	%91,7	%85,7	%80,0	%91,7	%100,0	%83,3



## Öğretim Üyesi Başına Makale + Review Sayısı



	2016	2017	2018	2019	2020	2021	2022	2023	2024
ITÜ	1,06	1,14	1,27	1,34	1,53	1,58	1,82	1,86	1,68
Fen-Edebiyat Fakültesi	1,66	1,98	2,09	2,01	1,69	1,76	1,81	1,41	1,42
Kimya	1,88	2,07	2,02	2,14	1,89	2,39	2,26	2,07	1,71
Fizik Mühendisliği	3,50	4,55	4,97	4,29	3,47	2,95	2,55	1,22	1,88
Matematik Mühendisliği	0,72	0,85	0,85	0,92	0,90	0,95	1,28	1,18	1,21
Moleküler Biyoloji ve Genetik	0,94	1,25	1,44	1,31	0,94	1,25	1,55	1,69	1,00
Sosyoloji	0,35	0,15	0,27	0,46	0,27	0,19	0,52	0,26	0,52

Fakülte		2024	2024
Toplam yürüyen proje sayısı		250	
Toplam yürüyen proje bütçesi		81.813.665,32 ₺	
Öğretim üyesi başına proje sayısı		1,40	
Öğretim üyesi başına proje bütçesi		459.627,33 ₺	
Toplam proje sayısı	(2019-2024)	778	
Toplam proje bütçesi	(2019-2024)	125.927.443,93 ₺	
Hedef(Proje Başvuru Sayısı)	(2025)	Henüz Girilmedi	

Tübitak	Proje Sayısı (2024)	35
	Toplam Bütçe (2024)	42.423.134,00 ₺

AB	Proje Sayısı (2024)	0
	Toplam Bütçe (2024)	0,00 ₺

BAP	Proje Sayısı (2024)	208
	Toplam Bütçe (2024)	35.728.906,32 ₺

TTO	Proje Sayısı (2024)	5
	Toplam Bütçe (2024)	3.321.625,00 ₺

Döner Sermaye	Proje Sayısı (2024)	1
	Toplam Bütçe (2024)	240.000,00 ₺

Diğer	Proje Sayısı (2024)	1
	Toplam Bütçe (2024)	100.000,00 ₺

## 2024 YILI ÖDÜL ALAN ÖĞRETİM ÜYELERİMİZ

- 1- Kimya bölümü öğretim üyelerimizden Doç. Dr. Füsun Şeyma Kışkan, 2024 TÜBA-TESEP Jüri Özel ödülünü Boyalar ve Boyar Maddeler adlı kitabı ile almıştır.
- 2- Fizik Mühendisliği Bölümü öğretim üyelerimizden Prof. Dr. Mehmet Özkan, 2024 Yılı TÜBİTAK Bilim, Özel, Hizmet ve Teşvik ödülünü almıştır.
- 3- Kimya bölümünde doktorasını tamamlayan Dr. Recep İşçi, 2024 TÜBA- TEKNOFEST Doktora Bilim ödülünü almıştır.

## İÇ KONTROL GÜVENCE BEYANI

Harcama yetkilisi olarak görev ve yetkilerim çerçevesinde;

Harcama birimimizce gerçekleştirilen iş ve işlemlerin idarenin amaç ve hedeflerine, iyi malî yönetim ilkelerine, kontrol düzenlemelerine ve mevzuata uygun bir şekilde gerçekleştirildiğini, birimimize bütçe ile tahsis edilmiş kaynakların planlanmış amaçlar doğrultusunda etkili, ekonomik ve verimli bir şekilde kullanıldığını, birimimizde iç kontrol sisteminin yeterli ve makul güvenceyi sağladığını bildiririm.

Bu güvence, harcama yetkilisi olarak sahip olduğum bilgi ve değerlendirmeler, yönetim bilgi sistemleri, iç kontrol sistemi değerlendirme raporları, izleme ve değerlendirme raporları ile denetim raporlarına dayanmaktadır.

Bu raporda yer alan bilgilerin güvenilir, tam ve doğru olduğunu beyan ederim.  
(24.01.2025)

İmza :

Ad-Soyad : **Prof. Dr. Samet Yücel KADIOĞLU**

Unvan : **DEKAN**