

**İSTANBUL TEKNİK ÜNİVERSİTESİ**

**FEN-EDEBİYAT FAKÜLTESİ**

**FAALİYET RAPORU**

**2023**



**OCAK 2024**

# BİRİM YÖNETİCİ SUNUŞU

## İÇİNDEKİLER

	Sayfa No
<b>I- GENEL BİLGİLER</b>	4
A- Misyon ve Vizyon	4
B- Yetki, Görev ve Sorumluluklar	4
C- İdareye İlişkin Bilgiler	5
1- Fiziksel Yapı	7
2- Teşkilat Yapısı	8
3- Teknoloji ve Bilişim Altyapısı	10
4- İnsan Kaynakları	12
5- Sunulan Hizmetler	16
<b>II- AMAÇLAR ve HEDEFLER</b>	19
A- Temel Politika ve Öncelikler	20
<b>III- FAALİYETLERE İLİŞKİN BİLGİ VE DEĞERLENDİRMELER</b>	21
A- Malî Bilgiler	21
1- Bütçe Uygulama Sonuçları	21
2- Temel Malî Tablolara İlişkin Açıklamalar	22
<b>IV- ÖNERİ VE TEDBİRLER</b>	23
<b>EKLER</b>	24
<b>-İÇ KONTROL GÜVENCE BEYANI</b>	27

## BİRİM YÖNETİCİSİ SUNUŞU

Fen-Edebiyat Fakültesi'nde 2022-2023 Eğitim-Öğretim yılında; Matematik, Fizik Mühendisliği, Kimya, Moleküler Biyoloji ve Genetik Bölümlerinde lisans ve lisansüstü, Sosyoloji Bölümünde ise lisansüstü eğitim-öğretimi sürdürülmüştür. Ayrıca verilen havuz dersleri ile diğer fakültelerin eğitimine katkıda bulunulmuş ve disiplinler arası lisansüstü programlar yürütülmüştür. Bunun yanı sıra araştırma ve öğrenci laboratuvarlarında yapılan uygulamalı çalışmalar başarı ile devam ettirilmiştir.

Bu rapor, 2023 yılında Fakültemizde gerçekleştirilen akademik ve idari çalışmalar ile önümüzdeki yıllar için planladığımız hedefleri ortaya koyacak şekilde hazırlanmıştır. Rapor; genel bilgiler, amaç ve hedefler, faaliyetlere ilişkin bilgi ve değerlendirmeler, kurumsal kabiliyet ve kapasitenin değerlendirilmesi, öneri ve tedbirler ana başlıklarından oluşmaktadır. Üniversitemizin 26 Eylül 2017 tarihinde araştırma üniversitesi olmasının vermiş olduğu sorumluluk ile Fen-Edebiyat Fakültesi olarak Üniversitemizin 2022-2026 Stratejik Planı'nda sunulan amaç ve hedefler doğrultusunda eğitim kalitesini ve akademik başarıyı artırmak temel değerleri çerçevesinde, Fakültemizin mevcut yapısı farklı açılardan ayrıntılı olarak ele alınarak, genel ekonomik koşullar ve beklentilerden hareketle, Fakültemizin yapmayı planladığı değişiklik önerileri, karşılaşılabileceği riskler ve bunlara karşı alınması gereken tedbirlere ilişkin genel değerlendirmeler verilmiştir.

Bu faaliyetlerin gerçekleşmesinde katkısı olan tüm fakülte personeline teşekkürlerimi sunarım.

Saygılarımla,

**Prof. Dr. Esra ALVEROĞLU DURUCU**

**Dekan**

# I- GENEL BİLGİLER

## A. ÖZGÖREV VE ÖZGÖRÜŞ

### Özgörev (Misyon)

Fen-Edebiyat Fakültesi'nin özgörevi, bünyesindeki beş bölüm ve dört lisans programı ile birlikte İstanbul Teknik Üniversitesi'nin lisans ve lisansüstü programlarında mühendislik, temel bilimler ve insan ve toplum bilimleri alanında uluslararası standartlarda eğitim vermektir. Öğrencilerimizi analitik düşünebilen, problem çözebilen, eleştirel düşünceye açık, bilimsel ve teknik yetkinliğe sahip, bilgi üretebilen bireyler olarak yetiştirmek eğitim anlayışımızın temelini oluşturmaktadır. Bilginin üretilmesine, yaygınlaştırılmasına ve topluma aktarılmasına katkıda bulunmak görevimizdir.

### Özgörüő (Vizyon)

Fen-Edebiyat Fakültesi'nin özgörüőü, paydaşlarımızın gereksinimlerine cevap verebilen, bilimsel ve teknik yetkinliğe sahip, disiplinlerarası çalışmalara uygun, yenilikçi öğrenciler yetiştirmek, fen bilimleri ile insan ve toplum bilimleri alanında araőtırmada ve bilimsel çıktı üretmede uluslararası düzeyde öncü olmaktır.

## B. YETKİ, GÖREV VE SORUMLULUKLAR

5018 Sayılı Kamu Mali Yönetimi ve Kontrol Kanununun 41. maddesi uyarınca, fakültemiz bütçesine tahsis edilen ödeneklerin takibi ve kullanılmasından harcama yetkilisi olarak Fakültemiz Dekanı sorumludur.

## C. İDAREYE İLİŞKİN BİLGİLER

### Tarihçe

İTÜ Fen-Edebiyat Fakültesi 20 Temmuz 1982 günü, Temel Bilimler Fakültesi'nin adının değiştirilmesiyle kurulmuştur. Temel Bilimler Fakültesi ise, 1971 tarihinde İTÜ Fakültelerinde Temel ve Genel Bilim Dalları ile ilgili dersleri veren kürsülerin ve Meteoroloji Bölümü kürsülerinin bir araya gelmesiyle oluşmuştur. 1971-1972 eğitim-öğretim yılından itibaren Meteoroloji Mühendisliği öğretime başlamıştır. Daha sonra 1973-1974 yılından itibaren Matematik Mühendisliği programına öğrenci alınmıştır ve bu bölüm 1977 yılında ilk mezunlarını vermiştir.

1977-1978 eğitim-öğretim yılından itibaren, Ekonomi bilim dalları ile ilgili kürsüler, Temel Bilimler Fakültesi'nden ayrılarak İşletme Mühendisliği Fakültesi adı altında yeni bir fakülte kurulmuştur. 1981-1982 eğitim-öğretim yılında Fizik Mühendisliği eğitime başlamıştır. 1982 yılında Fen-Edebiyat Fakültesi'nden ayrılan Meteoroloji Mühendisliği Bölümü, Uçak ve Uzay Bilimleri Fakültesi'ne bağlanmıştır. İTÜ Kimya Fakültesi'nin Anorganik Kimya, Organik Kimya, Analitik Kimya, Fiziko Kimya, Teorik Kimya ve Koordinasyon Kimyası kürsüleri Fen-Edebiyat Fakültesine bağlanarak Kimya Bölümü kurulmuştur.

İnsan ve Toplum Bilimleri Bölümü 1997 yılında kurulmuş, 2020 yılında YÖK kararı ile adı Sosyoloji Bölümü olarak değiştirilmiştir.

Moleküler Biyoloji ve Genetik Bölümü, 1998 yılında Fen-Edebiyat Fakültesi bünyesinde Biyoloji Bölümü olarak kurulmuş ve 2000 yılında Üniversitemiz Senatosu'nun teşvik ve desteği ile programı revize edilerek YÖK'ün de onaylamasıyla Moleküler Biyoloji ve Genetik Bölümü'ne dönüşmüştür.

### Yerleşke

İTÜ Fen-Edebiyat Fakültesi, Üniversitemizin Ayazağa Yerleşkesinde bulunmaktadır.

## Mevzuat

Bakanlar Kurulunca 22.06.1982 tarihinde kararlaştırılan ve 20 Temmuz 1982 Tarih ve 17760 Sayılı Resmi Gazetede yayınlanan 41 Sayılı Yükseköğretim Kurumları Teşkilatı Hakkında Kanun Hükmünde Kararname.

Fen-Edebiyat Fakültesi, Matematik, Fizik Mühendisliği, Kimya, Sosyoloji, Moleküler Biyoloji ve Genetik bölümleri olmak üzere beş bölümden oluşmaktadır.

Fakültemiz öğrencilerine Lisans Diploması veren programlar:

1. Matematik Mühendisliği
2. Fizik Mühendisliği
3. Kimya
4. Moleküler Biyoloji ve Genetik

Fakültemiz bölümlerince İTÜ Lisansüstü Eğitim Enstitüsü (LEE) bünyesinde Yüksek Lisans ve Doktora Diploması veren lisansüstü programlar:

1. Matematik Mühendisliği Yüksek Lisans ve Doktora Programı
2. Fizik Mühendisliği Yüksek Lisans ve Doktora Programı
3. Kimya Yüksek Lisans ve Doktora Programı
4. Polimer Bilim ve Teknolojisi Yüksek Lisans ve Doktora Programı
5. Moleküler Biyoloji-Genetik ve Biyoteknoloji Yüksek Lisans ve Doktora Programı
6. Siyaset Çalışmaları Yüksek Lisans Programı
7. Siyasal ve Toplumsal Düşünceler Doktora Programı
8. Bilim, Teknoloji ve Toplum Yüksek Lisans Programı
9. Bilim ve Teknoloji Tarihi Yüksek Lisans ve Doktora Programı

Disiplinlerarası alanlarda destek verilen lisansüstü programlar:

1. Malzeme Bilimi ve Mühendisliği Yüksek Lisans ve Doktora Programı
2. Nano Bilim ve Nano Mühendislik Yüksek Lisans ve Doktora Programı
3. Enerji Bilim ve Teknoloji Yüksek Lisans ve Doktora Programı
4. Büyük Veri ve İş Analitiği Yüksek Lisans Programı
5. Sanat Tarihi Yüksek Lisans ve Doktora Programı

## 1. FİZİKSEL YAPI

<b>Birim Kapalı Alanı</b>	
<b>Toplam</b>	<b>29.065 m<sup>2</sup></b>

<b>Eğitim Alanı</b>		
	<b>Sayı</b>	<b>Alan (m<sup>2</sup>)</b>
Derslik	17 Derslik	1350
	9 Lisansüstü Dersliği	-
Laboratuvar	3 Bilgisayar Lab.	190
	17 Öğrenci Lab.	-
	108 Araştırma Lab.	5700
<b>Toplam</b>	<b>154</b>	<b>7190</b>

<b>Sosyal alanlar</b>		
	<b>Sayı</b>	<b>Kapalı Alan (m<sup>2</sup>)</b>
Kantin	-	-
Kafeterya	-	-
Yemekhane	-	-
<b>Toplam</b>	<b>-</b>	<b>-</b>

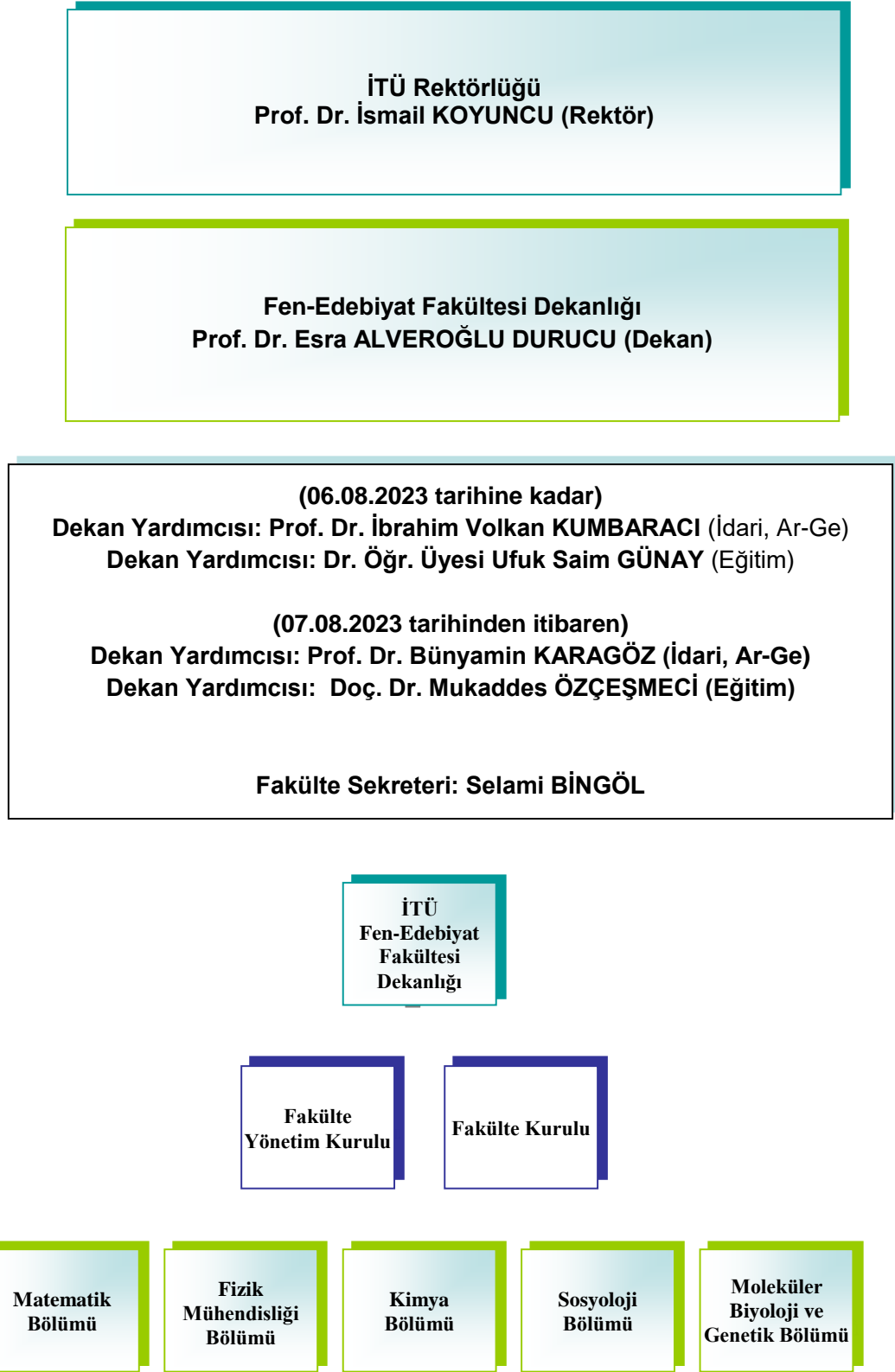
<b>Toplantı ve Konferans Salonları</b>			
	<b>Sayı</b>	<b>Alan (m<sup>2</sup>)</b>	<b>Kapasite (kişi sayısı)</b>
Toplantı	5	380	165
Konferans Salonu	-	-	-
<b>Toplam</b>	<b>5</b>	<b>380</b>	<b>165</b>

<b>Akademik ve İdari Personel Hizmet Alanları</b>		
	<b>Kapalı Alan (m<sup>2</sup>)</b>	<b>Kullanan Sayısı</b>
Akademik Personel Çalışma Ofisi	4494	288
İdari Personel Çalışma Ofisi	497	25
<b>Toplam</b>	<b>4991</b>	<b>334</b>

<b>Ambar, Arşiv ve Atölye Alanları</b>		
	<b>Sayı</b>	<b>Alan ( m<sup>2</sup>)</b>
Ambar	2	50
Arşiv	2	90
Atölye	3	50
<b>Toplam</b>	<b>7</b>	<b>190</b>

## 2. TEŞKİLAT YAPISI

Fen-Edebiyat Fakültesi'nin 2023 yılı sonu itibarıyla idari yapısı aşağıdaki şemada verilmiştir.





Fakültemizdeki günlük idari faaliyetler İTÜ Rektörlüğü'nün kontrol ve denetiminde olmak üzere, Dekanlık İdari Personeli, Fakülte Yönetim Kurulu, Fakülte Kurulu, Bölüm Başkanlıkları ve Bölümlerimizin Öğretim Üyelerinden oluşan, aşağıda isimleri verilen 16 adet komisyonun katkıları ile gerçekleştirilmekte olup özet olarak yukarıdaki şemada belirtilmiştir.

## **Komisyonlar**

- Afet ve Acil Durum
- Akademik Atama, Yükseltme ve İnceleme
- Atık (Kimyasal-Biyolojik-Tıbbi) ve Hurda
- Ar-Ge
- Burs
- ÇAP - Yandal
- Eğitim
- Erasmus
- İş Sağlığı ve Güvenliği
- Kalite ve Akreditasyon
- Lojman
- Mezunlarla İrtibat
- Staj
- Üniversite Tanıtım
- Yatay Geçiş - Nakil ve İntibak - Af

### 3. TEKNOLOJİ ve BİLİŞİM ALTYAPISI

Fakültemiz çatısı altında bulunan 5 Bölüm geniş bilgi ve teknolojik altyapıya sahiptir. Bölümlerimizin teknolojik altyapılarına yönelik teçhizat ve donanım olanakları ile bunları kullanma yetkileri, Bölüm stratejik planlarında ayrıntılı olarak ele alındığından bunlara burada yer verilmemiştir. Gerekli görülmesi durumunda rapora ek olarak ilave edileceklerdir.

#### Bilgisayarlar

Bilgisayarlar	Sayı
Masaüstü Bilgisayar	511
Taşınabilir Bilgisayar	491
<b>Toplam</b>	<b>1002</b>

#### Kütüphane Kaynakları

Kütüphane Kaynakları	Sayı
Kitap	34
Basılı Periyodik Yayın	-
Elektronik Yayın	-
<b>Toplam</b>	<b>34</b>

#### Diğer Bilgi ve Teknolojik Kaynaklar

Diğer Bilgi ve Teknolojik Kaynaklar			
Cinsi	İdari Amaçlı (Adet)	Eğitim Amaçlı (Adet)	Araştırma Amaçlı (Adet)
Yazıcı	20	73	200
Projektör	-	88	-
Tarayıcı	7	29	47
Fotokopi Makinesi	2	3	-
Belgegeçer	1	1	-
Telefon	148	-	-
Tepegöz	1	-	-
Televizyon	-	7	-
Kamera	56	-	-
Baskı Makinası	2	-	-
Ağ Anahtarı	36	-	-
<b>Toplam</b>	<b>273</b>	<b>201</b>	<b>247</b>

## Laboratuvarlar

<b>Laboratuvarlar</b>	<b>Alan (m<sup>2</sup>)</b>
Fizik Arařtırma Lab.	2300
Kimya Arařtırma Lab.	3400
Moleküler Biyoloji ve Genetik Arařtırma Lab.	100
<b>Toplam</b>	<b>5800</b>

## Tařınır ve Tařınmaz Mal Programında Kayıtlı Bulunan Birim Envanteri

	<b>Cins</b>	<b>Sayı</b>
1	(253) Tesis Makine ve Cihazlar	2689
2	(255) Demirbařlar Grubu	8952
	<b>Toplam</b>	<b>11641</b>

## 4. İNSAN KAYNAKLARI

Fakültemizin 2023 yılına ait öğretim elemanı ve yardımcı personel durumu ile ilgili tablolar aşağıda sunulmuştur. Fakültemiz bünyesinde bulunan bölümlerin mevcut akademik kadrosu, destek uzman ve teknik eleman sayısı; Üniversitemizin Araştırma Üniversitesi olması ve Üniversitemizin öğrenci kontenjanları nedenleri ile beklenen hizmetlere cevap verecek sayıda değildir.

Araştırma Üniversitesi kapsamında bölümlerimiz ve fakültemizden beklenen; yenilikçi bilimsel anlayışın geliştirilmesi, güçlü altyapı oluşturulması ve bu gelişimin sağlam temellere oturtulmasıdır. Fakültemizde bölümlerimizin gelişen teknolojinin taleplerine cevap verecek doğrultuda eğitim vermeleri (akademik eleman ve öğrenci yetiştirme, lisansüstü programlar açma veya mevcutlarında güncellemeler yapma), laboratuvar altyapılarının geliştirmeleri (projeler alınması, teknolojik cihazlarla laboratuvarların donatımı ve mevcut disiplinlerarası çalışmaların çoğaltılması için uygun ortamların sağlanması), yayınların nitelik bakımından artmasının sağlanması ve sürecin iç ve dış kontrollerle sağlanması hedeflerine ulaşabilmek için üniversite yönetiminin bizlere güveni, tam desteklerinin yanı sıra araştırma ve eğitim kadrolarının da yukarıda sayılan ihtiyaçlara cevap verebilecek nitelik ve nicelikte olması gerekmektedir. Bu nedenle, istenilen hedefler doğrultusunda öğrenci kontenjanlarının düşürülmesine ve kadro sayılarımızın artırılmasına ihtiyaç duyulmaktadır.

Tüm bölümlerimiz kendi lisans ve lisansüstü programlarının yanı sıra üniversitemiz genelinde havuz derslerine hizmet vermektedir. Bu nedenle öğretim üyelerimizin haftalık ders ve laboratuvar yükleri göz önüne alındığında mevcut kadromuz sayısal olarak olması gerekenin çok altında kalmaktadır.

Fakültemizin 657 sayılı kanuna bağlı personel açısından insan kaynakları ile ilgili olarak en önemli sorunu, yeterli sayıda teknik elemanının olmamasıdır. Bu bağlamda, Fakültemiz altyapısı ve Bölümlerin öğrenci ve araştırma laboratuvarları ile atölyeler için her bir bölüm bazında teknisyen veya uygulamalı birim öğretim görevlisine (uzman) ihtiyaç bulunmaktadır. Ayrıca emeklilik şartlarını sağlamış 10 idari personelimiz bulunmaktadır. Bununla birlikte 5 idari birimimizde personel bulunmamaktadır. (Evrak dağıtıcı, bilgisayar laboratuvarları sorumlusu, sıhhi tesisatçı, kaloriferci ve ofset atölyesi personeli). Mevcut personel durumu göz önüne alındığında en az 5 adet idari/teknik personele acilen ihtiyacımız vardır.

## Akademik Personel

Fakültemizin 2023 yılına ait öğretim elemanı ve personel durumu aşağıda belirtilen tablolarda gösterilmiştir. Tablolar, 31.12.2023 verilerini içermektedir.

<b>Akademik Personel</b>		
	<b>Kadroların İstihdam Şekline Göre</b>	
	<b>Tam Zamanlı</b>	<b>Yarı Zamanlı</b>
<b>Profesör</b>	92	-
<b>Doçent</b>	44	-
<b>Doktor Öğretim Üyesi</b>	41	-
<b>Öğretim Görevlisi</b> (ders veren)	7	-
<b>Öğretim Görevlisi</b> (uygulamalı birim)	12	-
<b>Araştırma Görevlisi</b>	92	-
<b>Toplam</b>	<b>288</b>	<b>0</b>

<b>Yabancı Uyruklu Öğretim Elemanları</b>			
<b>Unvan</b>	<b>Geldiği Ülke</b>	<b>Çalıştığı Bölüm</b>	<b>Sayı</b>
Profesör	Azerbaycan	Matematik	1
Doçent			-
Doktor Öğretim Üyesi	İtalya	Sosyoloji	1
Öğretim Görevlisi			-
Araştırma Görevlisi			-
<b>Toplam</b>			<b>2</b>

<b>Sözleşmeli Akademik Personel</b>	
<b>Unvan</b>	<b>Sayı</b>
Profesör	1
Doçent	-
Doktor Öğretim Üyesi	1
Öğretim Görevlisi	-
Araştırma Görevlisi	-
Doktora Sonrası Araştırmacı	1
<b>Toplam</b>	<b>3</b>

<b>Akademik Personelin Yaş Dağılımı</b>						
	21-25 Yaş	26-30 Yaş	31-35 Yaş	36-40 Yaş	41-50 Yaş	51-Üzeri
<b>Kişi Sayısı</b>	<b>4</b>	<b>41</b>	<b>32</b>	<b>28</b>	<b>85</b>	<b>98</b>
<b>Yüzde</b>	2	14	11	10	29	34

<b>Akademik Personelin Kadın - Erkek Dağılımı</b>			
	Kadın	Erkek	<b>Toplam</b>
Profesör	42	50	92
Doçent	19	25	44
Doktor Öğretim Üyesi	24	17	41
Öğretim Görevlisi	9	10	19
Araştırma Görevlisi	54	38	92
<b>Toplam</b>	<b>148</b> (%52)	<b>140</b> (%48)	<b>288</b>

## İdari Personel

İdari Personelin Kadro Dağılımı	
	<b>Toplam</b>
Genel İdari Hizmetler	15
Sağlık Hizmetleri Sınıfı	-
Teknik Hizmetleri Sınıfı	7
Eğitim ve Öğr. Hizmetleri Sınıfı	-
Avukatlık Hizm. Sınıfı	-
Yardımcı Hizmetli	3
<b>Toplam</b>	<b>25</b>

İdari Personelin Eğitim Durumu					
	İlköğretim	Ortaöğretim	Ön Lisans	Lisans	Lisansüstü
<b>Kişi Sayısı</b>	<b>1</b>	<b>4</b>	<b>10</b>	<b>7</b>	<b>3</b>
<b>Yüzde</b>	4	16	40	28	12

İdari Personelin Hizmet Süresi						
	1-3 Yıl	4-6 Yıl	7-10 Yıl	11-15 Yıl	16-20 Yıl	21-Üzeri
<b>Kişi Sayısı</b>	<b>1</b>	<b>2</b>	<b>1</b>	<b>8</b>	<b>2</b>	<b>11</b>
<b>Yüzde</b>	4	8	4	32	8	44

İdari Personelin Yaş Dağılımı						
	21-25 Yaş	26-30 Yaş	31-35 Yaş	36-40 Yaş	41-50 Yaş	51-Üzeri
<b>Kişi Sayısı</b>	<b>1</b>	<b>0</b>	<b>2</b>	<b>5</b>	<b>4</b>	<b>13</b>
<b>Yüzde</b>	4	0	8	20	16	52

İdari Personelin Kadın - Erkek Dağılımı		
	Kadın	Erkek
<b>Kişi Sayısı</b>	<b>13</b>	<b>12</b>
<b>Yüzde</b>	51	49

**Sözleşmeli Personel:** Sözleşmeli İdari Personelimiz bulunmamaktadır.

**2023 Yılı Görevde Yükselme ve Unvan Değişikliği Sınavı:** Sınav Yapıldı, Mülakatlar henüz tamalanmadı.

## 5. SUNULAN HİZMETLER

### Eğitim Hizmetleri

#### Eğitim Programları

<b>Lisans Programları</b>	
1	Matematik Mühendisliği
2	Fizik Mühendisliği
3	Kimya
4	Moleküler Biyoloji ve Genetik

<b>Tezli Yüksek Lisans Programları</b>	
1	Matematik Mühendisliği
2	Fizik Mühendisliği
3	Kimya
4	Polimer Bilim ve Teknolojisi
5	Moleküler Biyoloji-Genetik ve Biyoteknoloji
6	Siyaset Çalışmaları
7	Bilim, Teknoloji ve Toplum
8	Bilim ve Teknoloji Tarihi

<b>Doktora Programları</b>	
1	Matematik Mühendisliği
2	Fizik Mühendisliği
3	Kimya
4	Polimer Bilim ve Teknolojisi
5	Moleküler Biyoloji-Genetik ve Biyoteknoloji
6	Siyasal ve Toplumsal Düşünceler
7	Bilim ve Teknoloji Tarihi



## Öğrenci Sayıları

<b>2022-2023 Eğitim-Öğretim Yılı Lisans Öğrenci Sayıları</b>			
<b>Program</b>	<b>Erkek</b>	<b>Kadın</b>	<b>Toplam</b>
Fizik Müh.	346	153	499
Fizik Müh. (ING)	3	0	3
Fizik Mühendisliği-Türkçe	1	0	1
Fizik Müh. Yandal	0	1	1
Kimya	126	321	447
Kimya (ING)	2	0	2
Kimya (Yandal)	2	0	2
Matematik Müh.	340	148	488
Matematik Müh. (ING)	1	2	3
Matematik Mühendisliği-Türkçe	2	0	2
Matematik Müh. Yandal	0	1	1
Mol.Biy. Ve Gen (ING)	132	261	393
Moleküler Biyoloji ve Genetik	3	2	5
Moleküler Biyoloji&Gen(Yandal)	0	0	0
<b>Toplam</b>	<b>958</b>	<b>889</b>	<b>1847</b>

<b>2022-2023 Eğitim-Öğretim Yılı Lisansüstü Öğrenci Sayıları</b>			
<b>Program Adı</b>	<b>Yüksek Lisans Yapan Sayısı</b>	<b>Doktora Yapan Sayısı</b>	<b>Toplam</b>
Matematik Mühendisliği	45	36	<b>81</b>
Fizik Mühendisliği	75	55	<b>130</b>
Polimer Bilim&Teknolojisi	60	38	<b>98</b>
Kimya	97	94	<b>191</b>
Moleküler Biyoloji-Genetik ve Biyoteknoloji	65	64	<b>129</b>
Siyaset Çalışmaları	38	17	<b>55</b>
Bilim,Teknoloji ve Toplum	47	0	<b>47</b>
Bilim,Teknoloji&Toplum Tarihi	0	25	<b>25</b>
<b>Toplam</b>	<b>427</b>	<b>329</b>	<b>756</b>

<b>2022-2023 Eğitim-Öğretim Yılı Yabancı Dil Eğitimi Gören Hazırlık Sınıfı Öğrenci Sayıları</b>			
<b>Program</b>	<b>Erkek</b>	<b>Kadın</b>	<b>Toplam</b>
Fizik Müh.	47	19	66
Kimya	27	52	79
Matematik Müh.	54	17	71
Mol.Biy. Ve Gen (ING)	14	42	56
<b>Toplam</b>	<b>142</b>	<b>130</b>	<b>272</b>

## II- AMAÇ ve HEDEFLER

### A. İDARENİN AMAÇ VE HEDEFLERİ

Fen-Edebiyat Fakültesi olarak amaç ve hedeflerimiz;

Stratejik Amaçlar	Stratejik Hedefler
Temel bilimler ve mühendislik alanlarında güçlü bir eğitim verilmesi	Problem çözme yeteneğine sahip, özgün tasarımlar yapabilen, mesleki ve etik sorumluluk bilinci olan, etkin iletişim becerisine sahip, yaşam boyu öğrenmenin önemini kavrayan mezunlar vermek ve araştırmacılar yetiştirmek
	Güncel teknolojiler ve disiplinlerarası mühendislik konularında bilimsel ve uygulamalı araştırmalar yapan yüksek lisans ve doktora öğrencileri yetiştirmek
	İnsan ve Toplum Bilimleri alanında öğrencileri araştırma ve günlük hayatla keşiften siyaset, etik, estetik, kültürel çalışmalar ve tarih gibi konularda sürdürülen çeşitli ders, proje ve seminerlerle eğitmek ve bu kapsamda bilimsel araştırmalar yapmak
Nitelikli araştırmacı ve öğretim üyesi yetiştirilmesi	Güncel teknolojiler ve disiplinlerarası mühendislik konularında bilimsel ve uygulamalı araştırmalar yapan bireyler yetiştirmek
	Nitelikli eğitim ve araştırma yapacak ve güncel ihtiyaçlara cevap verebilecek öğretim üyeleri yetiştirmek
Araştırma faaliyetlerinin artırılması ve uygulamaya dönüştürülmesi	Bilim ve teknolojiye ulusal ve uluslararası düzeyde katkıda bulunacak araştırmalar yapmak ve yayınlamak ve bunları ürüne dönüştürmek
	Endüstrinin ihtiyaçları doğrultusunda bilimsel projeler geliştirmek ve sanayinin ihtiyaçlarına hizmet vermek
Eğitim ve araştırma altyapı olanaklarının geliştirilmesi, laboratuvarların akreditasyonu	Laboratuvar tadilatlarını tamamlamak, alt yapıyı iyileştirmek

Fakültemizin Yönetim, Eğitim ve Araştırma Hedefleri Üniversitemizin Amaç ve Stratejik Hedefleri doğrultusunda ve onları destekleyebilecek niteliktedir.

Fakültemizin eğitim-öğretim hedeflerinin çıktılarındaki başarısı üniversitemizin diğer birimlerinin eğitim ve araştırma hedeflerini gerçekleştirmede önemli rol oynamaktadır.

## **B. TEMEL POLİTİKALAR VE ÖNCELİKLER**

Fen-Edebiyat Fakültesi olarak, temel ilkemiz çağdaş bir mühendislik üniversitesi olan İstanbul Teknik Üniversitesinin, bilim ve teknoloji politikaları doğrultusunda fiziksel altyapısını sürekli modernleştirmek, çalışanların ve çevrenin korunmasına özen göstermektir.

Bir temel bilim ve mühendislik fakültesi olan Fakültemizde özellikle ülke ihtiyaçları dikkate alınarak dinamik ve kendini sürekli yenileyen eğitim-öğretim programları uygulanmaktadır. Fakültemiz öğrenci ve araştırma laboratuvarları, büyük ölçüde uluslararası standartlarda olup, bu laboratuvarlarda akademik çalışmaların yanı sıra öğrenci deneyleri de yapılmaktadır.

## III-FAALİYETLERE İLİŞKİN BİLGİ VE DEĞERLENDİRMELER

### A. MALİ BİLGİLER

#### 1. Bütçe Uygulama Sonuçları

##### Bütçe Giderleri

2023 Yılı Ekonomik Bazda Ödenek ve Harcamalar (TL)					
Ekonomik Açıklama	B.Ö. KBÖ (Başlangıç Ödeneği)	Y.S.Ö. TOPLAM ÖDENEK (Yıl Sonu Ödeneği)	HARCAMA (Avans Dahil) (Kullanılan Ödenek)	H./B.Ö. (%)	H./Y.S.Ö. (%)
01 Personel Giderleri	100.182.000,00	126.532.000,00	126.489.749,11	1,26260	1,000
02 Sos.Güv.Kur.De.Pr.G.	15.116.000,00	16.811.000,00	16.808.895,63	1,11199	1,000
03 Mal ve Hiz.Alım Gid.	331.000,00	639.000,00	616.463,76	1,86243	0,965
05 Cari Transferler	-	-	-	-	-
06 Sermaye Giderleri	-	-	-	-	-
07 Sermaye Transferi	-	-	-	-	-
<b>TOPLAM</b>	<b>115.629.000,00</b>	<b>143.982.000,00</b>	<b>143.915.108,50</b>		

##### B.Ö. Başlangıç Ödeneği/Y.S.Ö.Yıl Sonu Ödeneği/H.Harcama

Yukarıdaki harcama dökümü standart personel giderleri ve mal/hizmet alımını içermektedir. Mal/hizmet alımı için verilen bütçe yetersiz kaldığından hedeflenen çalışmalar tamamlanamamıştır ve bazılarına ise başlanamamıştır.

##### Bütçe Gelirleri

2023 Yılı Bütçe Gelirleri			
2023 Bütçe Teklifi (Yıl Sonu Ödeneği)	2023 Gerçekleşme Toplamı (Harcama)	Gerçekleşme Oranı (%)	Gerçekleşme Oranı (%)
Teşebbüs ve Mülkiyet Gelirleri	-	-	-
Alınan Bağış ve Yardımlar	-	-	-
Diğer Gelirler	-	-	-
<b>Bütçe Gelirleri Toplamı</b>	<b>143.982.000,00</b>	<b>143.915.108,50</b>	<b>1</b>

Gerçekleşme Oranı (%)= 2023 Bütçe Teklifi / 2023 Gerçekleşme Toplamı

## 1. Temel Mali Tablolara İlişkin Açıklamalar

### 2023 yılı Fakülte Bütçesi ile ilgili Mali bilgiler:

Fakültemiz bütçesindeki Tüketime Yönelik Mal ve Malzeme alımları, Yolluklar, Hizmet Alımları, Menkul Mal Gayri Maddi Hak Alımları, Bakım ve Onarım giderleri, Gayri Menkul Mal Bakım ve Onarım giderleri harcama kalemlerindeki ödenekler gerekli hizmetlerin yürütülmesi için yeterli olamamıştır. Bu harcama kalemleri ile ilgili faaliyetler istenilen düzeyde yürütülememiştir. Ancak, bütçe imkanları en etkin şekilde kullanılmıştır.

### Tüketime Yönelik Mal ve Malzeme Alımları:

Fakültemiz bütçesinin bu harcama kalemine 141.000TL ödenek verilmiştir. 20.12.2023 tarihinde 300.000 TL ek ödenek verilerek toplamda 441.000 TL olmuştur. Bu ödenek, 1.847 Fakültemiz öğrencisi (hazırlık sınıfı dahil) ve yaklaşık 21.616 havuz öğrencisinin öğrenim gördüğü, 288 akademik ve 25 idari personelin görev yaptığı Fakültemizin kırtasiye malzemesi, büro malzemesi, laboratuvar sarf malzemesi, elektrik malzemesi, temizlik malzemesi ile giyim kuşam ihtiyacını karşılamıştır. Özellikle, öğrenci laboratuvarlarının ihtiyaçlarının karşılanmasına bütçe olanakları kapsamında öncelik tanınmasına rağmen söz konusu harcamalar yetersiz kalmaktadır. Bu harcama kalemine diğer bütçe kalemlerimizden 64.461TL aktarma talep edilmiş olup yıl sonu gerçekleşen aktarma tutarı 46.000TL'dir. Kalan ödeneğin 40,29 TL'si harcanmamıştır.

### Yolluklar:

Fakültemiz bütçesinin yolluklar harcama kalemine 58.400 TL ödenek verilmiştir. Bu ödenek emekli yolluğu için kullanılmakta olup, yurtiçi, geçici ve sürekli görevlendirmelere taleplerine yetmeyeceğinden kişiler arası uygulama farklılığı olmaması için destek verilmemektedir. 2023 yılında kullanılan yolluklar ile ilgili kalemlerden 9 kişi emekli yolluğu 1 kişi de geçici görev yolluğu almıştır. Bu harcama kaleminizden 03.02 kalemine 28.699 TL aktarım talep edilmiş ve bekleyen ödemeler sonrası kalan 172,14 TL harcanmamıştır.

### Hizmet Alımları:

Fakültemiz bütçesinin hizmet alımları harcama kalemine 37.000 TL ödenek verilmiştir. Bu ödenek Fakültemiz resmi posta hizmetleri, 10 adet resmi telefon faturalarının ödenmesi ve tıbbi atık bertaraf ücreti için kullanılmıştır. Harcama kalemindeki ödenekten 25.700 TL 03.02'ye aktarım talep edilmiş ve bekleyen ödemeler sonrası kalan 345,84 TL harcanmamıştır.

### Menkul Mal Gayri Maddi Hak Alım, Bakım ve Onarım Giderleri:

Fakültemiz bütçesinin Menkul Mal Gayri Maddi Hak Alım, Bakım ve Onarım Giderleri harcama kalemine 2023 yılında 13.400 TL ödenek verilmiştir. Bu harcama kaleminden baskı makinalarının yıllık bakım ve onarım sözleşmeleri yapılmaktadır.

Bu ödenek, Fakültemizde mevcut bulunan makina teçhizatlarının bakım onarımı, yedek parça alımları ve yeni makina teçhizat alımları için yetersiz olduğundan, özellikle sınıflarda bulunan projektör cihazlarının ve laboratuvarların alt yapısını oluşturan cihazların (lamba ömürlerinin kısalığı sebebiyle) bakım onarımlarının yapılmasında çok büyük zorluklar yaşanmaktadır. Bu harcama kalekimizden 03.02 kalemine 8.662 TL aktarım talep edilmiş ve bekleyen ödemeler sonrası kalan 62 TL'si harcanmamıştır.

### **Gayrimenkul Mal Bakım ve Onarım Giderleri:**

Fakültemiz bütçesinin bu harcama kalemine 2023 yılı için 43.000 TL ödenek verilmiştir. Bütçenin 29.065 m<sup>2</sup> kapalı alanı bulunan ve 8 bloktan oluşan Fakültemiz binalarının boya badana ve bakım onarım gibi hizmetlerinin yerine getirilmesinde ve çeşitli malzeme alımlarında kullanılmış olup, Başlangıç ödeneğimizden 1.400 TL 03.02 kalemine aktarım talep edilmiş ve bekleyen ödemeler sonrası kalan 16 TL harcanmamıştır.

Genel olarak, Fakültemiz Bütçesine tahsis edilen ödeneklerin yetersiz olması nedeni ile hizmetler, oldukça kısıtlı bulunan Döner Sermaye ve Projelerin desteği ile yürütülmeye çalışılmıştır.

### **Araştırma Projeleri**

<b>Projeler</b>					
<b>Projeler</b>	<b>Önceki Yıdan Devreden Proje</b>	<b>Yıl İçinde Eklenen Proje</b>	<b>Toplam</b>	<b>Yıl İçinde Tamamlanan Proje</b>	<b>Toplam Ödenek (TL)</b>
<b>TÜBİTAK</b>	41	19	<b>60</b>	11	<b>10.007.340,00</b>
<b>DPT</b>	-	-	-	-	-
<b>BİLİMSEL ART.PRJ.</b>	152	94	<b>246</b>	45	<b>6.233.549,00</b>
<b>SANTEZ</b>	-	-	-	-	-
<b>TUSEB</b>	-	-	-	-	-
<b>DÖNER SERMAYE</b>	-	-	-	-	-
<b>AB</b>	-	-	-	-	-
<b>TTO</b>	-	-	-	-	-
<b>Toplam</b>	<b>193</b>	<b>113</b>	<b>306</b>	<b>56</b>	<b>16.240.889,00</b>

## IV- ÖNERİ VE TEDBİRLER

### ÖNERİLER VE TEDBİRLER

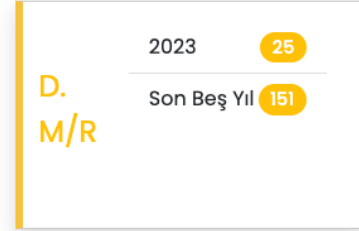
1. Eğitim-öğretimi engelleyen altyapı sorunlarının ivedilikle giderilmesi,
2. Araştırma laboratuvarlarındaki altyapı sorunlarının ivedilikle çözülmesi,
3. Binamızın eski olması nedeniyle depreme dayanıklılığının incelenmesi sürecinin ivedilikle tamamlanması ve gerekli durumlarda güçlendirmelerin yapılması,
4. Ulusal ve uluslararası ilişkilerin geliştirilmesi,
5. Disiplinlerarası araştırmaların teşvik edilmesi,
6. Stratejik plan çerçevesinde yeni açılımlar yapılması,
7. Fakülte-sanayi işbirliğinin artırılması için gerekli çalışmaların yapılması,
8. Eğitimde sürekli iyileştirme faaliyetlerinin artırılması
9. Eğitim teknolojilerinin derslerde kullanımının yaygınlaştırılması,
10. Doğal afetler (deprem gibi) konularında alt yapı oluşturulması ve ilgili kişilerin eğitilmesi,
11. Fakültelerde bulunan % 100 Türkçe eğitime tabi öğrenci dosyalarının deprem, yangın, hırsızlık gibi durumlarına karşı dijital arşive aktarılması çalışmalarının yapılması gereklidir.

## EKLER:

### Yayın Sayıları

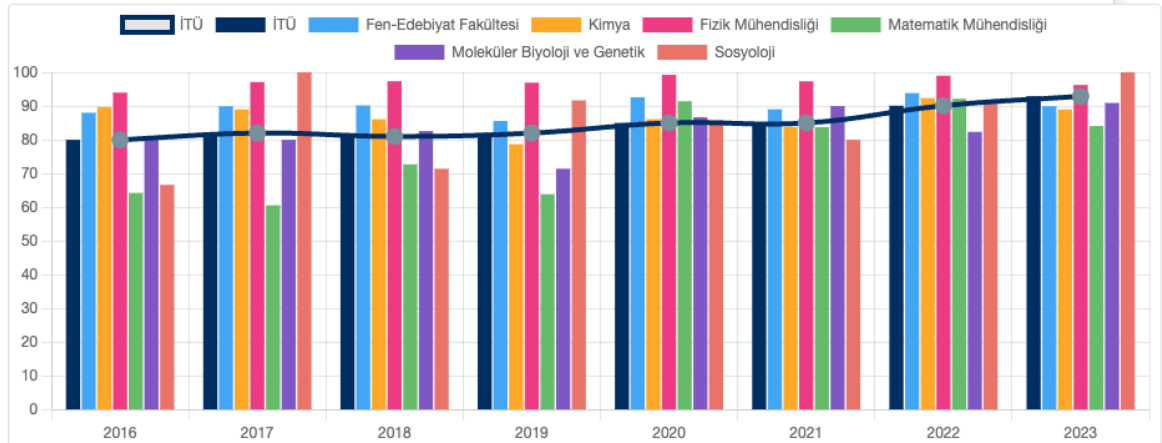
Toplam Makale (2023) : 249

Toplam Makale (Son Beş Yıl) :  
1518



Öğretim Üyesi Sayısı :	<b>172</b>	Makale ve Review Sayısı (2023) :	<b>249</b>
Öğretim Üyesi Başına Q1 + Q2 (2023) :	<b>1,30</b>	Öğretim Üyesi Başına M-R Sayısı (2023) :	<b>1,45</b>
Öğretim Üyesi Başına Q1 (2023) :	<b>0,79</b>	Öğretim Üyesi Başına Q2 (2023) :	<b>0,51</b>
Q1 (2023) :	<b>136</b>	Q1 Yüzdesi :	<b>%54,6</b>
Q2 (2023) :	<b>88</b>	Q2 Yüzdesi :	<b>%35,3</b>
Q1 + Q2 (2023) :	<b>224</b>	Q1 + Q2 Yüzdesi :	<b>%90,0</b>

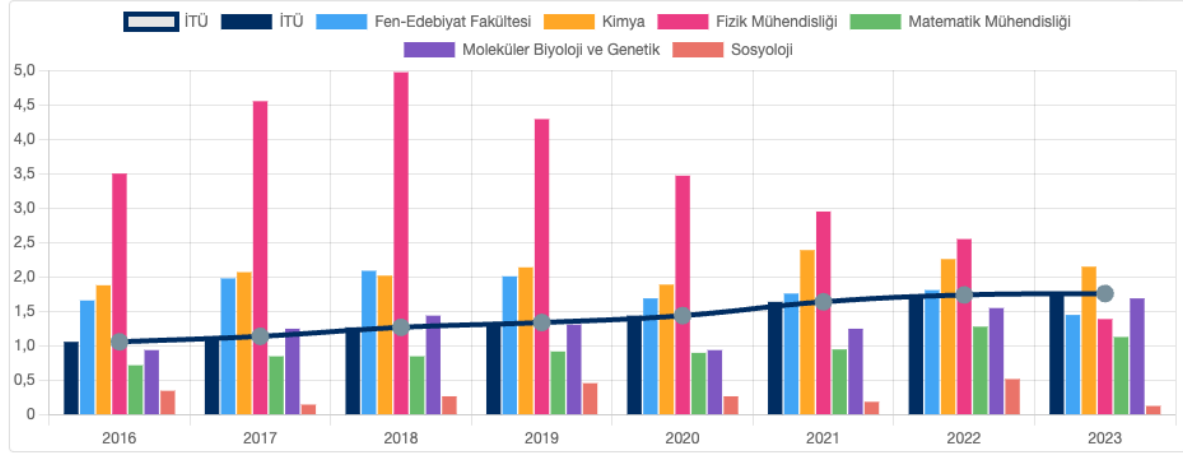
### Q1 + Q2 YÜZDESİ



	2016	2017	2018	2019	2020	2021	2022	2023
İTÜ	%80,0	%82,0	%81,0	%82,0	%85,0	%85,0	%90,1	%92,9
Fen-Edebiyat Fakültesi	%88,0	%89,9	%90,2	%85,6	%92,6	%89,0	%93,8	%90,0
Kimya	%89,7	%89,0	%86,1	%78,7	%86,1	%83,8	%92,4	%89,0
Fizik Mühendisliği	%94,0	%97,1	%97,3	%96,9	%99,2	%97,3	%99,0	%96,2
Matematik Mühendisliği	%64,3	%60,6	%72,7	%63,9	%91,4	%83,8	%92,2	%84,1
Moleküler Biyoloji ve Genetik	%80,0	%80,0	%82,6	%71,4	%86,7	%90,0	%82,3	%90,9
Sosyoloji	%66,7	%100,0	%71,4	%91,7	%85,7	%80,0	%91,7	%100,0



## Öğretim Üyesi Başına Makale + Review Sayısı



	2016	2017	2018	2019	2020	2021	2022	2023
İTÜ	1,06	1,14	1,27	1,34	1,44	1,64	1,74	1,76
Fen-Edebiyat Fakültesi	1,66	1,98	2,09	2,01	1,69	1,76	1,81	1,45
Kimya	1,88	2,07	2,02	2,14	1,89	2,39	2,26	2,15
Fizik Mühendisliği	3,50	4,55	4,97	4,29	3,47	2,95	2,55	1,39
Matematik Mühendisliği	0,72	0,85	0,85	0,92	0,90	0,95	1,28	1,13
Moleküler Biyoloji ve Genetik	0,94	1,25	1,44	1,31	0,94	1,25	1,55	1,69
Sosyoloji	0,35	0,15	0,27	0,46	0,27	0,19	0,52	0,13

Fakülte	Toplam yürüyen proje sayısı	2023	270
	Toplam yürüyen proje bütçesi	2023	56.845.026,46 ₺
	Öğretim üyesi başına proje sayısı	2023	1,57
	Öğretim üyesi başına proje bütçesi	2023	330.494,34 ₺
	Toplam proje sayısı	(2018-2023)	769
	Toplam proje bütçesi	(2018-2023)	97.199.497,57 ₺
	Hedef(Proje Başvuru Sayısı)	(2024)	Henüz Girilmedi

<b>Tübitak</b>	Proje Sayısı	(2023)	35
	Toplam Bütçe	(2023)	35.255.774,68 ₺
<b>AB</b>	Proje Sayısı	(2023)	0
	Toplam Bütçe	(2023)	0,00 ₺
<b>BAP</b>	Proje Sayısı	(2023)	231
	Toplam Bütçe	(2023)	20.111.051,78 ₺
<b>TTO</b>	Proje Sayısı	(2023)	3
	Toplam Bütçe	(2023)	1.238.200,00 ₺
<b>Döner Sermaye</b>	Proje Sayısı	(2023)	1
	Toplam Bütçe	(2023)	240.000,00 ₺
<b>Diğer</b>	Proje Sayısı	(2023)	0
	Toplam Bütçe	(2023)	0,00 ₺

### 2023 YILI ÖDÜL ALAN ÖĞRETİM ÜYELERİMİZ

- 1- Kimya bölümü öğretim üyelerimizden Doç. Dr. Fuat Topuz, 2023 TÜBA-GEBİP ödülünü Doğa Bilimleri Alanında almıştır.
- 2- Moleküler Biyoloji ve Genetik Bölümü öğretim üyelerimizden Doç. Dr. Ceren Çıracı Muğan, Türk İmmünoloji Derneği tarafından verilen “İşıl Berat Barlan Bilim İnsanı” ödülünü almıştır.
- 3- Sosyoloji Bölümü öğretim üyelerimizden Doç. Dr. Kerem Eksen “Ölümden Uzak Bir Yer” adlı kitabıyla 2023 Attilâ İlhan Roman ödülünü almıştır.

## İÇ KONTROL GÜVENCE BEYANI

Harcama yetkilisi olarak görev ve yetkilerim çerçevesinde;

Harcama birimimizce gerçekleştirilen iş ve işlemlerin idarenin amaç ve hedeflerine, iyi malî yönetim ilkelerine, kontrol düzenlemelerine ve mevzuata uygun bir şekilde gerçekleştirildiğini, birimimize bütçe ile tahsis edilmiş kaynakların planlanmış amaçlar doğrultusunda etkili, ekonomik ve verimli bir şekilde kullanıldığını, birimimizde iç kontrol sisteminin yeterli ve makul güvenceyi sağladığını bildiririm.

Bu güvence, harcama yetkilisi olarak sahip olduğum bilgi ve değerlendirmeler, yönetim bilgi sistemleri, iç kontrol sistemi değerlendirme raporları, izleme ve değerlendirme raporları ile denetim raporlarına dayanmaktadır.

Bu raporda yer alan bilgilerin güvenilir, tam ve doğru olduğunu beyan ederim.  
(10.01.2024)

İmza :

Ad-Soyad : **Prof. Dr. Esra ALVEROĞLU DURUCU**  
Unvan : **DEKAN**