

İTÜ



FEN EDEBİYAT
FAKÜLTESİ

ATIK YÖNETİM PLANI

2023

İÇİNDEKİLER

1-GİRİŞ	2
2-İTÜ FEN EDEBİYAT FAKÜLTESİ ATIK YÖNETİM PLANI.....	3
3. TIBBİ ATIK TALİMATI.....	10
4. ATIK YÖNETİMİ ORGANİZASYON ŞEMASI.....	12
5. ATIK UZAKLAŞTIRMA SÜREÇ ŞEMASI	13
6. EKLER	14
<i>A. İTÜ ATIK YÖNETİM YÖNERGESİ</i>	<i>14</i>
<i>B. İTÜ ATIK YÖNETİMİ YÖNERGESİ UYGULAMA ESASLARI</i>	<i>21</i>
<i>C. TIBBİ ATIKLARIN KONTROLÜ YÖNETMELİĞİ</i>	<i>23</i>
<i>D-TEHLİKELİ ATIK KABUL ve AMBALAJ KOŞULLARI</i>	<i>45</i>
<i>E. ATIK ETİKETİ ÖRNEĞİ</i>	<i>58</i>
<i>F-ATIK LİSTESİ ve KOD TANIMI</i>	<i>59</i>

1-GİRİŞ

Fen Edebiyat Fakültesi Atık Yönetim Planı

- 2847 sayılı Çevre Kanunu
- 29959 sayılı Tıbbi Atıkların Kontrolü Yönetmeliği 2017
- 02.04.2015 tarih ve 29314 sayılı Resmi Gazetede yayınlanan Atık Yönetimi ve Tehlikeli Atıkların Kontrolü Yönetmeliği
- İTÜ Atık Yönetimi Yönergesi'ne göre hazırlanmıştır.
- Fakültemizde 17 adet öğrenci laboratuvarı, 3 adet bilgisayar laboratuvarı ve 110 adet araştırma laboratuvarı bulunmaktadır. Toplam kullanım alanımız 32765 m²'dir.

2-İTÜ FEN EDEBİYAT FAKÜLTESİ ATIK YÖNETİM PLANI

Atık ön ayrıştırması fakültemizde yapılmaktadır. Bu konuda yeterli malzeme temin edilerek atıklar ayrı toplanır. Bilgilendirme yazıları ve talimatlar ile çalışanlar bilgilendirilir. Fakültemizden çıkan evsel (tehlikesiz) katı atıklar, ambalaj atıkları ve endüstriyel nitelikli atıkların (tehlikeli atıklar, atık yağlar, kontamine -herhangi bir tehlikeli atık/atık yağ bulaşmış- ambalaj atıkları) toplanması, geçici depolama alanlarına taşınması, bertaraf işlemlerine gönderilmesi, atıkların dökülmesi ve iş kazalarının olması durumunda yapılacak işlemler aşağıda özetlenmiştir.

2.1 Evsel (Tehlikesiz) Atıkların Miktarının Azaltılması, Taşınması, Depolanması ve Bertarafı Amacı ile Yapılan Çalışmalar

Evlerde veya işyerlerinde kullanımdan düşmüş veya çöp durumunda olan maddelere **evsel atık** denir. Atık sular, atık yağlar, kâğıt, poşet, pil, şişe, kutu, plastikler, boya atıkları, eski mobilyalar, eskimiş elbiseler, metaller, eskimiş elektronik araçlar, sebze ve meyve atıkları, yemek atıkları evsel atıktır.

Yukarıda belirtilen evsel atıklar, genel atıklar ve ambalaj atıkları (kontamine olmamış) olarak sınıflandırılır. Genel atıkların oluşumunun ve miktarının azaltılması amacıyla kaynaktan genel atıkların ayrı bir şekilde toplanıp evsel atık bölümüne (çöp konteyneri) ulaşması sağlanır.

Ambalaj atıklarının ve bu grupta sayılabilecek olan kâğıt atıkların ise kaynakta ayrı bir şekilde toplanıp, oluşturulacak olan ambalaj atık bölümüne ulaşması sağlanır.

Genel nitelikli atıklar, tıbbi, tehlikeli ve ambalaj atıklarından ayrı olarak siyah renkli plastik torbalarda toplanır. Siyah torbalar sert, sızdırmaz plastik kovalar içine konur.

Genel evsel atıklar ve ambalaj atıkları görevlendirilmiş bir temizlik görevlisi tarafından çöp konteynerlerine taşınır. Fakültemizde geri dönüşüm için herhangi bir ayrıştırma yapılmamaktadır.

Fakültemize ait sınav evrakları, yazışmalar hakkındaki evraklar ise yasal bekleme süreleri dolduktan sonra Arşiv Müdürlüğüne bildirilir. Gerekli onaylar sonrası mevzuatlara uygun olarak bertaraf süreci yürütülür.

Evsel nitelikli atıklar her ünitenin kendi içerisinde özel belirlenmiş noktalarda toplanır. Evsel atıklar mesai saatleri içinde görevlendirilmiş temizlik personeli tarafından toplanır ve belediye atık deposuna taşınmaları sağlanır.

Evsel (tehlikesiz) atıklar içinde yer alan genel atıklar ve ambalaj atıkları için Fen Edebiyat Fakültesi Kimyasal Atık Deposu arkasında belediye atık deposu oluşturulmuştur. Depo tel örgüler ile kapatılmış ve kapısı kapalı tutulmaktadır.

Evsel nitelikli atıklar ile ambalaj atıklarının toplanması ve taşınmasından sorumlu personel ve görev tanımları Fakülte idaresi tarafından yapılmalıdır. Her birimin temizlik personeli evsel ve ambalaj atıklarının toplanması ve atılmasından sorumludur. Temizlik personeli; evsel atık poşetinin ağzını bağlar, kendi vücuduna değdirmeden evsel atık konteynerine yerleştirir. Konteynerin ağzını kapatır ve kapalı bir şekilde taşır. Atıkların toplanması ve taşınması sırasında eldiven kullanır. Evsel atık poşetlerini geçici evsel atık deposuna koyduktan sonra deponun kapısını kapalı tutar.

2.2 Tehlikeli Kimyasal Atıkların Miktarının Azaltılması, Taşınması, Depolanması ve Bertarafı Amacı ile Yapılan Çalışmalar

Tehlikeli atıkların azaltılması, miktar ve/veya içerik olarak daha az zararlı hale getirilmesidir. Atık azaltılması daha az atık veya tehlikeli atık oluşmasını sağlayacak metotların ve ürünlerin kullanılmasının sağlanması ve atıkların oluştuğu yerde ayrılmasını içeren işlemlerdir. Atıkların azaltılması aşağıda belirtilen maddelerin uygulanması ile sağlanabilir:

2.2.1 Kaynakta azaltma: Miktar olarak daha az atık veya tehlikeli atık oluşumunu sağlayacak yöntemlerin ve prosedürlerin kullanılması.

2.2.2 Geri dönüştürülebilir kimyasallar ve yeniden kullanımı: Mümkünse kullanılan kimyasalların geri dönüştürülebilir olmasının sağlanması (Kolon kromatografisinde kullanılan çözücülerin distillenerek tekrar kullanılması gibi).

2.2.3 Yeterli bir yönetim ve kontrol uygulanması: Yeni kimyasalların satın alınmasının ve kullanımının kontrollü bir şekilde yapılması. Mecbur olmadığı takdirde tek kullanımlık malzeme yerine, yıkanarak temizlenip tekrar kullanılabilen malzemelerin tercih edilmesi.

Tehlikeli atıkların oluşması önlenemiyor ve geri dönüşümü mümkün değilse, tehlikeli atık, geçici depolama alanlarında depolanarak belirli aralıklarla lisanslı atık işleme tesislerine gönderilir.

Tehlikeli atıkların azaltılması için laboratuvarlarımızda aşağıdaki işlemler yapılabilir;

- Ağır metaller gibi toksik maddeler içermeyen seyreltik asitler veya bazlar deneyimli personel tarafından nötrleştirilerek lavabolara atılabilir. Nötralizasyon süreci, tecrübeli personel tarafından az atık ile yeterli büyüklükteki kaplarda yapılmalıdır.
- Laboratuvarlarda kullanılan çözücüler distillenerek tekrar tekrar kullanılabilir. Bu işlem atık hacmini önemli ölçüde azaltacaktır. Zararlı bileşik ihtiva etmeyen süzgeç kağıtları, eldivenler vb. malzemeler de atık olarak düşünülmemelidir. Çözücüler ise öncelikle geri kazanılmalı, geri kazanmanın mümkün olmadığı durumlarda atık olarak değerlendirilmelidir.
- Sulu çözeltiler içinde arsenik (As), baryum (Ba), kadmiyum (Cd), krom (Cr), bakır (Cu), kurşun (Pb), civa (Hg), molibden (Mo), nikel (Ni), selenyum (Se), gümüş (Ag), çinko (Zn) vb. metalleri içeriyorsa hiçbir koşulda lavaboya atılmamalıdır. Aynı bir kap içinde toplanmalı ve bertaraf edilmelidir. Klorlu hidrokarbonlar, siyanürler, ağır metaller, korozyon (pH<5, pH>11.5), organik solventler, yağ ve gres, etidyum bromür hiçbir şekilde kanalizasyona verilmemelidir.

2.2.4 Tehlikeli atıkların kaynağında ayrı toplanması, bu amaçla kullanılacak toplama ekipmanları ve özellikleri: Tehlikeli atıklar, İTÜ Atık Yönetimi Yönergesinde belirtildiği şekilde temin edilen atık varilleri içerisinde biriktirilir.

Birimlerde, tehlikeli atıkları biriktirmek için, yönetmeliklerde belirlenen ölçütlere uygun geçici depolama alanları oluşturulmalıdır. Tehlikeli kimyasal atıklar ve diğer atıklar sızdırmayan kaplarda tutulmalıdır ve bu işlem süresince mümkün olduğu kadar düşük hacim oluşturulmasına dikkat edilmelidir. Atık saklamak için kullanılacak kap, atık için elverişli olmalıdır. Karışım halinde atık oluşum durumu var ise geçimsiz tehlikeli atıklar bir arada

muhafaza edilmemesine ve depolanmamasına dikkat edilmelidir. Geçici depolama alanına iletilinceye kadar, ilgili kimyasal genellikle kendi orijinal kabı içerisinde laboratuvarlarda saklanmalıdır.

Tehlikeli kimyasal atık bulunduran kap/konteynerler/variller, atık doldurma ve boşaltma işlemleri dışında daima sızdırmayacak şekilde kapatılmalıdır. İkincil kap kullanımına dikkat edilmeli ve kapların ağzında doldurmak için kullanılan huniler bırakılmamalıdır. Kullanılan bu kapların üzerinde mutlaka içindeki atık ile ilgili tüm bilgileri içeren ‘Atık etiketi’ ve zararlı/tehlikeli uyarı işaretleri olmalıdır.

Tehlikeli atıklar öncelikle üretildikleri yerlerde (laboratuvarlarda) kısa süreli depolanmalı, atık kaplarının 3/4’ü dolduğu zaman veya atık miktarı laboratuvarın depolama kapasitesinden fazla olduğunda bölüm ya da birim atık sorumlusu gözetim ve denetiminde bölüm ya da birim için oluşturulmuş ara depolama alanına (bina içinde ya da dışında ortak toplama yeri) konulmaktadır. Ara depolama için kullanılan depolama alanının girişinde ve gerekli yerlerde mutlaka tehlike uyarıcı işaretler asılı olmalı ve yangın, sızıntı, dökülme, havalandırma gibi güvenlik önlemleri alınmış olmalıdır. Bu depolama alanına giriş çıkışlar kontrollü olmalı, yetkisi olmayan kişilerin girmemesi için gereken önlemler alınmalıdır.

Depolanan tehlikeli atığın konulduğu kabın üzerine tehlikeli atık uyarı sembolleri ve atığa ait uygun etiketleme (atık kodu, depolanan atık miktarı ve depolama tarihi) mutlaka olmalıdır. Her bir atık üreticisine ait “Atık Beyan Formları” mutlaka doldurulmalıdır ve ilgili bölüm sorumlularına bir kopyası verilmelidir.

İçeriği ve özellikleri bilinmeyen, etiketsiz katı veya sıvı atıklar tehlikeli atık olarak değerlendirilmeli ve ayrı depolanması sağlanmalıdır. Bu tür atıklar, “İçeriği Bilinmeyen” uyarısı ile tehlikeli atık etiketi ile işaretlenmelidir. Tüm atık üreticileri, içeriği bilinmeyen atık oluşturmamayı önemle dikkate almalıdır.

2.2.5 Tehlikeli atıkların taşınması ve taşıma amacıyla kullanılacak araçlar: Üniversite idaresi (Rektörlük ve Dekanlık) tarafından görevlendirilecek ekipler tarafından yapılır. Atıkların türlerine göre ayrılmış ve uygun şekilde depolanmış olması birimlerin sorumluluğundadır. Anlaşma sağlanan lisanslı atık taşıma/imha firması kanalı ile tehlikeli atık sınıfına giren atıkların atık depolama yerlerinden Üniversite dışına taşınması/bertarafı sağlanır. Taşıma ve bertaraf ile ilgili resmi bilgilendirme firma ve Rektörlük tarafından yapılır. Atıkların taşınması tehlikeli atık taşıma lisansı olan araçlarla yapılmalıdır.

Birimler öncelikle eğitim- öğretim/üretim, hizmet birimlerinde ve araştırma laboratuvarlarında oluşan kimyasallar, biyolojik atıklar, elektrikli ve elektronik atıkları toplamakla sorumludur.

2.2.6 Tehlikeli atık geçici atık deposunun yeri ve özellikleri: Tehlikeli geçici atık depoları, tehlikeli atıkların çevreye verdiği zararı en aza indiren ve geri dönüşümü hızlandıran, bu anlamda büyük öneme sahip alanlardır. Geçici depolama alanı oluşturulurken dikkate alınması gereken birçok husus vardır. Öncelikle depolama alanına gelen atıkların hepsinin üzerinde içeriklerini açıkça belirtecek şekilde etiketlerinin olması gerekmektedir. Geçici depolama alanına alınan her bir atık etiketlenir. Etiket üzerinde;

- a) Atığın atık kodu,
- b) Tehlikeli atık olup olmadığı,
- c) Tehlikeli atıklar için atığın tehlikelilik özellikleri ve riskleri,
- ç) Atığın depolama alanına giriş tarihi

bilgileri yer almalıdır.

Tehlikeli ya da tehlikesiz bütün atıkların tehlikeli atık deposu standartları bulunmaktadır.

Geçici depolama alanımız fakülte binası dışında (atık depolama alanı) üstü kapalı ve her tür dış etkenlerden korunaklıdır. Geçici Atık Depolama Alanımız tesis ve binalardan ayrı, insan trafiğinden uzak, tehlikeli atıkları alacak lisanslı araçların yanaşmasına uygun bir yerde bulunmaktadır.

Geçici Atık Depolama Alanının zemini tamamen geçirimsiz malzemedan oluşturulmalıdır. Eğer zemin beton ise betonun sızdırmaz özellikte olabilmesi için; minimum 25 cm kalınlıkta kürlü beton veya bu maksatla kullanılacak çimentonun C30 (STS) standardında olması gerekir. Bu şartın sağlanamaması durumunda, beton ile toprak zemin arasına en az 1 mm'lik membran serilerek geçirimsizlik sağlanmalıdır.

Tehlikeli atıkların depolandığı bölümün girişinde; **“Dikkat! Tehlikeli Atık”** ibaresinin bulunması gerekmektedir.

Geçici depolama alanlarında ve laboratuvarlarımızda dökülmelere ya da sızma durumlarına karşı adsorban malzemeler bulundurulmaktadır. Geçici depolama alanındaki atıklar tehlikelilik durumuna göre tasnif edilerek atık kodlarıyla bölümlere ayrılarak depolanmaktadır. Geçici depolama alanında yangın gibi her türlü acil duruma karşı yangın tüpleri bulundurulmaktadır.

Geçici depolama alanına dışarıdan izinsiz şekilde girişe izin verilmemekte ve etrafı kapalı, giriş kapısı kilitli ve anahtarları sadece yetkili personelde bulunmaktadır. Geçici depolama alanından

atıklardan sorumlu bir çalışan belirlenmiş ve bu kişi/kişilerin bilgileri fakültenin öğrenci ve araştırma sorumlularına ulaşım bilgileri verilmiştir. Sorumlu çalışan geçici depolama alanına giren ve çıkan tüm atıkların kayıtlarını tutar ve izinsiz giriş-çıkışa engel olur.

Tehlikeli atıklar geçici depolama alanında en fazla 180 gün (6 ay) süreyle geçici olarak depolanmaktadır. Belirtilen süreler içerisinde atıklar lisanslı atık işleme tesislerine Rektörlüğün ilgili birimine haber verilerek gönderilmesi sağlanır.

2.2.7 Geçici atık deposunun temizliği amacıyla yapılacak işlemler: Tehlikeli atıkların konulduğu deponun temizliği atıkların boşaltılmasından sonra kuru olarak yapılır. Deponun zeminine dökülmüş olan sıvılar önce talaş kullanılarak emdirilir. Emdirilme işlemi bittikten sonra talaşlar toplanıp tehlikeli kimyasal katı atık variline atılır ve “İçeriği Bilinmeyen” uyarısı ile tehlikeli atık etiketi ile işaretlenir. Sonrasında 1/10 oranında hazırlanmış çamaşır suyu ile dezenfekte edilir. Tehlikeli atık temizliğinde kullanılan tüm malzemeler, başka birimlerde kullanılmamak üzere tehlikeli kimyasal atık temizliği için ayrılmış bölümde saklanır.

Dezenfeksiyon amacı ile kullanılacak dezenfektanlar: 1/10 (5000 ppm) oranında çamaşır suyu (klor dezenfektan) kullanılır.

2.2.8 Tehlikeli atıkların toplanması, ünite içi taşınması ve geçici depolanması sırasında oluşabilecek yaralanmalar, dökülme-yayılma ve diğer kazaların bildirilmesi, kayıt altına alınması ve raporlanması: Tehlikeli atıkların kazara dökülmesi ve yayılması durumunda oluşabilecek riskler ile ilgili yetkili personele ve sorumlu kişilerin oluşabilecek acil müdahale durumunda nasıl davranması gerektiği ile ilgili hizmet içi eğitim verilir.

Tehlikeli atıkların toplanması, ünite içerisine taşınmasında görevlendirilen personel çalışma sırasında eldiven, koruyucu gözlük, maske kullanır ve koruyucu kıyafet giyer. Tehlikeli atık bidonlarının güvenli, kolay devrilmeyecek ve depo ünitesi içerisinde çalışanların takılıp düşmeyeceği veya bir kazaya mahal vermeyecek, korunaklı bir şekilde istiflenmesi sağlanır.

Tehlikeli atıkların herhangi bir şekilde dökülmesi durumunda o bölgeye öğrencilerin ve personel girişinin engellenmesi sağlanır. Tehlikeli sıvı atıkların kazara dökülmesi durumunda olay mahali silikajel, alüminyum oksit ya da kum dökülerek tehlikeli sıvı yoğunlaştırılıp hava ile teması kesilerek buharlaşması engellenir ve katı atık bidonuna alınıp, yüzey deaktive edilir.

Atık taşıyan personel, kesici ve delici bir aletle yaralanması durumunda ilgili sağlık kuruluşunda gözetim altına alınır.

Tehlikeli atıkların toplanması, taşınması ve geçici depolanması sırasında oluşacak yaralanma anında gerekli tedbirler alındıktan sonra (yaralanan bölge su ve sabunla yıkanır) İş Kazası Bildirim Formu doldurulup, görevli derhal en yakın hastanenin acil servisine götürülür. Yaralanan personel ilgili personel tarafından kontrol ve takip altına alınır.

Tehlikeli atıkların kazara dökülmesi, solunması veya teması halinde, maruz kalan personel hemen en yakın hastanenin acil servisine götürülür. Bahsi geçen kaza olayını atık sorumlusu tutanak altına alarak bu tarz bir hadisenin tekrarlanmaması için gerekli tedbirleri alır. Oluşabilecek diğer kazalarda da personel en yakın hastanenin poliklinik veya acil servisine götürülür.

2.2.9 Oluşan tehlikeli atık miktarının belirlenmesi ve kayıt altına alınması: Tehlikeli kimyasal atık miktarı yeterli kapasiteye ulaşmıyca kadar güvenli bir şekilde bölüm atık deposunda varillerde depolanır. İSTAÇ kontrolünde görevlendirilmiş olan özel donanımlı araçlarla talebimiz üzerine bölüm kimyasal atık deposundan alınır. İSTAÇ'ın sorumlu aracı geldiğinde atık personeli atık varillerini sayarak ve resmi atık belgesi görevli ile karşılıklı olarak imzalanarak atık miktarı kayıt altına alınır.

2.3 Tehlikeli Atıkların Toplanması ve Taşınmasından Sorumlu Personel ve Görev Tanımları

Geçici atık deposunun/geçici atık depolama konteynerlerinin varilleri vb. saklama malzemelerinin işletilmesinden sorumlu personel ve görev tanımları:

2.3.1 Depo sorumlusu: Deponun sorumlusu, fakülte tarafından görevlendirilen ve gerekli eğitimleri almış personeldir. Bu personel; geçici atık depolarının temizliğini ve düzenini sağlar, yetkisi olmayan kişilerin geçici atık depolarına giriş çıkışını engeller. Geçici Atık Depolarının kapılarının daima kapalı tutulmasını ve havalandırma soğutma sisteminin çalışır durumda olmasının kontrolünü sağlar. Belediye görevlilerince atıkların alınması sırasında gereken kolaylığı ve yardımı yapar. Meydana gelen olumsuzlukları derhal Atık Birim Sorumlusuna bildirir.

2.3.2 Kayıt altına alma ve raporlamadan sorumlu personel: Tehlikeli kimyasal atık miktarı ile ilgili belge, İSTAÇ'a atıkları teslim etmekle görevlendirilen atık personelinin sorumluluğundadır. Bu belgelerin dökümünün yapılması ve arşivlenmesi atık sorumlusu personelin sorumluluğundadır. Atık sorumlusu, bu işlemleri denetler ve uygun şekilde kayıt altına alınmasını ve raporlanmasını sağlar.

3. TIBBİ ATIK TALİMATI

3.1 Amaç

Tıbbi Atıkların Çevre ve Şehircilik Bakanlığının 25.01.2017 tarih 29959 sayılı Tıbbi Atıkların Kontrolü-2017 Yönetmeliğine uygun olarak toplanması, taşınması, geçici depolanması ve ilgili birimlere teslimini sağlamaktır.

3.2 Kapsam

Bu atık rehberi İTÜ Moleküler Biyoloji ve Genetik Bölümü ile MOBGAM (Moleküler Biyoloji-Biyoteknoloji ve Genetik Araştırma Merkezi) laboratuvarlarında üretilen tıbbi atıkların toplanması, taşınması, geçici depolanması ve bertaraf edilmek üzere atık toplayıcılarına teslimine kadar olan sürece ilişkin esasları kapsamaktadır.

3.2.1 Tıbbi Atıkların Poşetlenmesi ve Geçici Atık Deposuna Teslimi

- a) Tıbbi atıklar, merkezimizde çalışan araştırma görevlileri, yüksek lisans ve doktora öğrencileri tarafından oluşumları sırasında kaynağında evsel veya ambalaj atıkları olarak diğer atıklar ile karıştırılmadan ayrı olarak biriktirilir. Toplama ekipmanı, atığın niteliğine uygun ve atığın oluştuğu kaynağa en yakın noktada bulundurulur. Tıbbi atıklar hiçbir suretle evsel atıkları, ambalaj atıkları, tehlikeli atıklar ve benzeri diğer atıklar ile karıştırılamaz.

- b) Tıbbi atıkların toplanmasında; yırtılmaya, delinmeye, patlamaya ve taşımaya dayanıklı, orta yoğunluklu **polietilen hammaddeden** sızdırmaz, çift taban dikişli ve körüksüz olarak üretilen, çift kat kalınlığı 100 mikron olan, **en az 10 kilogram** kaldırma kapasiteli, üzerinde görülebilecek büyüklükte ve her iki yüzünde **siyah renkli “Uluslararası Biyotehlike”** amblemi ile **“DİKKAT! TIBBİ ATIK”** ibaresini taşıyan **kırmızı renkli plastik torbalar** kullanılır.
- c) Torbalar en fazla $\frac{3}{4}$ oranında doldurulur, ağızları sıkıca bağlanır ve gerekli görüldüğü hallerde her bir torba yine aynı özelliklere sahip diğer bir torbaya konularak kesin sızdırmazlık sağlanır. Bu torbalar hiçbir şekilde geri kazanılamaz ve tekrar kullanılamaz.
- ç) Torbalarda delik, yırtık, gibi durumlar oluşursa, ikinci bir Tıbbi atık torbasına konmalıdır.
- d) Tıbbi atık torbalarının içeriği hiçbir suretle sıkıştırılamaz, tıbbi atıklar torbasından çıkarılamaz, boşaltılamaz ve başka bir kaba aktarılamaz.
- e) Her laboratuvar grubu kendi seçtiği sorumlu kişi tarafından tıbbi atıklarını geçici atık deposuna getirerek tıbbi atık sorumlusuna teslim edilmesinden sorumludur.

3.2.2 Moleküler Biyoloji ve Genetikte Kesici ve Delici Alet Atıkları

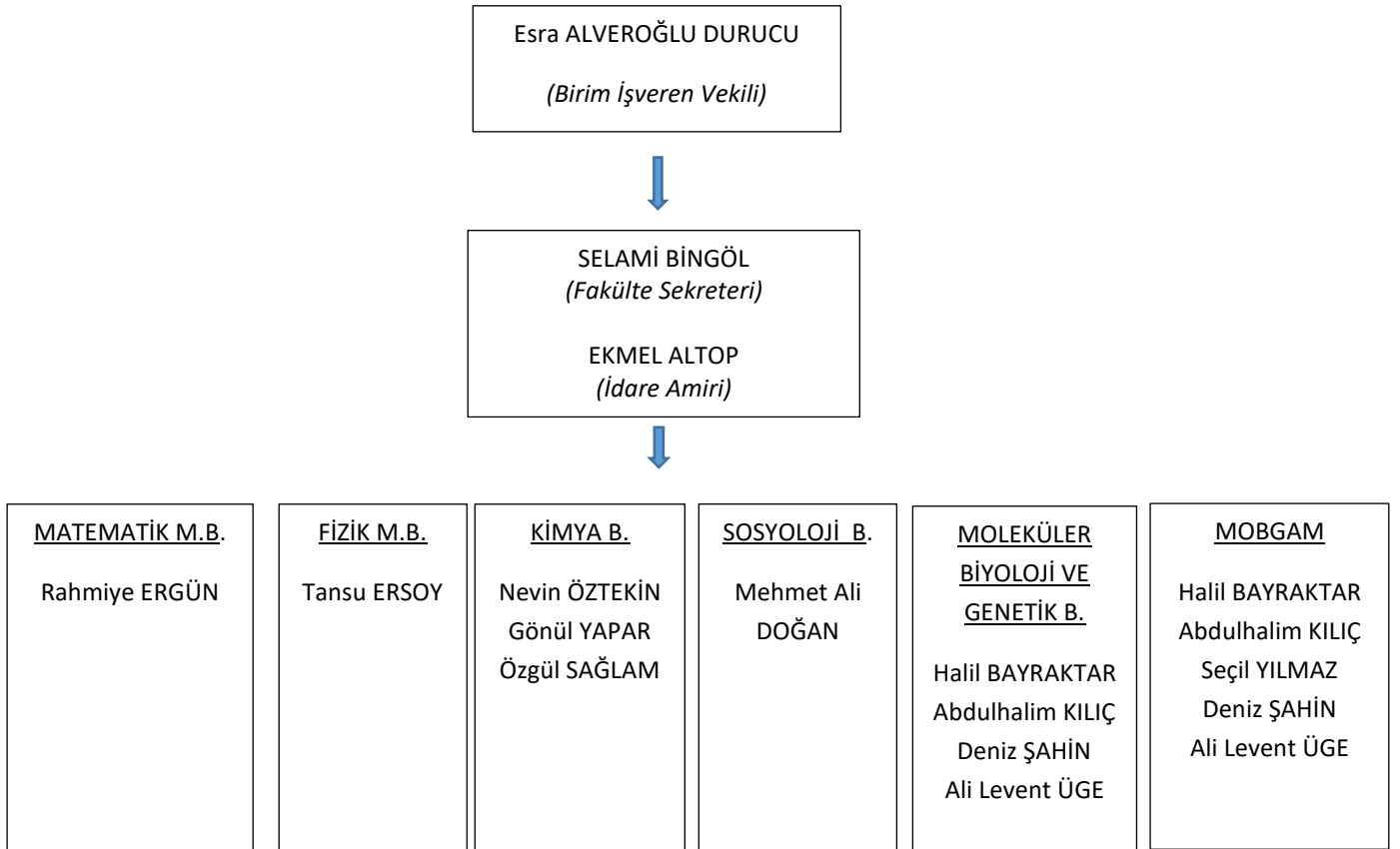
- a) Batma, delme, sıyrık ve yaralanmalara neden olabilecek atıklardır. Enjektör iğne uçları, intraket iğneleri, ampuller, iğne içeren diğer kesiciler, bisturi, lanset, lam, lamel, cam, pastör pipeti, kırılmış diğer camlar delici ve kesici atıklardandır.
- b) Diğer atıklardan ayrı olarak delinmeye, yırtılmaya, kırılmaya ve patlamaya dayanıklı, su geçirmez ve sızdırmaz, açılması ve karıştırılması mümkün olmayan, üzerinde siyah renkli “Uluslararası Biyotehlike” amblemi ile siyah harflerle yazılmış **“DİKKAT! KESİCİ ve DELİCİ TIBBİ ATIK”** ibaresi taşıyan plastik veya aynı özelliklere sahip lamine kartondan yapılmış kutu veya konteynırlar içinde toplanmalıdır.
- c) Bu biriktirme kapları, en fazla $\frac{3}{4}$ oranında doldurulur, ağızları kapatılmalı ve bantlanarak kırmızı plastik çöp torbalarına konmalıdır.
- ç) Delici ve kesici atık kapları dolduktan sonra kesinlikle sıkıştırılmamalı, ağızları açılmamalı, boşaltılmamalı ve geri kazanılmamalıdır.

3.2.3 Tıbbi Atık Poşetlerinde Olması Gereken Özellikler

- a) Tıbbi atık torbaları, Çevre ve Orman Bakanlığı'nın 22.07.2005 tarih ve 25883 sayılı “Tıbbi Atıkların Yönetmeliği”nde tarif edilen maddelere uygun olmalıdır.

- b) Tıbbi atık torbaları; delinmeye, yırtılmaya, taşımaya ve patlamaya dayanıklı, sızdırmaz olmalıdır.
- c) Tıbbi atık torbaları; çift taban dikişli ve körüksüz olarak üretilmiş olmalıdır.
- ç) Tıbbi atık torbaları; orijinal orta yoğunluklu polietilen ham maddeden üretilmiş olmalıdır.
- d) Tıbbi atık torbalarının çift kat kalınlığı en az 100 mikron olmalı ve en az 10 kg kaldırma kapasitesine sahip olmalıdır. Boyutları 80x110 cm olmalıdır.
- e) Tıbbi atık torbaları; üzerinde görülebilecek büyüklükte ve her iki yüzünde siyah renkli “Uluslararası Biyotehlike amblemi” ile “DİKKAT TIBBİ ATIK” ibaresini taşımaları ve kırmızı renkli plastik torbalar olmalıdır.
- f) Üretici Firma ISO 9001:2008 Kalite Yönetim Sistemi belgesine sahip olmalıdır.


4. ATIK YÖNETİMİ ORGANİZASYON ŞEMASI



İletişim Bilgileri:

Esra ALVEROĞLU DURUCU	alveroglu@itu.edu.tr	(0212) 285 3340
Selami BİNGÖL	bingols@itu.edu.tr	(0212) 285 3431
Ekmel ALTOP	fe-idarea@itu.edu.tr	(0212) 285 3321
Rahmiye ERGÜN	regun@itu.edu.tr	(0212) 285 3289
Tansu ERSOY	ersoyt@itu.edu.tr	(0212) 285 7239
Nevin ÖZTEKİN	noztekin@itu.edu.tr	(0212) 285 6601
Gönül YAPAR	yaparg@itu.edu.tr	(0212) 285 3227
Özgül SAĞLAM	ozgulg@itu.edu.tr	(0212) 285 3282
Mehmet Ali DOĞAN	malidogan@yahoo.com	(0212) 285 7267
Halil BAYRAKTAR	hbayraktar@itu.edu.tr	(0212) 285 3301
Abdulhalim KILIÇ	kilicabd@itu.edu.tr	(0212) 285 7300
Deniz ŞAHİN	sahinden@itu.edu.tr	(0212) 285 7550
Ali Levent ÜGE	ugea@itu.edu.tr	(0212) 285 3301
Seçil YILMAZ	secilyilmaz@itu.edu.tr	(0212) 285 7251

5. ATIK UZAKLAŞTIRMA SÜREÇ ŞEMASI

	İSTANBUL TEKNİK ÜNİVERSİTESİ ATIK UZAKLAŞTIRMA KURALLARI İŞ SÜRECİ	Revizyon No:
		Revizyon Tarihi :
		Yayın Tarihi : 08.09.2023
		Sayfa No : 1

Laboratuvar sorumlusunun atıkları tehlikeli / tehlikesiz sınıf tipine göre listelemesi, atık tanımı, kodu, fazı ve miktarını belirlemesi



Laboratuvar sorumlusu atık bertaraf listesini doldurarak atıkları Fakülte Atık Toplama Noktasına transferi sağlar.



Fakülte Atık Toplama Noktası Sorumlusu'nun İTÜ Atık Yönetim Yönergesi uygulama esaslarına göre atık paket türünü ve sayısını belirlemesi ve atık listesi ile bu bilgiyi üçer aylık periyotlar halinde Dekanlık Fakülte Sekreteri'ne iletir.



Atık listesi ile paketleme ürünleri listesi Dekanlık Fakülte Sekreteri tarafından Rektörlük Atık Sorumlusu'na iletilir.



Rektörlük Atık Sorumlusu'nun atık taşıma firması ile iletişime geçerek atığın cinsini, miktarını bildirmesi, atık teslim gün ve saatini belirlemesi ve bu bilgiyi dekanlığa iletmesi, Dekanlık Fakülte Sekreteri'nin atık teslim gün ve saatini bölümlere duyurması



Atık yükleme esnasında Fakülte Sekreteri, Bina İdare Amiri, Bölüm Atık Sorumlusu, İş Güvenliği Uzmanı, Rektörlük Atık

6. EKLER

A. İTÜ ATIK YÖNETİM YÖNERGESİ

İSTANBUL TEKNİK ÜNİVERSİTESİ

ATIK YÖNETİMİ YÖNERGESİ

BİRİNCİ BÖLÜM

Amaç, Kapsam, Dayanak ve Tanımlar

Amaç

Madde 1- Bu yönergenin amacı, İTÜ Rektörlüğü sorumluluk ve yetki alanı içinde eğitim, öğretim, araştırma, üretim ve hizmet faaliyetleri sonucu oluşan atıkların üretildikleri yerlerde ayrı toplanması, güvenli bir şekilde geçici depolanması, taşınması ve nihai bertarafının sağlanmasına ilişkin esasları düzenlemektir.

Kapsam

Madde 2- Bu yönerge, kimyasallar, tıbbi atıklar, biyolojik atıklar ve radyoaktif atıklar öncelikli olmak üzere eğitim-öğretim/üretim ve hizmet birimleri ile araştırma laboratuvarlarında oluşan atıkların, büro atıklarının, elektrikli ve elektronik atıkların üretiminden bertarafına kadar tüm süreçlerde:

PERSONEL Hazırlayan	İŞ GÜVENLİĞİ UZMANI Kontrol Eden	İŞVEREN VEKİLİ Onaylayan

- a) Atık üreticilerinin atıkların tanımlanması, uygun bertaraf yöntemleri, uygun depolama usulleri ve atık üretiminin en aza indirgenmesi konularında sorumluluk bilincine varmaları ve sorumluluklarını yerine getirmeleri,
- b) Atıkların doğrudan veya dolaylı olarak alıcı ortama verilmesinin önlenmesi, insan sağlığına ve çevreye zarar vermeden kaynağında ayrı ayrı toplanması, üniversite içinde güvenli ve işlevsel bir biçimde taşınması, geçici depolanması ve yine güvenli yoldan üniversite dışına taşınarak bertarafının sağlanması

konularına ilişkin hukuki, idari ve teknik esasları, bu esaslar doğrultusunda politika ve program oluşturulmasına yönelik ilkeleri, düzenlemeleri ve bunların uygulanmasına ilişkin hükümleri kapsar.

Dayanak

Madde 3- Bu yönerge;

2872 sayılı Çevre Kanunu ve bu kanuna dayalı olarak, 2 Nisan 2015 tarih ve 29314 sayılı Resmî Gazete 'de yayımlanarak yürürlüğe giren "Atık Yönetimi Yönetmeliği" mevzuatına dayanılarak çıkartılmıştır.

Tanımlar

Madde 4- Bu Yönergede adı geçen;

- a) Bakanlık: Çevre ve Şehircilik Bakanlığı'nı;
- b) Üniversite: İstanbul Teknik Üniversitesi'ni;
- c) Birimler: üniversitenin; fakülteleri, enstitüleri, araştırma ve uygulama merkezleri ve diğer birimlerini;
- d) Birim sorumlusu: "c" bendinde belirtilen birimlerin idari yöneticisini;
- e) Birim Acil Durum Planlama ve Atık Yönetimi (ADP ve AY) komisyonu: birim alt kurullarının temsilcilerinden oluşan komisyonu;
- f) Birim Alt Kurulları: Birim içindeki alt birimler bünyesinde oluşturulan ADP ve AY Komisyonunu;
- g) Atıklar: Kimyasallar, tıbbi atıklar, biyolojik atıklar ve radyoaktif atıklar öncelikli olmak üzere eğitim-öğretim/üretim, hizmet birimlerinde ve araştırma laboratuvarlarında oluşan atıkları, büro atıkları ve elektronik atıklarını;
- h) Atık Üreticileri: Birimlerde eğitim, öğretim, araştırma, üretim ve hizmet faaliyetlerinde görev alan personeli ifade etmektedir.

İKİNCİ BÖLÜM

Genel Esaslar, Yönetim Birimleri, Görev ve Yükümlülükler

Genel Esaslar

Madde 5- Üniversite sorumluluk ve yetki alanları içinde oluşan atıklar, aşağıdaki ilkeler doğrultusunda yönetilir:

- a) Atıkların toplanması ve uzaklaştırılmasında 2872 sayılı Çevre Kanunu ve ilgili Yönetmeliklerin hükümlerine uyum esastır;
- b) Atık üretiminin, zorunlu olmadıkça, oluşmasının önlenmesi esastır;
- c) Atık yönetimini, atıkların insan sağlığına ve çevreye yönelik zararlı etkisini en aza indirecek şekilde uygulamak esastır.

Yürütme Esasları

Madde 6- Atık yönetimi, İTÜ Atık Yönetimi Komisyonu koordinatörlüğünde yürütülür. Konu ile ilgili işlerin yürütülmesi, Rektörlük/Dekanlık/Müdürlük tarafından görevlendirilecek elemanlarla karşılanır.

Yönetim Birimleri

Madde 7- Yönetim birimleri:

- a) Atık Yönetimi Komisyonu: Rektör tarafından görevlendirilen iki öğretim üyesi, genel sekreter, genel sekreter yardımcısı, İTÜ Afet ve Acil Durum Yönetimi (AFAD) Koordinatörü ve İTÜ Afet Yönetim Merkezi (AYM) tarafından önerilen iki üyeden oluşur;
- b) Atık Yönetimi Komisyon Başkanı: Atık yönetimi komisyonu üyeleri arasından, Rektör tarafından görevlendirilen bir öğretim üyesidir;
- c) Atık Danışma Kurulu: Atık yönetimi komisyonunun önerisi ve rektörlük onayı ile İTÜ içinden ve/veya dışından, konu ile ilgili uzman kişilerden oluşan dört asil ve dört yedek üyeden oluşan kuruldur;
- d) Atık Denetleme Kurulu: Atık yönetimi komisyonu üyelerinden seçilen dört üyeden oluşan kuruldur;
- e) Birim Komisyonları: Madde 4 (c) bendinde belirtilen birimler bünyesinde oluşturulan ADP ve AY Komisyonunda görev alan birim sorumlusu ve yardımcılarında oluşan komisyonlardır; Fakültelerde fakülte sekreteri, Enstitülerde

enstitü sekreteri, Merkezlerde merkez müdürleri ve birim bina sorumluları komisyonların asil üyesidirler; diğer üyeler birim ihtiyacına kapasitesine göre birim ita amiri tarafından belirlenir;

f) Birim Sorumluları: Madde 4 (c) bendinde belirtilen birimlerin ADP ve AY komisyon başkanları/yürütücüleridir;

g) Birim Alt Komisyonları: Madde 4 (f) bendinde belirtilen alt birimler bünyesinde belirlenen alt birim sorumlularından oluşan ADP ve AY komisyonlarını ifade eder;

h) Alt birim Sorumluları: Madde 4 (f) bendinde belirtilen birimlerin ADP ve AY komisyon başkanları/yürütücüleridir;

i) Atık Sorumluları: Madde 4 (c) bendinde belirtilen yöneticiler tarafından ilgili birim veya alt birimde bulunan öğrenci laboratuvarları, araştırma laboratuvarları, diğer laboratuvarlar ve işletmelerin atık sorumlusu olarak atanan kişiler olarak tanımlanmıştır.

Sorumluluk, Görevler ve Yükümlülükler

Atık Yönetimi Komisyonu

Madde 8- Atık Yönetimi Komisyonu, İTÜ Rektörlüğü'nün sorumluluk ve yetki alanı içinde eğitim, öğretim, araştırma, üretim ve hizmet faaliyetleri sonucu oluşan atıkların üretildikleri yerlerde ayrı toplanması, güvenli bir şekilde geçici depolanması, taşınması ve nihai bertarafının sağlanmasına ilişkin tüm süreçlerde birimlerin çalışmalarının eş güdüm içerisinde yürütülmesinden, yönetmelik ve yönergenin doğru ve etkin bir şekilde uygulanmasından sorumludur. Komisyon bu sorumluluğu, rektörlük makamından aldığı yetkiyle yerine getirir. Komisyonun görev ve yükümlülükleri aşağıda belirtilmiştir.

a) Yönergenin yürütülmesinde karşılaşılan güçlüklerin saptanması, güçlükleri giderecek çözüm önerileri ile çözümlerin üretilmesi ve bu yönergenin uygulama esaslarının belirlenmesi;

b) Yönergenin, Madde 3'te belirtilen mevzuatta değişiklikler olması veya gerek duyulan diğer durumlarda gözden geçirilip güncellenmesi;

c) Birimlerin kendi atık yönetim planlarını hazırlamalarının sağlanması ve bu planların güncellenmesinin takip edilmesi;

d) Eğitimlerin ve bilgilendirme toplantılarının birimler düzeyinde organize edilmesi;

- e) Gerekli hallerde atıklar ve atık yönetimi konularında üniversite üst yönetimine ve birimlere bilgi, teknik destek ve talep halinde danışmanlık hizmetleri verilmesi;
- f) Birimlerin denetlenmesi;
- g) İlgili kanun ve yönetmeliklerdeki değişikliklerin izlenmesi ve uygulamaya aktarılması konularından sorumludur.

Atık Yönetimi Komisyonu Başkanı

Madde 9-

- a) Atık komisyonunun temsil edilmesinden;
- b) Atık komisyonunun çalışmalarının düzenlenmesinden;
- c) Birimlerin Acil Durum Planlama ve Atık Komisyonu sorumlularının toplantıya çağrılmasından;
- d) Atık yönetimi sürecinde görev alan tüm birimlerin, komisyonların ve idari personelin düzenli ve etkin çalışması için gerekli koordinasyonun sağlanmasından sorumludur.

Birim ADP ve AY Komisyonları

Madde 10-

- a) Atık Yönetimi Yönergesinin işlevsel bir şekilde yürütülmesi;
- b) Atık Yönetim Planlarının hazırlanması;
- c) Atık yönetimi ile ilgili ihtiyaçların belirlenmesi;
- d) Atık kayıtlarının, atık beyan formlarının alt birimlerden toplanıp, kaydının tutulması, takip edilmesi ve rektörlüğün ilgili birimine düzenli olarak iletilmesi;
- e) Atık Yönetimi Komisyonu ile birlikte birimlerde denetimlerin ve bilgilendirme toplantılarının yapılması konularından sorumludur.

Birim Sorumluları

Madde 11-

- a) Biriminde ve bağlı bulunan alt birimlerde “Atık Yönetimi Yönergesi” esaslarının yerine getirilmesinin sağlanması;

- b) Birimine bađlı alt birimlerde belirlenen atık sorumlularının Atık Yönetimi Komisyonuna bildirilmesi;
- c) Birim içinde atıkların yönergeye uygun bir şekilde toplanmasının ve geçici depolamaya taşınmasının denetlenmesi;
- d) Atıkların araştırma, üretim birimlerinde/tesislerinde bu yönerge hükümlerine uygun bir şekilde geçici depolanması durumunda, atıkların güvenli bir şekilde saklanması/depolanmasının sağlanması ve durumu hakkında Birim Alt Komisyonlarından sağlanan verilerle Atık Yönetimi Komisyonunun bilgilendirilmesi konularından sorumludur.

Birim Alt Komisyonları

Madde 12- Alt birimlerin atık sorumlularından oluşur ve birimler düzeyinde,

- a) Alt birime özgü Atık Yönetim Planının hazırlanması;
- b) Eğitimlerin ve bilgilendirme toplantılarının alt birimler düzeyinde organize edilmesi;
- c) Alt birimde üretilen, taşınan ve depolanan atıklara ilişkin tüm bilgi ve istatistiklerin aylık beyan şeklinde birim komisyonuna iletilmesi;
- d) Atıkların, alt birimlerde oluşturulacak geçici atık depolama sahalarından birime ait merkezi geçici depolama sahasına nakliyesinin denetlenmesi işlerinden sorumludur.

Atık Sorumluları

Madde 13-

- a) Sorumluluđu dâhilindeki alt birimlerde atık oluşturma potansiyeli olan faaliyetlerin belirlenmesi ve takibi,
- b) Birimler ve alt birimlerdeki atık üretimini en az düzeye indirecek gerekli tedbirlerin alınması,
- c) Atıkların insan sağlığı ve çevreye yönelik zararlı etkisini giderecek veya en aza indirecek şekilde, uygun biçimde ambalajlanmasının ve etiketlenmesinin sağlanması,

- d) Atıkların, alt birimlerde oluşturulacak geçici atık depolama sahalarında saklanması ve buradan birime ait merkezi geçici depolama sahasına nakliyesinin sağlanması,
- e) Alt birimde üretilen, önce alt birimde geçici saklanan, sonra birime ait merkezi geçici depolama sahasına taşınan ve depolanan atıklara ilişkin kayıtların tutulması, tüm bilgi ve istatistiklerin Birim Alt Komisyonuna ve Birim sorumlusuna iletilmesi,
- f) Atık toplama tarihleri de dâhil olmak üzere yönergede öngörülen atık yönetimine ilişkin ayrıntıların kendi alt biriminde duyurulması,
- g) Alt birimlerde çalışan her bir bireyin, üniversitenin "Atık Yönetim" politikasından ve yönergesinden haberdar olması için gerekli bilgilendirmelerin yapılması;
- h) Alt birim içinde gerekli denetimlerin yapılması işlerinden sorumludur.

Atık Üreticileri

Madde 14-

- a) Yönerge ve uygulama esaslarına uyulması;
- b) Atık oluşumunun önlenmesi, bu mümkün değilse atık üretim miktarının en aza indirilmesi;
- c) Mümkünse atık içeriğinin geri kazanılması ve tehlike içeriğinin azaltılması/ortadan kaldırılması ile, nihayetinde uygun saklama ve depolamanın yapılması;
- d) Üretilen atıklarla ilgili kayıtların tutulması, uluslararası kabul görmüş standartlara uygun olarak ambalajlanması ve etiketlenmesi;
- e) Atıkların üretim yerinde saklanması/depolanmasında iş ve çevre güvenliğinin sağlanması;
- f) İlgili yönetmeliklere ve bu yönerge uygulama esaslarına uygun bir şekilde Atık Beyan Formlarının doldurularak, alt birim atık sorumlusuna teslimi işlerinden sorumludur. .

Atık Yönetim Komisyonunun Karar Alma Süreci

Madde 15- Komisyon, Madde 7 (a)'da belirtilen yedi (7) üyeden oluşur, üye tam sayısının salt çoğunluğu ile toplanır ve toplantıya katılan kişi sayısının yarısından bir fazlası ile karar alır.

Komisyon, olağan toplantılarını her eğitim/öğretim döneminin başında yapar ve gerek görülmesi halinde başkanın çağrısı ile olağanüstü toplanabilir. Ayrıca birimlerin temsilcilerinin de katıldığı genişletilmiş toplantılar düzenleyebilir.

Yürürlük

Madde 16- Bu yönerge, Üniversite Senatosu tarafından kabul edildiği tarihte yürürlüğe girer, ekte verilen uygulama esaslarına göre yürütülür.

Yürütme

Madde 17- Bu yönerge hükümlerini Rektör yürütür.

B. İTÜ ATIK YÖNETİMİ YÖNERGESİ UYGULAMA ESASLARI

İSTANBUL TEKNİK ÜNİVERSİTESİ

ATIK YÖNETİMİ YÖNERGESİ UYGULAMA ESASLARI

Amaç ve Kapsam

Madde 1- İstanbul Teknik Üniversitesi Atık Yönetimi Yönergesi Uygulama Esasları, İTÜ Rektörlüğü sorumluluk alanı içinde bulunan eğitim, öğretim, araştırma, üretim ve hizmet birimlerinde oluşan atıkların (kimyasallar, tıbbi atıklar, biyolojik atıklar ve radyoaktif atıklar öncelikli olmak üzere eğitim-öğretim/üretim, hizmet birimlerinde ve araştırma laboratuvarlarında oluşan atıkların, büro atıklarının, elektrikli ve elektronik atıkların) insan ve çevre sağlığına zarar vermeyecek şekilde toplanması ve uzaklaştırılması amacıyla hazırlanmıştır.

Yasal Dayanak

Madde 2- 2872 sayılı Çevre Kanunu ve bu kanuna dayalı olarak, 2 Nisan 2015 tarih ve 29314 sayılı Resmî Gazete 'de yayımlanarak yürürlüğe giren ATIK YÖNETİMİ YÖNETMELİĞİ hükümleri esas alınacaktır.

Görev ve Yükümlülükler

Madde 3- İTÜ Atık Yönetimi Yönergesinin 7. maddesinde tanımlanan her birim sorumlusunun görev ve yükümlülüklerini eksiksiz yerine getirmesi beklenmektedir. Bu konudaki yükümlülük,

ilgili yönetmeliğin “Atık üreticisinin ve atık sahibinin yükümlülükleri” başlıklı 9. maddesine dayanmaktadır.

Atıkların Tespiti ve Tanımlanması

Madde 4- Atıkların tespiti, yönetmeliğin Ek-4 listesinde verilen tanımlamalara ve kodlamalara göre yapılması esastır. Atık Yönetimi Yönetmeliğinin 4.d maddesinde “atık” tanımı “Üreticisi veya fiilen elinde bulunduran gerçek veya tüzel kişi tarafından çevreye atılan veya bırakılan ya da atılması zorunlu olan herhangi bir madde veya materyali” şeklinde tanımlanmış olup, kurum bünyesinde ortaya çıkması muhtemel olup yönetmeliğe tabii olan genel atık listesi aşağıda verilmiştir (Tablo 1). Bu listede bulunmayan atık türleri için, yönetmeliğin Ek-4 listesinde yer alan ilgili diğer tanımlamalara bakılacaktır.

Atıkların Geçici Depolanması

Madde 5- Atıklar üretildikleri yerde, türlerine göre belirlenmiş kriterlere uygun şekilde geçici depolanır. Bu şekilde, sınıflandırılarak depolanan atığın konulduğu kabın üzerinde tehlikeli ya da tehlikesiz atık ibaresi, atık kodu, depolanan atık miktarı ve depolama tarihi bulunmalıdır.

Atıklar, birbirleriyle reaksiyona girmeyecek, insan ve çevre sağlığına zarar vermeyecek şekilde depolanmalıdır.

Atıkların Toplanması

Madde 6- Atıkların toplanması üniversite idaresi tarafından görevlendirilecek ekipler tarafından yapılacak olup, atıkların türlerine göre ayrılmış ve uygun şekilde depolanmış olmaları birimlerin sorumluluğundadır.

Birimlerin toplamakla sorumlu oldukları atıklar öncelikli olarak eğitim-öğretim/üretim, hizmet birimlerinde ve araştırma laboratuvarlarında oluşan kimyasallar, tıbbi atıklar, biyolojik atıklar, radyoaktif atıklar, elektrikli ve elektronik atıklardır. Ham petrol, petrol türevleri ve yapısal değişime uğramış taşlar, kayalar, çimento vb. yer malzemeleri.

Tablo 1: Genel atık listesi (2 Nisan 2015 Tarihli Resmi Gazete Sayı: 29314 Atık Yönetimi Yönetmeliği Ek-4)

20	AYRI TOPLANMIŞ FRAKSİYONLAR DAHİL BELEDİYE ATIKLARI (EVLERDEN KAYNAKLANAN VE BENZER TİCARİ, ENDÜSTRİYEL VE KURUMSAL ATIKLAR)
20 01	Ayrı Toplanan Fraksiyonlar (15 01 Hariç)
20 01 01	Kâğıt ve karton
20 01 02	Cam
20 01 08	Biyolojik olarak bozunabilir mutfak ve kantin atıkları
20 01 10	Giysiler

20 01 11	Tekstil ürünleri
20 01 13*	Çözücüler
20 01 14*	Asitler
20 01 15*	Alkalinler
20 01 17*	Fotokimyasallar
20 01 19*	Pestisitler
20 01 21*	Floresan lambalar ve diğer cıva içeren atıklar
20 01 23*	Kloroflorokarbonlar içeren ıskartaya çıkartılmış ekipmanlar
20 01 25	Yenilebilir sıvı ve katı yağlar
20 01 26*	20 01 25 dışındaki sıvı ve katı yağlar
20 01 27*	Tehlikeli maddeler içeren boya, mürekkepler, yapıştırıcılar ve reçineler
20 01 28	20 01 27 dışındaki boya, mürekkepler, yapıştırıcılar ve reçineler
20 01 29*	Tehlikeli maddeler içeren deterjanlar
20 01 30	20 01 29 dışındaki deterjanlar
20 01 31*	Sitotoksik ve sitostatik ilaçlar
20 01 32	20 01 31 dışındaki ilaçlar
20 01 33*	16 06 01, 16 06 02 veya 16 06 03'un altında geçen pil ve akümülatörler ve bu pilleri içeren sınıflandırılmamış karışık pil ve akümülatörler
20 01 34	20 01 33 dışındaki pil ve akümülatörler
20 01 35*	20 01 21 ve 20 01 23 dışındaki tehlikeli parçalar ⁽⁶⁾ içeren ve ıskartaya çıkmış elektrikli ve elektronik ekipmanlar
20 01 36	20 01 21, 20 01 23 ve 20 01 35 dışındaki ıskarta elektrikli ve elektronik ekipmanlar
20 01 37*	Tehlikeli maddeler içeren ahşap
20 01 38	20 01 37 dışındaki ahşap
20 01 39	Plastikler
20 01 40	Metaller
20 01 41	Baca temizliğinden kaynaklanan atıklar
20 01 99	Başka bir şekilde tanımlanmamış fraksiyonlar
20 02	Bahçe ve Park Atıkları (Mezarlık Atıkları Dahil)
20 02 01	Biyolojik olarak bozunabilir atıklar
20 02 02	Toprak ve taşlar
20 02 03	Biyolojik olarak bozunmayan diğer atıklar
20 03	Diğer belediye atıkları
20 03 01	Karışık belediye atıkları
20 03 02	Pazarlardan kaynaklanan atıklar
20 03 03	Sokak temizleme kalıntıları
20 03 04	Foseptik çamurları
20 03 06	Kanalizasyon temizliğinden kaynaklanan atıklar
20 03 07	Hacimli atıklar
20 03 99	Başka bir şekilde tanımlanmamış belediye atıkları

(*) : Tehlikeli atıklar

⁽⁶⁾ : Elektrikli ve elektronik ekipmanlardan kaynaklanan tehlikeli parçalar, 16 06 altında yer alan akü ve pilleri ve atık listesinde tehlikeli olarak işaretlenen cıvalı şalterleri, katot ışın tüplerinin camlarını ve diğer aktifleştirilmiş camları ve benzerlerini içerebilir.

C. TIBBİ ATIKLARIN KONTROLÜ YÖNETMELİĞİ

29959 Sayılı 25.01.2017 tarihli Resmi Gazetede yayınlanan yönetmeliktir:

<https://www.resmigazete.gov.tr/eskiler/2017/01/20170125-2.htm>

BİRİNCİ BÖLÜM

Amaç, Kapsam, Dayanak ve Tanımlar

Amaç

MADDE 1 – Bu Yönetmeliğin amacı, tıbbi atıkların oluşumundan bertarafına kadar çevreye ve insan sağlığına zarar verecek şekilde doğrudan veya dolaylı biçimde alıcı ortama verilmesinin önlenmesine;

- a) Çevreye ve insan sağlığına zarar vermeden kaynağında ayrı olarak toplanması, sağlık kuruluşu içinde taşınması, geçici depolanması, tıbbi atık işleme tesisine taşınması ve bertaraf edilmesine yönelik prensip, politika ve programlar ile hukuki, idari ve teknik esasların belirlenerek uygulanmasına ilişkin usul ve esasları düzenlemektir.

Kapsam

MADDE 2 – Bu Yönetmelik, sağlık kuruluşlarının faaliyetleri sonucu oluşan tıbbi atıklar ile bu atıkların üretildikleri yerlerde ayrı toplanması, sağlık kuruluşu içinde taşınması, geçici depolanması, tıbbi atık işleme tesisine taşınması ve bertaraf edilmesine ilişkin esasları kapsar.

Dayanak

MADDE 3 – Bu Yönetmelik; 9/8/1983 tarihli ve 2872 sayılı Çevre Kanunu'nun 3., 8., 11., 12., ve 13. maddeleri ile 29/6/2011 tarihli ve 644 sayılı Çevre ve Şehircilik Bakanlığının Teşkilat ve Görevleri Hakkında Kanun Hükmünde Kararnamenin 2., 8. ve 33. maddelerine dayanılarak hazırlanmıştır.

Tanımlar

MADDE 4 – Bu Yönetmelikte geçen;

- a) Ambalaj atığı: 24/8/2011 tarihli ve 28035 sayılı Resmî Gazete'de yayımlanan Ambalaj Atıklarının Kontrolü Yönetmeliğinde tanımlanan atıkları,
- b) Bakanlık: Çevre ve Şehircilik Bakanlığını,
- c) Belediye atığı: 2/4/2015 tarihli ve 29314 sayılı Resmî Gazete'de yayımlanan Atık Yönetimi Yönetmeliğinde tanımlanan atıkları,

- ç) Biyolojik indikatör: Sterilizasyon etkinliğinin araştırılmasında, kâğıt şerit veya benzeri bir taşıyıcı mekanizmaya inoküle edilmiş, standart/bilinen patojen olmayan bir mikroorganizmayı,
- d) Çevre lisansı: 10/9/2014 tarihli ve 29115 sayılı Resmî Gazete’de yayımlanan Çevre İzin ve Lisans Yönetmeliği ile düzenlenen geçici faaliyet belgesi/çevre izin ve lisansı belgesini kapsayan lisansı,
- e) Enfeksiyon yapıcı atık: Enfeksiyon yapıcı etkenleri taşıdığı bilinen veya taşınması muhtemel; başta kan ve kan ürünleri olmak üzere her türlü vücut sıvısı, insan dokuları, organları, anatomik parçaları, otopsi materyali, plasenta, fetus ve diğer patolojik materyali, bu tür materyal ile bulaşmış eldiven, örtü, çarşaf, bandaj, flaster, tamponlar, eküvyon ve benzeri atıkları, karantina altındaki hastaların vücut çıkartılarını, bakteri ve virüs tutucu hava filtrelerini, enfeksiyon yapıcı ajanların laboratuvar kültürlerini ve kültür stoklarını, enfekte hayvanlara ve çıkartılarına temas etmiş her türlü malzemeyi, veterinerlik hizmetlerinden kaynaklanan atıkları,
- f) Geçici depolama: Tıbbi atıkların, tıbbi atık işleme tesisine ulaştırılmadan önce sağlık kuruluşu bünyesinde ve tıbbi atık işleme tesisinde işleme tabi tutulmadan önce güvenli bir şekilde bekletilmesini,
- g) Genotoksik atık: Hücre DNA’sı üzerinde mutasyon yapıcı, kanserojen veya insan ya da hayvanda düşüğe neden olabilen türden farmasötik ve kimyasal maddeleri, kanser tedavisinde kullanılan sitotoksik (antineoplastik) ürünleri ve radyoaktif materyali ihtiva eden atıklar ile bu tür ajanlarla tedavi gören hastaların idrar ve dışkı gibi vücut çıkartılarını,
- ğ) İl müdürlüğü: Çevre ve Şehircilik il müdürlüklerini,
- h) Kanun: 2872 sayılı Kanunu,
- ı) Kesici-Delici atık: Enjektör ve diğer tüm tıbbi girişim iğneleri, lanset, kapiller tüp, bisturi, bıçak, serum seti iğnesi, cerrahi sütür iğneleri, biyopsi iğneleri, intraket, kırık cam, ampul, lam-lamel, kırılmış cam tüp ve petri kapları gibi batma, delme, sıyrık ve yaralanmalara neden olabilecek atıkları,
- i) Kesici-Delici atık kabı: Kesici ve delici atıkların toplanması ve biriktirilmesi amacıyla kullanılan, teknik özellikleri 10. maddede belirtilen biriktirme kabını,
- j) Kimyasal indikatör: Sterilizasyon etkinliğinin araştırılmasında kâğıt bant veya benzeri bir taşıyıcıya emdirilmiş yüksek ısı ile renk değiştiren kimyasal maddeyi,
- k) Patolojik atık: Cerrahi girişim, otopsi, anatomi veya patoloji çalışması sonucu ortaya çıkan dokuları, organları, vücut parçalarını, vücut sıvılarını ve fetusu,

- D)** Sağlık kuruluşu: Ek-1’de yer alan ve faaliyetleri sonucu tıbbi atık üreten kişi, kurum ve kuruluşları,
- m)** Sterilizasyon: Bakteri sporları dâhil her türlü mikrobiyal yaşamın fiziksel, kimyasal, mekanik metotlar veya radyasyon yoluyla tamamen yok edilmesini veya bu mikroorganizmaların seviyesinin en az % 99,9999 oranında azaltılmasını,
- n)** Tehlikeli atık: Atık Yönetimi Yönetmeliğinde tanımlanan atıkları,
- o)** Tıbbi atık: Enfeksiyon yapıcı atıkları, patolojik atıkları ve kesici-delici atıkları,
- ö)** Tıbbi atık işleme tesisi: Tıbbi atıkların bertaraf edildiği veya sterilizasyon işlemine tabi tutulduğu tesisleri,
- p)** Tıbbi atık kabı, kovası veya konteyneri: Tıbbi atık torbalarının veya kesici-delici atık kaplarının toplanması ve/veya taşınması için kullanılan teknik özellikleri 10. ve 11. maddelerde belirtilen kap, kova veya konteyneri,
- r)** Tıbbi atık sorumlusu: Sağlık kuruluşu başhekimini, başhekimin bulunmadığı yerlerde mesul müdürünü veya yöneticisini,
- s)** Tıbbi atık torbası: Tıbbi atıkların toplanması ve biriktirilmesi amacıyla kullanılan, teknik özellikleri 10. maddede belirtilen torbayı,
- ş)** Ulusal atık taşıma formu (UATF): Atık Yönetimi Yönetmeliğinde tanımlanan formu,
- t)** Uluslararası biyotehlike amblemi: Tıbbi atık torbası, kabı, kovası veya konteyneri ile kesici-delici atık kapları, bunların taşınmasında kullanılan araçlar ile geçici depolama birimlerinin üzerlerinde bulunması gereken ve bir örneği Ek-2’de yer alan amblemi,
- u)** Yetki belgesi: Tıbbi atık yönetiminde görevlendirilen veya görevlendirilmesi öngörülen personelin tıbbi atık eğitimi aldığını gösteren belgeyi ifade eder.

İKİNCİ BÖLÜM

Genel İlkeler, Görev, Yetki ve Yükümlülükler

Genel ilkeler

MADDE 5 – Tıbbi atıkların yönetimine ilişkin ilkeler şunlardır;

- a)** Tıbbi atıkların çevreye ve insan sağlığına zarar verecek şekilde doğrudan veya dolaylı olarak alıcı ortama verilmesi yasaktır.
- b)** Tıbbi atıkların tehlikeli, tehlikesiz, belediye veya ambalaj atıkları gibi diğer atıklar ile karıştırılmaması esastır.

- c) Tıbbi atıkların, kaynağında diğer atıklardan ayrı olarak toplanması, geçici depolanması, taşınması ve bertarafı esastır.
- ç) Tıbbi atıkların neden olduğu çevresel kirlenme ve bozulmadan kaynaklanan zararlardan dolayı tıbbi atığın toplanması, taşınması, geçici depolanması ve bertarafı faaliyetlerinde bulunanlar müteselsilen sorumludurlar. Sorumluların bu faaliyetler sonucu meydana gelen zararlardan dolayı genel hükümlere göre de tazminat sorumluluğu saklıdır. Tıbbi atıkların yönetiminden sorumlu kişilerin çevresel zararı durdurmak, gidermek ve azaltmak için gerekli önlemleri almaması veya bu önlemlerin yetkili makamlarca doğrudan alınması nedeniyle kamu kurum ve kuruluşlarınca yapılan ve/veya yapılması gereken harcamalar, 21/7/1953 tarihli ve 6183 sayılı Amme Alacaklarının Tahsil Usulü Hakkında Kanun hükümlerine göre atıkların yönetiminden sorumlu olanlardan tahsil edilir.
- d) Tıbbi atıkların yönetiminden sorumlu kişi, kurum/kuruluşlar, bu atıkların çevre ve insan sağlığına olabilecek zararlı etkilerinin azaltılması için gerekli tedbirleri almakla yükümlüdürler.
- e) Sağlık kuruluşları, atıklarının toplanması, taşınması, sterilizasyonu ve bertarafı için gerekli harcamaları karşılamakla yükümlüdür.
- f) Tıbbi atıkların toplanması, taşınması, sterilizasyonu ve bertarafında uygulanacak ücret mahalli çevre kurulu tarafından belirlenir.
- g) Sağlık kuruluşları ile bu atıkların toplanması, taşınması ve bertarafından sorumlu belediyelerin ya da belediyelerin yetkilerini devrettiği firmaların, tıbbi atık yönetimi faaliyetlerini yerine getiren ilgili personelini periyodik olarak eğitimden ve sağlık kontrolünden geçirmesi ve tıbbi atık yönetimi kapsamındaki faaliyetlerin bu personel tarafından yapılması esastır.
- ğ) Tıbbi atık işleme tesislerinin çevre lisansı alması zorunludur.
- h) Tıbbi atık taşıma araçlarının atık taşıma lisansı alması, tıbbi atıkların işleme tesislerine lisanslı araçlar ile taşınması ve taşıma esnasında UATF kullanılması zorunludur. Günlük 1 kilografa kadar tıbbi atık üreten sağlık kuruluşlarında, tıbbi atıkların taşınması sırasında UATF kullanılması şartı aranmaz; ancak tıbbi atıkların bu sağlık kuruluşlarından alınması esnasında tıbbi atık alındı belgesi/makbuzu kullanılması zorunludur.
- ı) Patolojik atıklar yakma yöntemiyle bertaraf edilir. Ancak herhangi bir kimyasalla muamele görmemiş kan torbaları ve kan yedekleri dâhil vücut parçaları ve organları sterilizasyon tesisinde işlenebilir. Yalnızca kol, bacak, fetus gibi tanınabilir nitelikte olan ve enfeksiyon riski taşımayan patolojik atıklara defin işlemi uygulanabilir.

Defnedilmesi talep edilen patolojik atıklar sađlık kuruluđu tarafından dzenlenecek belge ile talep eden hasta ya da hasta yakınına teslim edilir. Defin iřleminin uygulanmasında 19/1/2010 tarihli ve 27467 sayılı Resmî Gazete’de yayımlanan Mezarlık Yerlerinin İnřaası ile Cenaze Nakil ve Defin İřlemleri Hakkında Yönetmelik hükümleri uygulanır.

- i) Tıbbi atıklar, ara depolama tesislerine gönderilemez.
- j) Tıbbi atıkların oluřtukları yere en yakın ve en uygun tıbbi atık iřleme tesisinde uygun yöntem ve teknolojiler kullanılarak iřlenmesi esastır.

Sađlık kuruluřları, münferit tıbbi atık iřleme tesisi kuramaz ve iřletemez.

Bakanlıđın görev ve yetkileri

MADDE 6 – Bakanlıđın görev ve yetkileri řunlardır;

- a) Tıbbi atıkların çevreyle uyumlu bir řekilde yönetimine iliřkin program ve politikaları saptamak, bu Yönetmeliđin uygulanmasına yönelik ibirliđi ve koordinasyonu sađlamak ve gerekli idari tedbirleri almak,
- b) Tıbbi atıkların oluřumundan bertarafına kadar yönetimlerini kapsayan bütün faaliyetlerin kontrolünü ve periyodik denetimlerini yapmak,
- c) Tıbbi atıkların çevreyle uyumlu yönetimine iliřkin sistem ve teknolojilerin uygulanmasında ulusal ve uluslararası koordinasyonu sađlamak,
- ç) Tıbbi atık iřleme tesislerine çevre lisansı vermek.

İl müdürlüklerinin görev ve yetkileri

MADDE 7 – İl müdürlükleri;

- a) Tıbbi atıkların oluřumundan bertarafına kadar yönetimini kapsayan bütün faaliyetlerin kontrolünü ve periyodik denetimini yapmak, ilgili mevzuata aykırılık halinde yaptırım uygulamakla,
- b) Tıbbi atık taşıyacak kiři, kurum veya kuruluřlar ile bunların araçlarına taşıma lisansı vermekle, faaliyetlerini denetlemekle ve gerekli hallerde lisansı iptal etmekle,
- c) Belediyeler tarafından sunulan tıbbi atık yönetim planlarını incelemek, deđerlendirmek ve uygulanmasını sađlamakla,
- ç) Çevre lisansı verilen tıbbi atık iřleme tesislerinin faaliyetlerini izlemek, denetlemek, ilgili mevzuata aykırılık halinde yaptırım uygulamakla,
- d) İl sınırları içinde oluřan, toplanan ve bertaraf edilen tıbbi atık miktarı ile ilgili bilgileri temin etmek, deđerlendirmek ve rapor halinde Bakanlıđa göndermekle,
- e) 23. maddede tanımlanan eđitim programlarını dzenlemek ya da dzenletmekle,

f) İlinde oluşan tıbbi atıkların il dışında bir tıbbi atık işleme tesisine gönderilmesi veya il dışında oluşan tıbbi atıkların ilindeki tıbbi atık işleme tesisine kabulüne yönelik belediye taleplerini 5. maddenin birinci fıkrasının (j) bendi çerçevesinde değerlendirmekle görevli ve yetkilidir.

Belediyelerin yükümlülükleri

MADDE 8 – Büyükşehirlerde büyükşehir belediyeleri, diğer yerlerde belediyeler;

- a) Tıbbi atık yönetim planını hazırlamak, il müdürlüğüne sunmak, uygulamak ve halkın bilgilenmesini sağlamakla,
- b) Tıbbi atıkları tıbbi atık geçici depolarından/konteynerlerinden alarak tıbbi atık işleme tesisine taşımak/taşıttırmakla,
- c) Herhangi bir kimyasalla muamele görmüş patolojik atıkların 20. maddede belirtilen yöntemle bertaraf edilmesini sağlamakla,
- ç) Tıbbi atığın sterilizasyonunu ve/veya bertarafını sağlamak/sağlattırmakla, bu amaçla tıbbi atık işleme tesisi kurmak/kurdurmakla, işletmek/işlettirmekle,
- d) Tıbbi atık işleme tesisleri için çevre lisansı almakla/aldırmakla,
- e) Tıbbi atıkların taşınması için taşıma lisansı almakla/aldırmakla,
- f) Atık işleme tesisinde bir haftayı aşan durma, bakım, arıza olması ve benzeri durumlarda il müdürlüğüne bilgi vermek ve toplanan tıbbi atıkları en yakın ve kapasitesi en uygun tıbbi atık işleme tesisine göndermekle,
- g) Tıbbi atıkların yönetimiyle görevli personeli periyodik olarak eğitmekle/eğitimini sağlamakla,
- ğ) Tıbbi atıkların yönetimiyle görevli personelin özel giysilerini ve koruyucu ekipmanlarını temin etmek ve kullanılmasını sağlamakla,
- h) Tıbbi atıkların yönetimiyle görevli personelini bağışıklamakla, en fazla altı ayda bir sağlık kontrolünden geçirmek ve diğer koruyucu tedbirleri almakla,
- ı) Sağlık kuruluşundan alınarak toplanan, taşınan, sterilizasyona tabi tutulan ve bertaraf edilen tıbbi atık miktarlarını kayıt altına almakla,
- i) Tıbbi atık işleme tesisini çevrimiçi programlara kayıt etmek ve tesise kabul ettiği, işlediği, bakiye olarak oluşturduğu atıklar ile tıbbi atık işleme faaliyeti neticesinde oluşan atıkların/ürünlerin bilgisini içeren kütle-denge bilgisini hazırlamak ve çevrimiçi programı kullanarak bildirim yapmakla yükümlüdürler.

Belediyeler veya yetkilerini devrettiği kişi ve kuruluşlar birinci fıkrada belirtilen yükümlülüklerden müteselsilen sorumludurlar.

Tıbbi atık işleme tesislerinin bulunduğu illerdeki merkez ve tüm ilçe belediyelerinde oluşan tıbbi atıklar ildeki tıbbi atık işleme tesisine gönderilir. Ancak, tıbbi atık işleme tesisinin kapasitesinin yetersizliği ve uygunsuz coğrafi koşullar gibi sebeplerle tıbbi atıkların bu tıbbi atık işleme tesisine gönderilmesinde zorluklar olması halinde; tıbbi atıklar bir başka ilde bulunan tıbbi atık işleme tesisine gönderilebilir. Bu durumda; öncelikle tıbbi atığın gönderilmek istendiği tıbbi atık işleme tesisinin bulunduğu ilin il müdürlüğünün uygun görüşünü müteakip, her iki ilin mahalli çevre kurulunda olumlu karar alınması kaydıyla ilgili belediye ile sözleşme yapılması gerekmektedir.

Tıbbi atık işleme tesislerinin bulunmadığı illerde belediyeler kendilerine uygun tıbbi atık işleme tesisi belirlemek zorundadır. Bu durumda; tıbbi atık işleme tesisinin bulunduğu ilin il müdürlüğünden onay alınması ve her iki ilin mahalli çevre kurulu tarafından olumlu karar alınması kaydıyla ilgili belediye ile sözleşme yapılması gerekmektedir.

Sağlık kuruluşlarının yükümlülükleri

MADDE 9 – Sağlık kuruluşları;

- a) Atıkları kaynağında en aza indirecek sistemi kurmakla,
- b) Tıbbi atıkların toplanması, taşınması ve bertarafı amacıyla ilgili belediye ile protokol yapmakla,
- c) Tıbbi atıkların ayrı toplanması, sağlık kuruluşu içinde taşınması ve geçici depolanması ile bir kaza anında alınacak tedbirleri içeren tıbbi atık yönetim planını hazırlamak ve uygulamakla,
- ç) Tıbbi, tehlikeli, tehlikesiz, ambalaj, belediye atıkları ve diğer atıkları birbiriyle karıştırmadan kaynağında ayrı toplamakla,
- d) Herhangi bir kimyasalla muamele görmüş patolojik atıkları diğer tıbbi atıklardan ayrı toplamakla,
- e) Tıbbi atıkları toplarken teknik özellikleri bu Yönetmelikte belirtilen torbaları ve kapları kullanmakla,
- f) Günlük 1 kilogramdan fazla tıbbi atık üretmesi durumunda tıbbi atıklarını UATF düzenleyerek, günlük 1 kilografa kadar tıbbi atık üretmesi durumunda ise tıbbi atık alındı belgesi/makbuzu kullanarak teslim etmekle,
- g) Ayrı toplanan tıbbi atıkları sadece bu iş için tahsis edilmiş kapaklı konteyner/kap/kova ile tıbbi atık geçici deposuna/konteynerine taşımakla,
- ğ) Günlük 50 kilogramdan fazla tıbbi atık üretmesi durumunda tıbbi atık geçici deposu tesis etmekle, günlük 50 kilografa kadar tıbbi atık üretmesi durumunda geçici tıbbi atık konteyneri bulundurmamakla, günlük 1 kilografa kadar tıbbi atık

retmesi durumunda ise en yakın veya en uygun tıbbi atık geici deposuna/konteynerine gtrmek veya bu atıkları tıbbi atık toplama aracına vermekle,

h) Tıbbi atıkların ynetimiyle grevli personelini periyodik olarak eēitmekle/eēitimini saēlamakla,

ı) Tıbbi atıkların ynetimiyle grevli personelini baēıřıklamakla, en fazla altı ayda bir saēlık kontrolnden geirmek ve diēer koruyucu tedbirleri almakla,

i) Tıbbi atıkların ynetimiyle grevli personelin zel koruyucu giysilerini ve ekipmanlarını temin etmek ve kullanılmasını saēlamakla,

j) Tıbbi atıkların toplanması, tařınması, sterilizasyonu ve bertarafı iin gereken harcamaları karřılamakla,

k) Oluřan tıbbi atık miktarı ile ilgili bilgileri dzenli olarak kayıt altına almakla,

l) Atık beyan formunu bir nceki yıla ait bilgileri ierecek řekilde her yıl Ocak ayından bařlamak zere en ge Mart ayı sonuna kadar Bakanlıka hazırlanan evrimii uygulamaları kullanarak doldurmak, onaylamak ve form ıktısının bir nshasını beř yıl boyunca saklamakla ykmldrler.

Askeri birlik ve kurumlara ait saēlık kuruluřları, atık beyan formunu Bakanlıka hazırlanan evrimii uygulamaları kullanarak doldurma ykmllēnden muaftır. Askeri saēlık kuruluřlarında oluřan tıbbi atık miktarı, her yıl ocak ayından bařlamak zere en ge mart ayı sonuna kadar yazılı olarak Millî Savunma Bakanlıkđı ve Genelkurmay Bařkanlıkđınca Bakanlıkđa bildirilir.

NC BLM

Tıbbi Atıkların Ayrılması, Toplanması, Tařınması ve Geici Depolanması

Tıbbi atıkların ayrılması ve toplanması

MADDE 10 – Tıbbi atıkların ayrılması ve toplanması;

a) Tıbbi atıklar, bařta doktor, hemřire, ebe, veteriner, diř hekimi, laboratuvar teknik elemanı olmak zere ilgili saēlık personeli tarafından oluřumları sırasında kaynaēında diēer atıklar ile karıřtırılmadan ayrı olarak biriktirilir. Toplama ekipmanı, atıēın niteliēine uygun ve atıēın oluřtuēu kaynaēa en yakın noktada bulundurulur. Tıbbi atıklar hibir suretle belediye atıkları, ambalaj atıkları, tehlikeli atıklar ve benzeri diēer atıklar ile karıřtırılmaz.

b) Tıbbi atıkların toplanmasında; yırtılmaya, delinmeye, patlamaya ve taşımaya dayanıklı, orta yoğunluklu polietilen hammaddeden sızdırmaz, çift taban dikişli ve körüksüz olarak üretilen, çift kat kalınlığı 100 mikron olan, en az 10 kilogram kaldırma kapasiteli, üzerinde görülebilecek büyüklükte ve her iki yüzünde siyah renkli “Uluslararası Biyotehlike” amblemi ile “DİKKAT! TIBBİ ATIK” ibaresini taşıyan kırmızı renkli plastik torbalar kullanılır. Torbalar en fazla $\frac{3}{4}$ oranında doldurulur, ağızları sıkıca bağlanır ve gerekli görüldüğü hallerde her bir torba yine aynı özelliklere sahip diğer bir torbaya konularak kesin sızdırmazlık sağlanır. Bu torbalar hiçbir şekilde geri kazanılamaz ve tekrar kullanılamaz. Tıbbi atık torbalarının içeriği hiçbir suretle sıkıştırılamaz, tıbbi atıklar torbasından çıkarılamaz, boşaltılamaz ve başka bir kaba aktarılamaz.

c) Patolojik atıklar diğer tıbbi atıklardan ayrı olarak delinmeye, kırılmaya ve patlamaya dayanıklı, su geçirmez ve sızdırmaz, üzerinde siyah renkli “Uluslararası Biyotehlike” amblemi ile siyah renkli “DİKKAT! PATOLOJİK TIBBİ ATIK” ibaresi taşıyan kırmızı renkli plastik biriktirme kapları içinde toplanır. Bu biriktirme kapları, dolduktan sonra kesinlikle açılmaz, boşaltılamaz ve geri kazanılamaz. Herhangi bir kimyasalla muamele görmemiş kan torbaları ve kan yedekleri dâhil vücut parçaları ve organları ikinci fıkrada belirtilen tıbbi atık torbalarında toplanabilir.

ç) Kesici ve delici özelliği olan atıklar diğer tıbbi atıklardan ayrı olarak delinmeye, yırtılmaya, kırılmaya ve patlamaya dayanıklı, su geçirmez ve sızdırmaz, açılması ve karıştırılması mümkün olmayan, üzerinde siyah renkli “Uluslararası Biyotehlike” amblemi ile siyah harflerle yazılmış “DİKKAT! KESİCİ ve DELİCİ TIBBİ ATIK” ibaresi taşıyan plastik veya aynı özelliklere sahip lamine kartondan yapılmış kutu veya konteynerler içinde toplanır. Bu biriktirme kapları, en fazla $\frac{3}{4}$ oranında doldurulur, ağızları kapatılır ve tıbbi atık torbalarına konur. Kesici-delici atık kapları dolduktan sonra kesinlikle sıkıştırılamaz, açılmaz, boşaltılamaz ve geri kazanılamaz.

d) Sıvı tıbbi atıklar da uygun emici maddeler ile yoğunlaştırılarak tıbbi atık torbalarına konulur.

e) Tıbbi atık torbaları biriktirme süresince tıbbi atık kabı ya da kovası içerisinde muhafaza edilir. Tıbbi atık kabı ya da kovasının delinmeye, yırtılmaya, kırılmaya ve patlamaya dayanıklı, su geçirmez ve sızdırmaz, üzerinde siyah renkli “Uluslararası Biyotehlike” amblemi ile siyah renkli “DİKKAT! TIBBİ ATIK” ibaresi taşıyan turuncu renkli plastik malzemeden yapılmış olması zorunludur.

f) Yeni torba ve kapların kullanıma hazır olarak atığın kaynağında veya en yakın alanda bulundurulması sağlanır.

Tıbbi atıkların sağlık kuruluşu içinde taşınması

MADDE 11 – Tıbbi atıkların kuruluş içinde taşınması;

a) Tıbbi atık torbaları, sağlık kuruluşu içinde bu iş için eğitilmiş personel tarafından paslanmaz metal, plastik veya benzeri malzemeden yapılmış, yükleme-boşaltma esnasında torbaların hasarlanmasına veya delinmesine yol açabilecek keskin kenarları olmayan, yüklenmesi, boşaltılması, temizlenmesi ve dezenfeksiyonu kolay ve sadece bu iş için ayrılmış kapaklı konteyner/kap/kova ile toplanır ve taşınır. Tıbbi atıkların sağlık kuruluşu içinde taşınmasında kullanılan konteyner/kap/kova turuncu renkli olur, üzerlerinde siyah renkli “Uluslararası Biyotehlike” amblemi ile siyah renkli “DİKKAT! TIBBİ ATIK” ibaresi bulunur.

b) Tıbbi atık torbaları ağızları sıkıca bağlanarak sıkıştırılmadan kapaklı konteyner/kap/kova ile taşınır. Atık torbaları ve patolojik atık biriktirme kapları asla elde taşınmaz. Toplama ve taşıma işlemi sırasında vücut ile temastan kaçınılır. Taşıma işlemi sırasında atık bacaları ve yürüyen şeritler kullanılamaz. Patolojik atık biriktirme kapları tekerlekli tıbbi atık taşıma araçları ile taşınır.

c) Tıbbi atıklar ile diğer atıklar aynı araca yüklenemez ve taşınmaz.

ç) Tıbbi atık konteyner/kap/kovaları her gün düzenli olarak temizlenir ve dezenfekte edilir. Herhangi bir torbanın yırtılması, patlaması veya dökülme durumunda atıklar güvenli olarak yeni bir torbaya boşaltılır ve konteyner/kap/kova ivedilikle dezenfekte edilir.

d) Tıbbi atıkları sağlık kuruluşu içinde toplayarak tıbbi atık geçici deposuna taşımakla görevlendirilen personelin, taşıma sırasında 27. maddede belirtilen turuncu renkli özel kıyafeti giymesi, koruyucu ekipmanları kullanması zorunludur.

e) Sağlık kuruluşu içinde uygulanacak tıbbi atık toplama programında, atık taşıma araçlarının/atık taşıyan personelin izleyeceği güzergâh, hastaların tedavi olduğu yerler ile diğer temiz alanlardan, insan ve hasta trafiğinin yoğun olduğu bölgelerden mümkün olduğunca uzak olacak şekilde belirlenir.

Sağlık kuruluşunda tıbbi atıkların geçici depolanması

MADDE 12 – Tıbbi atıkların geçici depolanması;

a) Tıbbi atıklar, tıbbi atık işleme tesisine taşınmadan önce 48 saatten fazla olmamak üzere tıbbi atık geçici deposu veya konteynerinde bekletilebilir.

- b) Tıbbi atık geçici deposu içindeki sıcaklığın +4 °C olması ve kapasitenin uygun olması koşuluyla bekleme süresi bir haftaya kadar uzatılabilir.
- c) Günlük 1 kilograma kadar tıbbi atık üreten sağlık kuruluşlarında tıbbi atıklar, biriktirildiği kapaklı konteyner/kap/kovanın içerisinde 48 saatten fazla olmamak üzere bekletilebilir. Bu atıkların ilgili belediyenin tıbbi atık toplama ve taşıma aracı tarafından alınması sağlanır veya en yakında ya da en uygun bulunan tıbbi atık geçici deposu veya konteynerine atık üreticisi tarafından kapaklı konteyner/kap/kova ile götürülür. Tıbbi atıklar, tıbbi atık toplama aracı gelmeden önce kesinlikle dışarıya bırakılamaz, diğer atıklar ile karıştırılamaz ve belediye atıklarının toplandığı konteynerlere konulamaz. Bu sağlık kuruluşları, tıbbi atıklarını taşıma aracına teslim etmemeleri durumunda, atıklarının geçici depolanması konusunda en yakında veya en uygun bulunan tıbbi atık geçici deposu veya konteynerin ait olduğu sağlık kuruluşu ile anlaşma yapmak ve bu anlaşmayı ibraz ederek belediye ile protokol yapmakla yükümlüdür. Bu sağlık kuruluşları için 11. maddenin beşinci fıkrasındaki koşullar aranmaz.
- ç) Günlük 50 kilogramdan az tıbbi atık üreten sağlık kuruluşları istedikleri takdirde tıbbi atık geçici deposu tesis edebilirler.
- d) Çevresel riskler nedeniyle il müdürlüğünün gerekli görmesi durumunda günlük 50 kilogramdan az tıbbi atık üreten sağlık kuruluşları tıbbi atık geçici deposu tesis etmek zorundadır.

Tıbbi atık geçici deposunun özellikleri

MADDE 13 – Tıbbi atık geçici deposunun özellikleri şunlardır;

- a) Deponun hacmi en az iki günlük atığı alabilecek boyutlarda olur.
- b) Deponun hacmi, 12. maddenin ikinci fıkrasının uygulanması durumunda en az bir haftalık atığı alabilecek boyutta olur.
- c) Deponun tabanı ve duvarları sağlam, geçirimsiz, mikroorganizma ve kir tutmayan, temizlenmesi ve dezenfeksiyonu kolay bir malzeme ile kaplanır. Depolarda yeterli aydınlatma bulunur.
- ç) Soğutulmayan depolarda pasif havalandırma sistemi bulunur.
- d) Deponun kapısı turuncu renkli olur ya da turuncu renge boyanır, üzerinde görülebilecek şekilde ve siyah renkli “Uluslararası Biyoteknoloji” amblemi ile siyah renkli “DİKKAT! TIBBİ ATIK” ibaresi bulunur. Kapı daima temiz ve boyanmış durumda olur.
- e) Depo kapısı dışarıya doğru açılır veya sürmeli yapılıdır.

- f) Depo kapısı kullanımları dışında daima kapalı ve kilitli tutulur, yetkili olmayan kişilerin girmelerine izin verilmez.
- g) Depo ve kapısı, içeriye herhangi bir hayvan girmeyecek şekilde tesis edilir.
- ğ) Deponun içi ve kapıları görevli personelin rahatlıkla çalışabileceği, atıkların kolaylıkla boşaltılabileceği, depolanabileceği ve yüklenebileceği boyutlarda tesis edilir.
- h) Depo, sağlık kuruluşu giriş-çıkışı gibi yoğun insan ve hasta trafiğinin olduğu yerler ile gıda depolama, hazırlama ve satış yerlerinin yakınlarına tesis edilmez.
- ı) Deponun temizliği ve dezenfeksiyonu uygun dezenfektan kullanılarak yapılır. Depoda ızgaralı drenaj sistemi ve su musluğu bulunmaz.
- i) Depo, atıkların boşaltılmasını müteakiben temizlenir, dezenfekte edilir ve gerekirse ilaçlanır. Tıbbi atık içeren bir torbanın yırtılması veya boşalması sonucu dökülen atıklar uygun ekipman ile toplandıktan, sıvı atıklar ise uygun emici malzeme ile yoğunlaştırıldıktan sonra tekrar tıbbi atık torbasına konulur ve kullanılan ekipman ile birlikte depo derhal dezenfekte edilir.
- j) Temizlik malzemeleri, özel giysi ve koruyucu ekipmanlar, tıbbi atık torbaları, kapları, kovaları ve konteynerler depoya yakın yerlerde bulundurulur. Temizlik ve dezenfeksiyon talimatı ile takip çizelgesi depo dışına görülebilecek şekilde asılır.
- k) Depo, tıbbi atıkların geçici depolanması dışında başka maksatla kullanılmaz.

Konteynerlerin tıbbi atık geçici deposu olarak kullanılması

MADDE 14 – Tıbbi atıkları geçici depolamak amacıyla kullanılacak konteynerlerin aşağıdaki teknik özellikleri haiz olması zorunludur;

- a) Hacmi en az 0.8 m³, paslanmaz metal, plastik veya benzeri malzemedен yapılmış, tekerlekli, kapaklı, kapakları kilitlenebilir olur.
- b) Kapaklar, konteynerin içine herhangi bir hayvan girmeyecek şekilde üretilir.
- c) Konteynerlerin iç yüzeyleri yükleme-boşaltma sırasında torbaların hasarlanmasına veya delinmesine yol açabilecek keskin kenarlar ve dik köşeler içermez. Kesişen yüzeyler yumuşak dönüşlerle birbirine birleşir.
- ç) Konteynerlerin dış yüzeyleri turuncu renkli olur, üzerlerinde görülebilecek uygun büyüklükte ve siyah renkli “Uluslararası Biyoteknik” amblemi ile siyah renkli “DİKKAT! TIBBİ ATIK” ibaresi bulunur.
- d) Konteynerler sağlık kuruluşunun en az iki günlük tıbbi atığını alabilecek sayıda olur.
- e) Konteynerler, kullanıldıkları sağlık kuruluşunun bulunduğu parsel sınırları içinde; doğrudan güneş almayan, sağlık kuruluşu giriş-çıkışı ve kaldırım gibi yoğun insan

ve hasta trafiğinin olduđu yerler ile gıda depolama, hazırlama ve satış yerlerinden uzağına yerleřtirilir.

- f) Konteynerlerin kapakları daima kapalı ve kilitli tutulur, yetkili olmayan kiřilerin açmasına izin verilmez.
- g) Konteynerler, atıkların boşaltılmasını müteakiben veya herhangi bir kazadan hemen sonra temizlenir ve dezenfekte edilir. Temizlik ve dezenfeksiyon uygun dezenfektan kullanılarak yapılır.
- ğ) Konteynerler, tıbbi atıkların geçici depolanması dışında başka maksatla kullanılmaz.

Tıbbi atıkların işleme tesislerine taşınması

MADDE 15 – Tıbbi atıkların atık işleme tesisine taşınması;

- a) Tıbbi atıkların güvenli bir şekilde, etrafa yayılmadan ve sızıntı suları akıtılmadan tıbbi atık işleme tesisine taşınması zorunludur.
- b) Tıbbi atıkların taşınmasında aktarma istasyonları kullanılmaz.
- c) Taşıma araçları tıbbi atıkların boşaltılmasını müteakip temizlenir ve dezenfekte edilir.
- ç) Tıbbi atık torbaları doğrudan tıbbi atık taşıma aracına yüklenebileceğı gibi kapaklı plastik veya metal kap/kova/konteynerler içinde atık taşıma aracına yüklenebilir. Taşımanın bu şekilde yapılması durumunda kap/kova/konteynerler tıbbi atıkların boşaltılmasını müteakip temizlenir ve dezenfekte edilir.
- d) Tıbbi atıkların konulduğı torbaların patlaması veya başka bir nedenle etrafa yayılması durumunda ortamın derhal temizlenmesi ve dezenfekte edilmesi zorunludur.
- e) Tıbbi atıkların toplanması ve taşınması için kullanılan araçlar başka işlerde veya diğere atıkların taşınmasında kullanılmaz.
- f) Tıbbi atık geçici deposu veya konteynerler içinde; çevre ve insan sağlığı ile taşımayı olumsuz etkileyecek şekilde ağzı bağlanmamış, yırtılmış, patlamış, dökülmüş tıbbi atık torbaları ve kapları ile tıbbi atık torbası haricinde başka bir torbayla tıbbi atık atıldığıının veya tıbbi atıkların konteynerlere doğrudan boşaltıldığıının tespit edilmesi halinde; olumsuzluk tıbbi atık sorumlusuna bildirilir ve olumsuzluk giderilene kadar hiçbir suretle tıbbi atıklar toplanmaz ve taşınmaz.
- g) Tıbbi atıklar, UATF doldurularak lisanslı taşıma aracına teslim edilir. Günlük 1 kilograma kadar tıbbi atık üreten sağlık kuruluşları, tıbbi atıklarını tıbbi atık alındı belgesi/makbuzu kullanarak taşıma aracına ya da en yakın veya en uygun tıbbi atık geçici deposuna/konteynerine teslim etmek zorundadır.

- ğ) Günlük 1 kilograma kadar tıbbi atık üreten sağlık kuruluşları istedikleri takdirde UATF kullanabilirler. Tıbbi atıkların en yakın veya en uygun tıbbi atık geçici deposuna/konteynerine teslim edilmesi durumunda UATF'nin atık üreticisi bölümünün doldurularak teslim edilmesi zorunludur.
- h) Tıbbi atık taşıma araçlarının dış yüzeylerinin turuncu renkli olması, sağ, sol ve arka yüzeylerinde görülebilecek uygun büyüklükte ve siyah renkli "Uluslararası Biyotehlike" amblemi ile siyah renkli "DİKKAT! TIBBİ ATIK" ibaresinin bulunması zorunludur.
- ı) Tıbbi atıkların taşınmasına ilişkin esaslar bakanlıkça belirlenir.

DÖRDÜNCÜ BÖLÜM

Tıbbi Atıkların İşlenmesi

Tıbbi atıkların atık işleme tesislerine kabulü ve geçici depolanması

MADDE 16 – Atık işleme tesislerine kabulü ve geçici depolanması;

- a) Tıbbi atıkların içerisinde radyoaktif madde bulunup bulunmadığının tespiti maksadıyla tıbbi atık taşıma aracı tesis girişinde radyasyon panelinden geçirildikten sonra tesise kabul edilir. Tesisin kurulu bulunduğu alanda diğer tesislerle birlikte ortak kullanılan bir radyasyon panelinin bulunması durumunda tıbbi atık işleme tesisi için ikinci bir radyasyon panelinin tesis edilmesine gerek yoktur.
- b) Tıbbi atık işleme tesislerinde, tıbbi atıkların işleme tabi tutulmadan önce, çevreye ve insan sağlığına zarar vermeden güvenli bir şekilde geçici olarak depolanabileceği, +4 °C'ye soğutulan bir tıbbi atık geçici deposu bulunmak zorundadır.
- c) Tıbbi atık geçici deposu, en az bir haftalık tıbbi atığı alabilecek boyutta tesis edilir.
- ç) Tıbbi atıkların tıbbi atık geçici deposunda bekleme süresi, bir haftadan uzun olamaz. Ancak bu süre herhangi bir kimyasalla muamele görmüş patolojik atıklar için en fazla altı aydır.
- d) Tıbbi atık geçici deposunun, 13. maddenin birinci fıkrasının (c), (d), (e), (g), (ğ) ve (ı) bentlerinde belirtilen şartları taşınması zorunludur.
- e) Tıbbi atık işleme tesislerinde 13. maddenin birinci fıkrasının (i), (j) ve (k) bentlerine uyulması zorunludur.

Enfeksiyon yapıcı atıkların sterilizasyonu

MADDE 17 –

- a) Enfeksiyon yapıcı atıklar ile kesici-delici atıklar sterilizasyon işlemine tabi tutularak zararsız hale getirilebilir. Zararsız hale getirilen atıklar, 26/3/2010 tarihli ve 27533 sayılı Resmî Gazete’de yayımlanan Atıkların Düzenli Depolanmasına Dair Yönetmelikte tanımlanan II. Sınıf düzenli depolama alanlarında bertaraf edilebilir.
- b) Sterilizasyon sistemlerinin, mekanik güvenlik (yüksek kabin içi basınç, sıcaklığa dayanıklılık ve benzeri) ve sterilizasyon performansı açısından ulusal ve/veya uluslararası kabul edilmiş standartlara uygun olduğu belgelendirilir.
- c) Sterilizasyon işlemine tabi tutulacak atıklar içinde herhangi bir kimyasalla muamele görmüş patolojik atıklar ile uçucu ve yarı uçucu organik maddeler ve cıva başta olmak üzere kimyasal maddeler, genotoksik/sitotoksik ajanlar, radyolojik atıklar ve basınçlı kaplar bulunamaz.
- d) Sterilizasyon tesislerinde atık parçalama mekanizmasının bulunması zorunludur. Parçalama ünitesi sterilizasyon bölümünün sonunda veya önünde yer alır. Atık parçalama ünitesinin sterilizasyon ünitesinden önce kullanılması durumunda, işlem sonunda bu ünite de sterilizasyon işlemine tabi tutulur.
- e) Sterilizasyondan önce vakumlama işleminden kaynaklı gazlar hepafiltre veya benzeri bir sistemden geçirilmeden atmosfere salınmaz.
- f) Sterilizasyon işlemi sırasında ve sonrasında hava ve su ortamında hiçbir kontaminasyon ve toksisite olmayacak şekilde tedbir alınır, atık su ve gazların ilgili mevzuat çerçevesinde deşarjı sağlanır.
- g) Her yükleme için başta miktar, basınç, sıcaklık ve atığın işleme maruz kalma süresi olmak üzere bütün işlem elektronik olarak kayıt altına alınır ve talep edildiği durumda bütün bilgiler Bakanlığa gönderilir.

Sterilizasyonun geçerliliği

MADDE 18 – Sterilizasyona tabi tutulan enfeksiyon yapıcı atıkların zararsız hale getirilip getirilmediği kimyasal ve biyolojik indikatörler kullanılarak test edilir. Bu amaçla tesis içinde bir laboratuvar kurulur veya biyolojik indikatörler incelenmek üzere Bakanlıkça yetkilendirilmiş diğer laboratuvarlara gönderilir. Sterilizasyonun geçerliliği için;

- a) Kimyasal indikatörler, enfeksiyon yapıcı atığın her sterilizasyon yükünde kullanılır. Sterilizasyon tamamlandığında, atıkla birlikte sterilizatöre konulmuş kimyasal indikatör taşıyıcısında renk değişikliği saptanmalıdır.
- b) Biyolojik indikatörler enfeksiyon yapıcı atığın sterilizasyonunda haftada en az bir kez kullanılır. Bu kontrol için sterilize edilecek atıkla birlikte sterilizatöre konulan biyolojik indikatörler çevre görevlisi tarafından alınır.

c) Tesislerde 3 ayda bir kez Bakanlıkça yetkilendirilmiş laboratuvarlar tarafından veya il müdürlüğü personeli tarafından, atıkla birlikte sterilizatöre konulan biyolojik indikatörler incelenmesi amacıyla Bakanlık laboratuvarı veya Bakanlıkça yetkilendirilmiş bağımsız diğer laboratuvarlara gönderilir.

ç) Biyolojik indikatör olarak nemli yüksek sıcaklıklara hastalık yapıcı mikroorganizmalardan daha dayanıklı, insanda hastalık yapıcı etkisi olmayan, sporlu bakteriler *Bacillus stearothermophilus* veya *Bacillus subtilis* var. niger standart kökenleri kullanılır. Sterilizasyon etkinlik testleri için kullanılacak standart kökenler, *Bacillus stearothermophilus* ATCC12980 veya NCTC10007 ya da *Bacillus subtilis* var. niger ATCC9372 olmalıdır.

d) Sterilizasyon işleminden çıkan atıkta potansiyel enfeksiyon yapıcı tüm mikroorganizmaların yok edildiğini saptamak için, atıkla beraber işleme konan biyolojik indikatörün canlı kalıp kalmadığını inceleme yönteminden yararlanılır. Sterilizasyon işleminin geçerli kabul edilmesi için *Bacillus stearothermophilus* veya *Bacillus subtilis* bakteri sporlarında minimum $4 \log_{10} - 6 \log_{10}$ azalma sağlanması zorunludur. Bunun kontrolü için belli sayıda *Bacillus stearothermophilus* veya *Bacillus subtilis* sporları inoküle edilmiş test indikatör içeren kağıtları veya benzeri uygun taşıyıcı, sıcağa dayanıklı ve buhar geçirgenliği olan bir tüp içinde atığın ortasına yerleştirilir ve sistem normal şartlarda çalıştırılır. İşlemin sonunda atığın içinden mikroorganizma içeren tüp alınır, biyolojik indikatörün üreticisi tarafından tarif edilmiş olan uygun besiyerine ekim yapılır. Bu esnada sterilizasyon işlemine tabi tutulmamış en az bir biyolojik indikatör içeren kağıtlardan pozitif kontrol olarak kültür yapılır ve *Bacillus subtilis* için 30°C'de, *Bacillus stearothermophilus* için 55°C'de olmak üzere 48 saat süreyle inkübasyona bırakılır. Süre sonunda sterilizasyondan çıkan biyolojik indikatörün bulunduğu besiyerinde üreme olup olmadığı kontrol edilir.

e) Kimyasal indikatör kullanılarak yapılan incelemenin sonucu olumsuz olduğunda, bu tıbbi atıklar biyolojik indikatör eklenerek yeniden sterilizasyon işlemine tabi tutulur. Biyolojik indikatör testleri sonuçlanıncaya kadar bu atıklar tıbbi atık geçici deposunda bekletilir. Biyolojik indikatör sonucu mikrobiyal üreme olmasa dahi bu atıklar yeniden sterilizasyona tabi tutulur.

f) Biyolojik indikatör sonucu mikrobiyal üreme olduğunun tespit edilmesi sonucunda sistem durdurularak cihazın üreticisi, dağıtıcı firması ya da yetkili servisi tarafından bakımının yapılması sağlanır.

Çevre lisansı süreci tamamlanmadan, sterilizasyon işleminin geçerliliğinin tespit edilmesi için en az 10 yüklemede, sterilizasyonun gerçekleştiği haznenin 5 farklı noktasına biyolojik indikatör konularak, sterilizasyon işleminin il müdürlüğü personeli gözetiminde yapılması gerekmektedir. İl müdürlüğü personeli tarafından biyolojik indikatörler incelenmek amacıyla Bakanlık laboratuvarı veya Bakanlıkça yetkilendirilmiş bağımsız diğer laboratuvarlara gönderilir.

Sterilizasyon geçerlilik testleri ile ilgili masraflar tesis işletmecisi tarafından karşılanır.

Sterilizasyon işleminin geçerliliğinin belgelenmesi

MADDE 19 – (1) Sterilizasyon işleminin başarılı bir şekilde tamamlandığının gösterilmesi amacıyla her sterilizasyon yükünün verileri kaydedilerek her ay il müdürlüğüne gönderilir. Bu verilerin en az beş yıl süre ile muhafaza edilmesi ve talep edildiğinde Bakanlığın incelemesine açık tutulması zorunludur. Bu veriler aşağıdakileri ihtiva eder;

- a) Sterilizatörün cinsi, seri numarası,
- b) Uygulanan sterilizasyon türü,
- c) Her sterilizasyon devri için sterilizasyon esnasında gerçek zamanlı olarak elektronik ortamda kaydedilmiş sıcaklık, basınç, uygulama süresi gibi parametrik izleme değerlerinin elektronik çıktısı,
- ç) Yüklenen atık miktarı,
- d) Biyolojik indikatör sonuçları,
- e) Cihazın periyodik bakım-onarım sözleşmesi çerçevesinde son altı aya ait ayar kontrollerine dair belge.

Tıbbi atıkların yakılması

MADDE 20 – Tıbbi atıklar yakılarak bertaraf edilebilir. Herhangi bir kimyasalla muamele görmüş patolojik atıkların yakılarak bertaraf edilmesi zorunludur.

Tıbbi atıkların yakılarak bertaraf edilmesinde, 6/10/2010 tarihli ve 27721 sayılı Resmî Gazete’de yayımlanan Atıkların Yakılmasına İlişkin Yönetmelik hükümlerine uyulur.

Yakma işlemine tabi tutulacak tıbbi atıklar içinde; yüksek düzeyde cıva ve kadmiyum içeren atıklar, gümüş tuzları içeren radyolojik atıklar, ağır metaller içeren ampuller ve basınçlı kaplar bulunamaz. Yakma işlemine tabi tutulacak tıbbi atıklar içinde büyük miktarlarda genotoksik atık mevcutsa, sıcaklığın en az 1100 °C olması zorunludur.

Tıbbi atıklar, acil durumlarda Bakanlığın izni dâhilinde, afet durumlarında ise valilik onayı ile çevreye zarar verilmemesi, gereken tedbirlerin alınması, Atıkların Yakılmasına İlişkin

Yönetmelik hükümlerinin sağlanması ve sürekli olmamak şartıyla yakma veya beraber yakma tesislerinde yakılabilir.

Çevre lisansı alınması

MADDE 21 – Tıbbi atık işleme tesisi işletmek isteyen kişi, kurum ve kuruluşlar, Bakanlıktan çevre lisansı almak zorundadır. Çevre lisansı alınması işlemlerinde Çevre İzin ve Lisans Yönetmeliği hükümleri uygulanır.

BEŞİNCİ BÖLÜM

Diğer Hususlar

Tıbbi atık yönetim planı

MADDE 22 – (1) Sağlık kuruluşları;

- a) Bu Yönetmelik gereği hazırlamaları gereken tıbbi atık yönetim planında; tıbbi atıkların kaynağında ayrı toplanması ve biriktirilmesi, atıkların toplanması ve taşınmasında kullanılacak ekipman ve araçlar, atık miktarları, toplama sıklığı, toplama rotası, geçici depolama sistemleri, toplama ekipmanlarının temizliği ve dezenfeksiyonu, kaza anında alınacak önlemler ve yapılacak işlemler, bu atıkların yönetiminden sorumlu personel ve eğitimleri başta olmak üzere detaylı bilgilere yer vermek,
 - b) Tıbbi atık yönetim planını her yıl güncellemek,
- zorundadır.

(2) Büyükşehirlerde büyükşehir belediyeleri, büyükşehir belediyesi olmayan yerlerde ise belediyeler, tıbbi atık yönetim planı hazırlar ve il müdürlüğüne sunar. Bu Yönetmelik gereği hazırlanan;

- a) Tıbbi atık yönetim planında; tıbbi atık oluşumuna neden olan atık üreticileri ile bunların tıbbi atık miktarları ve geçici depolama sistemleri, tıbbi atıkların toplanması ve taşınmasında kullanılacak ekipman ve araçlar, toplama rotaları, araç temizleme, dezenfeksiyon, kaza anında alınacak önlemler ve yapılacak işlemler, sorumlular, eğitim ve tıbbi atıkların bertarafında uyguladıkları sistemler ile atık işleme tesisinin durma, bakım ve arıza durumlarında tıbbi atığın gönderileceği atık işleme tesisine ilişkin bilgilere detaylı olarak yer verilir.
- b) Tıbbi atık yönetim planının süresi 5 yıldır. 5 yıllık süre bitiminden 6 ay önce yenilenen tıbbi atık yönetim planı il müdürlüğüne sunulur.

c) Tıbbi atık yönetim planında değişiklik olması halinde il müdürlüğü değişiklik tarihinden itibaren 1 ay içerisinde bilgilendirilir. İl müdürlüğünün gerekli görmesi durumunda tıbbi atık yönetim planı yenilenir.

d) Tıbbi atık yönetim planı, belediyenin internet sitesinde yayınlanır.

Hazırlanan tıbbi atık yönetim planları, tüm atıkların yönetimini içeren atık yönetim planına entegre edilebilir.

Eğitim

MADDE 23 –

a) Bu Yönetmelik hükümleri çerçevesinde, tıbbi atık yönetiminde görevlendirilen/görevlendirilecek tüm personelin, tıbbi atıkların toplanması, taşınması, geçici depolanması ile sterilizasyona tabi tutulması ve bertaraf edilmesi aşamalarında uyulacak kurallar ve dikkat edilmesi gereken hususlar, bu atıkların yarattığı sağlık riskleri ve neden olabilecekleri yaralanma ve hastalıklar ile bir kaza veya yaralanma anında alınacak tedbirleri içeren eğitim programına periyodik olarak tabi tutulması ve bu eğitimin alındığının Yetki Belgesi ile belgelenmesi zorunludur. Tıbbi atık toplama, taşıma, sterilizasyon ve bertaraf işlemlerinin hizmet alımı yoluyla yapılması durumlarında, çalışacak personelin bu eğitimi aldığı belgelenmesi gerektiği ilgili ihale şartnamelerinde belirtilir.

b) Eğitim ile ilgili usul ve esaslar Bakanlıkça belirlenir.

Atık bertarafında mali yükümlülük

MADDE 24 –

a) Sağlık kuruluşları, ürettikleri atıkların toplanması, taşınması, sterilizasyonu ve bertarafı için gereken harcamaları, bertaraf edene ödemekle yükümlüdürler. Ücretin ödenmemesi tıbbi atıkların bertarafı için bir engel oluşturmaz. Tıbbi atık bertaraf ücretinin ödenmemesi durumunda, bu bedel 6183 sayılı Kanun hükümlerine göre sağlık kuruluşlarından tahsil edilir.

b) Bu Yönetmelik hükümlerine uygun olmak şartıyla, toplama, taşıma, sterilizasyon ve bertaraf harcamalarına esas olacak tıbbi atık bertaraf ücreti, her yıl tıbbi atığın oluştuğu ilin mahalli çevre kurulu tarafından tespit ve ilan edilerek Bakanlığa bildirilir. Tıbbi atık bertaraf ücretinin tespitinde, oluşan atığın gideceği sterilizasyon ve/veya bertaraf tesisine taşıma mesafesi ile sterilizasyon ve/veya bertaraf maliyetleri göz önüne alınır.

Diğer atıklar

MADDE 25 –

- a) Sağlık kuruluşları, faaliyetleri sonucunda oluşabilecek tıbbi atıklar haricinde belediye atıkları, tehlikeli atıklar, tehlikesiz atıklar, ambalaj atıkları ve diğer geri kazanılabilen atıklar ve benzeri tüm atıklarının yönetiminde Bakanlıkça belirlenen esaslara uymak zorundadır.
- b) Radyoaktif atıklar, Türkiye Atom Enerjisi Kurumu mevzuatı hükümlerine göre yönetilir.

İkinci tesis

MADDE 26 – Tıbbi atıkların bertarafı veya sterilizasyonu için var olan tesisin kapasitesinin yeterli olması durumunda, aynı il içinde ikinci bir tesis kurulamaz. Bu hüküm, büyükşehirleri kapsamaz.

Personelin koruyucu ekipmanları

MADDE 27 – Tıbbi atıkların toplanması, taşınması ve bertaraf edilmesinde görevlendirilen personel; çalışma sırasında eldiven, koruyucu gözlük, maske kullanır, çizme ve turuncu renkli özel koruyucu kıyafet giyer. Bu işlemlerde kullanılan özel giysi ve ekipmanlar ayrı bir yerde muhafaza edilir. Bunların temini ve temizlenmesi, atık üreticisi, belediye veya yetkilerini devrettiği kişi ve kuruluşlarca sağlanır.

Tıbbi atık alındı belgesi/makbuzu

MADDE 28 –

- a) Günlük 1 kilograma kadar tıbbi atık üreten sağlık kuruluşlarından tıbbi atıkların alınması sırasında; tıbbi atıkların taşıyıcıya verildiğinin, taşıyıcı tarafından teslim alındığının ve taşıyıcı tarafından da bertaraf tesisine verildiğinin belgelenmesi amacıyla sağlık kuruluşu ile taşıyıcı/bertaraf eden kurum/kuruluş arasında tıbbi atık alındı belgesi/makbuzu düzenlenir. Bu belge/makbuz üzerinde tıbbi atığı üreten sağlık kuruluşunun ismi, adresi, sorumlu kişinin ismi ve irtibat telefonu, tarih, tıbbi atığın kodu ve miktarı, taşıyıcı kurum/kuruluşun ismi, şoförün ismi, aracın plakası, lisans numarası ve tıbbi atık işleme tesisi ile ilgili bilgiler bulunur.
- b) Tıbbi atık alındı belgesi/makbuzu üç nüsha olarak hazırlanır; bir nüshası tıbbi atık üreticisi sağlık kuruluşunda, ikinci nüshası taşıma işlemi yapan kurum/kuruluşta, üçüncü nüshası ise atık işleme tesisi işletmecisi kurum/kuruluşta kalır ve ilgili görevliler tarafından imzalanır.

c) Tıbbi atıkların taşınması sırasında kullanılan bu belgelerin/makbuzların en az üç yıl süre ile muhafaza edilmesi ve inceleme ve denetim sırasında ilgili tüm taraflarca denetim elemanlarına gösterilmesi zorunludur.

ALTINCI BÖLÜM

Çeşitli ve Son Hükümler

İdari yaptırım

MADDE 29 – Bu Yönetmelik hükümlerine aykırı hareket edenler hakkında Kanunda öngörülen yaptırımlar uygulanır.

Yürürlükten kaldırılan yönetmelik

MADDE 30 – 22/7/2005 tarihli ve 25883 sayılı Resmî Gazete’de yayımlanan Tıbbi Atıkların Kontrolü Yönetmeliği yürürlükten kaldırılmıştır.

Sağlık kuruluşlarının tıbbi atık yönetim planı hazırlaması

GEÇİCİ MADDE 1 – Sağlık kuruluşları; 22. maddenin birinci fıkrasında belirtilen tıbbi atık yönetim planını, bu Yönetmeliğin yayımı tarihini takip eden altı ay içinde hazırlamak ve uygulamaya geçirmek zorundadır.

Belediyelerin tıbbi atık yönetim planı hazırlaması

GEÇİCİ MADDE 2 – Büyükşehirlerde büyükşehir belediyeleri, büyükşehir belediyesi olmayan yerlerde ise belediyeler; 22 nci maddenin ikinci fıkrasında belirtilen tıbbi atık yönetim planını bu Yönetmeliğin yayımı tarihini takip eden bir yıl içinde hazırlayarak il müdürlüğüne sunmak zorundadır.

Tıbbi atık geçici deposu tesis edilmesi

GEÇİCİ MADDE 3 –

a) Bu Yönetmeliğin yayımı tarihinde tıbbi atık geçici deposu olarak konteyner kullanmakta olan ancak günlük 50 kg’dan fazla tıbbi atık üreten sağlık kuruluşları, özellikleri 13. maddede belirtilen tıbbi atık geçici deposunu bu Yönetmeliğin yayımı tarihini takip eden bir yıl içinde tesis etmek zorundadır.

b) Bu Yönetmeliğin yayımı tarihinde kurulu olan tıbbi atık işleme tesisleri, özellikleri 16. maddenin üçüncü fıkrasında belirtilen tıbbi atık geçici deposu kapasitesini bu Yönetmeliğin yayımı tarihini takip eden bir yıl içinde sağlamak zorundadır.

Radyasyon paneli

GEÇİCİ MADDE 4 – Bu Yönetmeliğin yayımı tarihinden önce çevre lisansı almış tesisler ile çevre lisansı başvurusunda bulunan tesisler, 16. maddenin birinci fıkrasında yer alan hükmü, bu yönetmeliğin yayımı tarihini takip eden bir yıl içinde sağlamak zorundadır.

Yetki Belgesi

GEÇİCİ MADDE 5 – Bu Yönetmeliğin yayımı tarihinden önce il müdürlüklerince düzenlenmiş Yerel Eğitim Programı Sertifikaları, bu Yönetmeliğin yayımı tarihi itibarıyla 5 yıl süreyle 23. maddenin birinci fıkrasında belirtilen Yetki Belgesi yerine geçer.

Yürürlük

MADDE 31 – Bu Yönetmeliğin;

- a) 23. maddesinin birinci fıkrasında belirtilen Yetki Belgesi şartı yayımı tarihinden bir yıl sonra,
 - b) Diğer hükümleri yayımı tarihinde,
- yürürlüğe girer.

Yürütme

MADDE 32 – (1) Bu Yönetmelik hükümlerini Çevre ve Şehircilik Bakanı yürütür.

Ekler için: <https://www.resmigazete.gov.tr/eskiler/2017/01/20170125-2-1.pdf>

D-TEHLİKELİ ATIK KABUL ve AMBALAJ KOŞULLARI

1. Fakültemize Kabul Edilmeyen Atık Türleri:

- Patlayıcı Maddeler
- Radyoaktif Maddeler
- Mezbaha Atıkları
- Tıbbi Atıklar
- Lisans kapsamında kodu ve tanımı belirtilmeyen atıklar
- İnceleme ve Analiz sonucu uygun bulunmayan atıklar

2. Atık Kabul Saatleri

Fakültemize atık kabulü hafta içi 08.00–16.00 saatleri arasında yapılmaktadır. Belirtilen saatlerin dışında atık gönderilmesi durumunda atık kabul edilmeyecektir.

3. Atık gönderilirken dikkat edilecek ambalajlama ve taşıma hususları

- a) Kontamine Atıklar:** Bu tip atıklar dökme olarak sızdırmaz damperli araçlarla gönderilmelidir. Ancak, sevk edilecek atığın miktarına bağlı olarak, palet üzerinde olmak koşuluyla naylon torbalarda, 200 lt'lik standart varillerde üzerleri kapatılmak suretiyle gönderilebilir.
- b) Farmasotik (ilaç) Atıklar:** Bu tip atıklar, kendi orijinal ambalajlarında koliler içerisinde dökme olarak damperli kamyon ile gönderilebileceği gibi, koliler palet üzerine istiflenerek yatay ve dikey bantlarla sabitlenmek suretiyle kasalı kamyon ile de gönderilebilir.
- c) Gres Yağı:** Dolu ağırlığı maksimum 30 kg olacak şekilde sağlam ve sızdırmaz plastik torbalar içerisinde olmak üzere, metal varil veya katı atık konteynerlerine koyularak gönderilmelidir. Sevk edilen toplam atık miktarı 3 ton ve üzerinde ise, torbalar damperli kamyonu yüklenerek gönderilmelidir.
- ç) Boya / Fosfat Çamuru:** Maksimum 25 kg olacak şekilde naylon torba veya çuvallara doldurularak palet üzerine yerleştirilmek kaydıyla varil, big bag torba veya katı atık konteyneri içerisinde sevk edilmelidir. Konteyner; hacimce minimum 1 m³, ağırlıkça maksimum 1,5 ton kapasiteli olmalı ve forklift ile taşıma ve boşaltma işlemlerinin yapılmasına elverişli olmalıdır.
- d) Faks- Printer Kartuşu:** Palet üzerinde olmak koşuluyla naylon torbalarda veya 200 lt'lik varillerde gönderilmelidir.
- e) Yanabilir Sıvı, Sulu Sıvı, Özel Sıvı:** Bu tip sıvı atıklar maksimum %90 dolulukta olmak üzere 200 lt'lik tıkaç kapaklı saç varillerde (kapakları kapalı) paletlenerek veya hacimce minimum 1 m³, ağırlıkça maksimum 1,5 tonluk konteynerler ile gönderilmelidir. (Örnek: 1 tonluk IBC tanklar) Ayrıca söz konusu konteynerler forklift ile boşaltma ve taşımaya uygun olmalıdır.
- f) Floresan:** Floresan lambalar (uzun tip) orijinal ambalajları ile kırılmayacak şekilde ambalajlanmış olarak sandık veya plastik fiçılarda strafor, köpük malzeme vs. ile desteklenerek gönderilmelidir. Fiçılar palet üzerinde olmalı ve streç bantlarla sabitlenmelidir. Yuvarlak tip veya ampul türü olanlar ise plastik varillerde gönderilmelidir.
- g) Pil:** Sağlam ve sızdırmaz plastik fiçılarda gönderilmelidir. Fiçılar palet üzerine sabitlenmelidir.
- ğ) Kontamine Varil:** Variller, palet üzerine devrilmeyecek şekilde tek sıra halinde sabitlenerek gönderilmelidir. İki sıra yüklenmesi durumunda iki varil arasına palet yerleştirilmelidir. Varil içerisindeki atıklar tamamen boşaltılmalıdır.

h) Laboratuvar Kimyasalları ve Fıçı Atıklar: Dolu ağırlığı maksimum 30 kg. olacak şekilde kapaklı ve kesin sızdırmaz plastik, palet üzerinde streç bantlarla sabitlenerek gönderilmelidir. Fıçıların ağızları kapalı ve maksimum atık doldurma kapasitesi, toplam hacminin %90'ı olmalıdır. Aynı fıçı içerisine birbirleriyle reaksiyona girecek atıklar konulmamalıdır. Variller araca palet üzerinde tek sıra olacak şekilde yüklenmeli, iki sıra yüklenmesi durumunda ise iki varil arasına palet yerleştirilmelidir. Her bir fıçı ayrıca etiketlenmelidir.

i) Döküm kumları; damperli araçlarla sahaya dökme şekilde kabul edilecektir. Tehlikeli nitelikli döküm kumunun tehlikeli atık taşıma lisansı olan kamyonlarla gönderilmesi gerekmektedir. Bu kabul şartlarının dışında atık gönderilmesi durumunda istenen koşulların sağlanması amacıyla atık tarafınıza geri gönderilebilir veya yapılacak ilave işlemler ayrıca ücretlendirilir.

i) Asbestli İzolasyon Malz. vb. Tozlu Atıklar (Depolama): Bu atıklar, ağzı sıkıca kapalı sağlam ve sızdırmaz çuvallarda toplanıp lisanslı damperli kamyon ile gönderilmelidir.

j) Tehlikeli Arıtma Çamuru (Depolama): Atıklar konteynerlerde (min. 1m³) veya içerisine naylon torba geçirilmiş klapeli kapaklı metal fıçılarda gönderilmelidir. Konteyner, ağırlıkça maks. 1,5 ton kapasiteli olmalı ve forklift ile indirme /boşaltma yapılabilmelidir.

Dökme gönderilecek arıtma çamurları ise damperli kamyon ile gönderilmelidir. Tehlikeli Atıkların Kontrolü Yönetmeliğine göre düzenli depolama sahalarında bertaraf edilecek atıkların nem oranı %65'in altında olmalıdır.

4. Dikkat Edilecek Genel Hususlar

a) Paletleme: Varil, fıçı veya bigbag'lerdeki atıklar, paletlerin üzerine konmalı yatay ve dikey bantlar ile bağlanarak güvenli biçimde taşınması sağlanmalıdır. Variller araca palet üzerinde tek sıra olacak şekilde yüklenmeli, iki sıra yüklenmesi halinde iki varil arasına palet yerleştirilmelidir.

b) Etiketleme: Her atık ambalajı, içindeki atık ile ilgili tüm bilgileri içeren atık etiketi ve Tehlikeli Kimyasallar Yönetmeliği Ek-4'de belirtilen tehlikeli atık işaretleri ile etiketlenmelidir. Atık Etiketi üzerindeki atık tanımı ile Ulusal Atık Taşıma Formu üzerindeki atık tanımı aynı olmalıdır. Atık Etiketi örneği son sayfadadır.

c) **Taşıma şekli:** Taşıma işlemi ve bedeli atık üreticisine ait olup, T.A.K.Y.'e göre tehlikeli atık sınıfına giren atıklar, Yönetmeliği'nin 11, 12 ve 13'üncü Maddeleri doğrultusunda tehlikeli atık taşıma lisansı olan araçlarla sevk edilmelidir. Taşıma sırasında aracın tehlikeli atık taşıma lisans belgesi, sürücü eğitim sertifikası, gönderilen her atık tipi için ayrı olmak üzere firmanın bulunduğu ilin Çevre ve Şehircilik İl Müdürlüğünden atık üreticisi firma tarafından alınacak Ulusal Atık Taşıma Formu ve sevk irsaliyesi doldurularak atığı taşıyan araç ile İstaç A.Ş.'ye gönderilecektir.

ç) **Ek koruma gereksinimleri:** Ara depolama tesisine atık getiren araç sürücüleri ve araçta bulunan diğer yardımcı elemanların kişisel koruyucu malzeme kullanması gerekmektedir. Bu malzemeler, kesilmelere ve kimyasal maddelere dayanıklı iş eldiveni ile aşağıda belirtilen türde maskelerdir.

- Egzoz alev tutucusu
- Seyyar yangın söndürücü
- Yarım yüz maskesi (ABEK Filtreli), P3 toz maskesi
- İş ayakkabısı, baret

ATIK KABUL AMBALAJ KOŞULLARININ GÖRSELLERİ:

1. 18 01 06 TEHLİKELİ MADELER İÇEREN ATIKLAR

2. 16 05 06 KARIŞIK LABORUVAR KİMYASALLARI

30 LİTRELİK VARİL İÇİNDE %90 DOLULUK ORANINDA SIZDIRMAZ KİLİTLİ KAPAK OLACAKTIR.



***UYGUNSUZ ATIK GELİŞ ŞEKİLLERİ**



3. 18 01 08 SİTOTOKSİK İLAÇ ATIKLARI

30 LİTRELİK VARİL VEYA 60 LİTRELİK VARİLLERDE SIZDIRMAZ KİLİTLİ KAPAK OLACAKTIR.

***KULLANILAN AMBALAJ TÜRLERİNİN HİÇBİRİNDE TIBBİ ATIK İBARESİ KULLANILMAYACAKTIR.**



***UYGUNSUZ ATIK GELİŞ ŞEKİLLERİ**



4. 15 02 02 KONTAMİNE ATIKLAR

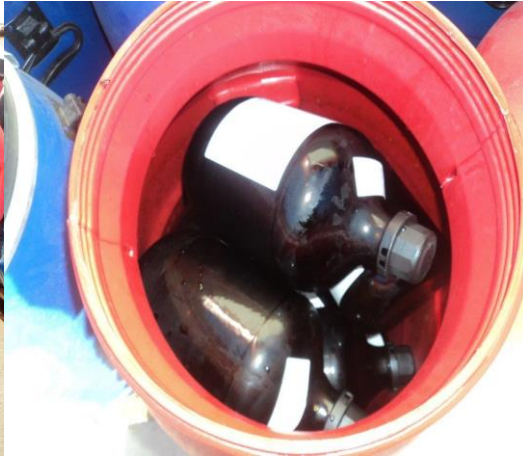
5. 15 01 10 KONTAMİNE AMBALAJ

**SIZDIRMAZ POŞET VE ÇUVAL İÇİNDE OLACAKTIR. TIBBİ ATIK POŞETİ
KEŞİNLİKLE KULLANILMAYACAKTIR.**

***ETİKET YAPIŞTIRILIP KONTAMİNE ATIKLARLA VE AMBALAJLARIN
AYRIMI NET BELLİ OLACAKTIR.**



6. 15 01 10: Cam kontamine ambalaj



***UYGUNSUZ ATIK GELİŞ ŞEKİLLERİ**



7. 20 01 21 FLORESAN ATIKLARI

KOLİ İÇİNDE KIRILMAMIŞ OLARAK TESLİM EDİLECEKTİR.



***UYGUNSUZ ATIK GELİŞ ŞEKİLLERİ**



8. 08 03 17 KARTUŞ ATIKLARI

KOLİ İÇİNDE VE SIZDIRMAZ POŞET İÇİNDE OLACAKTIR.



9. 10 İLE BAŞLAYAN KODLAR

***30 LİTRELİK VARİL İÇİNDE %90 DOLULUK ORANINDA SIZDIRMAZ KİLİTLİ KAPAK OLACAKTIR.**



***UYGUNSUZ ATIK GELİŞ ŞEKİLLERİ**



10. 16 02 13: 16 02 09'dan 16 02 12'ye kadar bahsedilenlerin dışında tehlikeli bileşenler içeren ıskarta ekipmanlar

***ETİKET YAPIŞTIRILIP KOLİ İÇERİSİNDE TESLİM EDİLECEKTİR. KOLİ ISLAK OLMAYACAKTIR.**



***UYGUNSUZ ATIK GELİŞ ŞEKİLLERİ**



11. 16 01 07 YAĞ FİLTRELERİ

***SIZDIRMAZ VARİLLER İÇERİSİNDE TESLİM EDİLECEKTİR.**



***GELEN TÜM ATIK KODLARI YUKARIDAKİ GİBİ AMBALAJLAMA KRİTERLERİNE UYGUN, ETİKETLENMİŞ VE BİRBİRİ İÇERİSİNE KARIŞTIRILMAMIŞ OLACAKTIR.**

12. UYGUNSUZ ARAÇ GELİŞ ŞEKİLLERİ



*FARKLI AMBALAJDA VE ETİKETSİZ ATIK GELİŞİ DURUMU





ÖRNEK AMBALAJLAMA SÜRECİ

			
Ambajları Paletle	Ambajları Streçle	Ambajlara Etiket Yapıştır	Örnek, Paletli Etiketli, Ambajlı Atık

UYGUN ÖRNEK AMBALAJLAR



Palet Üstü Big Bag



Palet Üstü 200 Lt Varil



Orijinal IBC Konteynir



Üstü Açılabilir IBC Konteynir



Palet Üstü Torbalar



Palet Üstü 200 Lt Fıçı



Palet Üstü Bidonlar
(max 30 kg)-Tek Tür Atık



Palet Üstü İçi Poşetli 200 Lt
Varil



Dolu Ağırlığı 30 kg olan 30/60
Litrelilik Palet Üstü Fıçı



Floresan Lamba

E. ATIK ETİKETİ ÖRNEĞİ

ATIK ÜRETİCİ FİRMA BİLGİLERİ			
Firma Adı	:		
Adres	:		
Tel	:		
Sorumlu Kişi	:		
Adı Soyadı	:		
Atık Çıkış Tarihi:/...../20.....		
Atık ÜRETİCİ FİRMA BİLGİLERİ			
Atık Adı	Atık Kodu		
Fiziksel Özellik			
<input type="radio"/> Toz	<input type="radio"/> Katı	<input type="radio"/> Akışkan / Macun	
<input type="radio"/> Sıvı	<input type="radio"/> Gaz	<input type="radio"/> Diğer (belirtiniz).....	
ATIĞA AİT RISK KOŞULLARI			
<input type="radio"/> Patlayıcı	<input type="radio"/> Kanserojen	<input type="radio"/> Mutajenik	<input type="radio"/> Toksik
<input type="radio"/> Oksitleyici	<input type="radio"/> Korozif	<input type="radio"/> Enfeksiyon yapıcı	
<input type="radio"/> Tutuşabilen	<input type="radio"/> Tahriş edici	<input type="radio"/> Reaktif	
YANGIN RİSKİ		SÖNDÜRME EKİPMANI	
<input type="radio"/> 23°C altında	<input type="radio"/> 43°C altında	<input type="radio"/> ABC Toz	<input type="radio"/> Su / Su sisi
<input type="radio"/> 38°C altında	<input type="radio"/> 43°C üstünde	<input type="radio"/> Kum	<input type="radio"/> Köpük
<input type="radio"/> Yanmaz		<input type="radio"/> CO ₂	<input type="radio"/> Diğer (belirtiniz).....
Dikkat Edilecek Hususlar			

F-ATIK LİSTESİ ve KOD TANIMI

ATIK KODU	ATIK KODU TANIMI	AÇIKLAMA
01	MADENLERİN ARANMASI, ÇIKARILMASI, İŞLETİLMESİ, FİZİKİ VE KİMYASAL İŞLEME TABİ TUTULMASI SIRASINDA ORTAYA ÇIKAN ATIKLAR	
01 01	Maden Kazılarında Kaynaklanan Atıklar	
01 01 01	Metalik maden kazılarında kaynaklanan atıklar	
01 01 02	Metalik olmayan maden kazılarında kaynaklanan atıklar	
01 03	Metalik Minerallerin Fiziki ve Kimyasal Olarak İşlenmesinden Kaynaklanan Atıklar	
01 03 04*	Sülfürlü cevherlerin işlenmesinden kaynaklanan asit üretici maden atıkları	A
01 03 05*	Tehlikeli madde içeren diğer maden atıkları	M
01 03 06	01 03 04 ve 01 03 05 dışındaki diğer maden atıkları	
01 03 07*	Metalik minerallerin fiziki ve kimyasal işlenmesinden kaynaklanan tehlikeli maddeler içeren diğer atıklar	M
01 03 08	01 03 07 dışındaki diğer tozumsu ve pudramsı atıklar	
01 03 09	01 03 10 dışındaki alüminyum oksit üretiminden çıkan kırmızı çamur	
01 03 10*	01 03 07 dışındaki alüminyum oksit üretiminden çıkan tehlikeli maddeler içeren kırmızı çamur	M
01 03 99	Başka bir şekilde tanımlanmamış atıklar	
01 04	Metalik Olmayan Minerallerin Fiziki ve Kimyasal İşlemlerinden Kaynaklanan Atıklar	
01 04 07*	Metalik olmayan minerallerin fiziki ve kimyasal işlenmesinden kaynaklanan tehlikeli maddeler içeren atıklar	M
01 04 08	01 04 07 dışındaki atık kaya ve çakıl taşı atıkları	
01 04 09	Atık kum ve killer	
01 04 10	01 04 07 dışındaki tozumsu ve pudramsı atıklar	
01 04 11	01 04 07 dışındaki potas ve kaya tuzu işlenmesinden kaynaklanan atıklar	
01 04 12	01 04 07 ve 01 04 11 dışındaki minerallerin yıkanması ve temizlenmesinden kaynaklanan ince taneli atıklar ve diğer atıklar	
01 04 13	01 04 07 dışındaki taş yontma ve kesme işlemlerinden kaynaklanan atıklar	
01 04 99	Başka bir şekilde tanımlanmamış atıklar	
01 05	Sondaj Çamurları ve Diğer Sondaj Atıkları	
01 05 04	Tatlı su sondaj çamurları ve atıkları	
01 05 05*	Yağ içeren sondaj çamurları ve atıkları	A
01 05 06*	Tehlikeli maddeler içeren sondaj çamurları ve diğer sondaj atıkları	M
01 05 07	01 05 05 ve 01 05 06 dışındaki barit içeren sondaj çamurları ve atıkları	
01 05 08	01 05 05 ve 01 05 06 dışındaki klorür içeren sondaj çamurları ve atıkları	

01 05 99	Başka bir şekilde tanımlanmamış atıklar	
02	TARIM, BAHÇIVANLIK, SU ÜRÜNLERİ, ORMANCILIK, AVCILIK VE BALIKÇILIK, GIDA HAZIRLAMA VE İŞLEMEDEN KAYNAKLANAN ATIKLAR	
02 01	Tarım, Bahçivanlık, Su Ürünleri Üretimi, Ormançılık, Avcılık ve Balıkçılıktan Kaynaklanan Atıklar	
02 01 01	Yıkama ve temizleme işlemlerinden kaynaklanan çamurlar	
02 01 02	Hayvan dokusu atıkları	
02 01 03	Bitki dokusu atıkları ⁽¹⁾⁽⁸⁾	
02 01 04	Atık plastikler (ambalajlar hariç)	
02 01 06	Ayrı toplanmış ve saha dışında işlem görecektir hayvan dışkı, idrar ve tezek (ve bunlarla temas etmiş saman dahil), akan sıvılar ⁽⁸⁾	
02 01 07	Ormançılık atıkları ⁽¹⁾⁽⁸⁾	
02 01 08*	Tehlikeli maddeler içeren zirai kimyasal atıklar	M
02 01 09	02 01 08 dışındaki zirai kimyasal atıkları	
02 01 10	Atık metal	
02 01 99	Başka bir şekilde tanımlanmamış atıklar	
02 02	Et, Balık ve Diğer Hayvansal Kökenli Gıda Maddelerinin Hazırlanmasından ve İşlenmesinden Kaynaklanan Atıklar	
02 02 01	Yıkama ve temizlemeden kaynaklanan çamurlar	
02 02 02	Hayvan dokusu atığı	
02 02 03	Tüketime ya da işlenmeye uygun olmayan maddeler	
02 02 04	İşletme sahası içerisindeki atıksu arıtımından kaynaklanan çamurlar ⁽⁸⁾	
02 02 99	Başka bir şekilde tanımlanmamış atıklar	
02 03	Meyve, Sebze, Tahıl, Yenilebilir Yağlar, Kakao, Kahve, Çay ve Tütünün Hazırlanmasından ve İşlenmesinden; Konserve Üretiminden, Maya ve Maya Özütü Üretiminden, Melas Hazırlanması ve Fermantasyonundan Kaynaklanan Atıklar	
02 03 01	Yıkama, temizleme, soyma, santrifüj ve ayırma işlemlerinden kaynaklanan çamurlar	
02 03 02	Koruyucu katkı maddelerinden kaynaklanan atıklar	
02 03 03	Çözücü ekstraksiyonundan kaynaklanan atıklar	
02 03 04	Tüketime ya da işlenmeye uygun olmayan maddeler ⁽¹⁾⁽⁸⁾	
02 03 05	İşletme sahası içerisindeki atıksu arıtımından kaynaklanan atıklar ⁽⁸⁾	
02 03 99	Başka bir şekilde tanımlanmamış atıklar	
02 04	Şeker Üretiminden Kaynaklanan Atıklar	
02 04 01	Şeker pancarının temizlenmesinden ve yıkanmasından kaynaklanan toprak	
02 04 02	Standart dışı kalsiyum karbonat	
02 04 03	İşletme sahası içerisindeki atıksu arıtımından kaynaklanan çamurlar ⁽⁸⁾	
02 04 99	Başka bir şekilde tanımlanmamış atıklar	
02 05	Süt Ürünleri Endüstrisinden Kaynaklanan Atıklar	
02 05 01	Tüketime ya da işlenmeye uygun olmayan maddeler	
02 05 02	İşletme sahası içerisindeki atıksu arıtımından kaynaklanan çamurlar ⁽⁸⁾	
02 05 99	Başka bir şekilde tanımlanmamış atıklar	
02 06	Unlu Mamuller ve Şekerleme Endüstrisinden Kaynaklanan Atıklar	
02 06 01	Tüketime ve işlenmeye uygun olmayan maddeler	
02 06 02	Koruyucu katkı maddelerinden kaynaklanan atıklar	
02 06 03	İşletme sahası içerisindeki atıksu arıtımından kaynaklanan çamurlar ⁽⁸⁾	
02 06 99	Başka bir şekilde tanımlanmamış atıklar	

02 07	Alkollü ve Alkolsüz İçeceklerin (Kahve, Çay ve Kakao Hariç) Üretiminden Kaynaklanan Atıklar	
02 07 01	Hammaddelerin yıkanmasından, temizlenmesinden ve mekanik olarak sıkılmasından kaynaklanan atıklar	
02 07 02	Alkol damıtılmasından kaynaklanan atıklar	
02 07 03	Kimyasal işlem atıkları	
02 07 04	Tüketime ya da işlenmeye uygun olmayan maddeler ⁽⁸⁾	
02 07 05	İşletme sahası içerisindeki atıksu arıtımından kaynaklanan çamurlar ⁽⁸⁾	
02 07 99	Başka bir şekilde tanımlanmayan atıklar	
03	AHŞAP İŞLEME VE KAĞIT, KARTON, KAĞIT HAMURU, PANEL(SUNTA) VE MOBİLYA ÜRETİMİNDEN KAYNAKLANAN ATIKLAR	
03 01	Ağaç İşlemeden ve Sunta ve Mobilya Üretiminden Kaynaklanan Atıklar	
03 01 01	Ağaç kabuğu ve mantar atıkları ⁽¹⁾⁽⁸⁾	
03 01 04*	Tehlikeli maddeler içeren talaş, yonga, kıymık, ahşap, kontraplak ve kaplamalar	M
03 01 05	03 01 04 dışındaki talaş, yonga, kıymık, ahşap, kontraplak ve kaplamalar ⁽¹⁾⁽⁸⁾	
03 01 99	Başka bir şekilde tanımlanmamış atıklar	
03 02	Ahşap Koruma Atıkları	
03 02 01*	Halojenlenmemiş organik ahşap koruyucu maddeler	A
03 02 02*	Organoklorlu ahşap koruyucu maddeler	A
03 02 03*	Organometal içeren ahşap koruyucu maddeler	A
03 02 04*	İnorganik ahşap koruyucu maddeler	A
03 02 05*	Tehlikeli maddeler içeren diğer ahşap koruyucuları	M
03 02 99	Başka bir şekilde tanımlanmamış ahşap koruyucuları	
03 03	Kağıt Hamuru, Kağıt ve Kağıt Karton Üretim ve İşlenmesinden Kaynaklanan Atıklar	
03 03 01	Ağaç kabuğu ve odun atıkları ⁽¹⁾⁽⁸⁾	
03 03 02	Yeşil sıvı çamuru (pişirme sıvısı geri kazanımından)	
03 03 05	Kâğıt geri kazanım işleminden kaynaklanan mürekkep giderme çamurları	
03 03 07	Atık kâğıt ve kartonun hamur haline getirilmesi sırasında mekanik olarak ayrılan ıskartalar ⁽⁸⁾	
03 03 08	Geri dönüşüme gitmek üzere sınıflandırılan kağıt ve kartondan kaynaklanan atıklar ⁽⁸⁾	
03 03 09	Kireç çamuru atığı	
03 03 10	Mekanik ayırma sonucu oluşan elyaf ıskartaları, elyaf, dolgu ve yüzey kaplama maddesi çamuru ⁽⁸⁾	
03 03 11	03 03 10 dışındaki saha içi atıksu arıtımından kaynaklanan çamurlar ⁽⁸⁾	
03 03 99	Başka bir şekilde tanımlanmamış atıklar	
04	DERİ, KÜRK VE TEKSTİL ENDÜSTRİLERİNDEN KAYNAKLANAN ATIKLAR	
04 01	Deri ve Kürk Endüstrisinden Kaynaklanan Atıklar	
04 01 01	Sıyırma ve kireçleme ile deriden et sıyırma işleminden kaynaklanan atıklar	
04 01 02	Kireçleme atıkları	
04 01 03*	Sıvı halde olmayan çözücüler içeren yağ giderme atıkları	M

04 01 04	Krom içeren sepi şerbeti	
04 01 05	Krom içermeyen sepi şerbeti	
04 01 06	Saha içi atıksu arıtımından kaynaklanan krom içeren çamurlar	
04 01 07	Saha içi atıksu arıtımından kaynaklanan krom içermeyen çamurlar	
04 01 08	Krom içeren tabaklanmış atık deri (çivitli parçalar, tıraşlamalar, kesmeler, parlatma tozu)	
04 01 09	Perdah ve boyama atıkları	
04 01 99	Başka bir şekilde tanımlanmamış atıklar	
04 02	Tekstil Endüstrisinden Kaynaklanan Atıklar	
04 02 09	Kompozit malzeme atıkları (emprenye edilmiş tekstil, elastomer, plastomer)	
04 02 10	Doğal ürünlerden oluşan organik maddeler (örneğin yağ, mum)	
04 02 14*	Organik çözücüler içeren perdah atıkları	M
04 02 15	04 02 14 dışındaki perdah atıkları	
04 02 16*	Tehlikeli maddeler içeren boya maddeleri ve pigmentler	M
04 02 17	04 02 16 dışındaki boya maddeleri ve pigmentler	
04 02 19*	Saha içi atıksu arıtımından kaynaklanan tehlikeli maddeler içeren çamurlar	M
04 02 20	04 02 19 dışındaki saha içi atıksu arıtımından kaynaklanan çamurlar	
04 02 21	İşlenmemiş tekstil elyafı atıkları	
04 02 22	İşlenmiş tekstil elyafı atıkları	
04 02 99	Başka bir şekilde tanımlanmamış atıklar	
05	PETROL RAFİNASYONU, DOĞAL GAZ SAFLAŞTIRMA VE KÖMÜRÜN PİROLİTİK İŞLENMESİNDEN KAYNAKLANAN ATIKLAR	
05 01	Petrol Rafinasyon Atıkları	
05 01 02*	Tuz arındırma(tuz giderici) çamurları	A
05 01 03*	Tank dibi çamurları	A
05 01 04*	Asit alkil çamurları	A
05 01 05*	Petrol döküntüleri	A
05 01 06*	İşletme ya da ekipman bakım çalışmalarından kaynaklanan yağlı çamurlar	A
05 01 07*	Asit ziftleri	A
05 01 08*	Diğer ziftler	A
05 01 09*	Saha içi atıksu arıtımından kaynaklanan tehlikeli madde içeren çamurlar	M
05 01 10	05 01 09 dışındaki saha içi atıksu arıtımından kaynaklanan çamurlar	
05 01 11*	Yakıtların bazlar ile temizlemesi sonucu oluşan atıklar	A
05 01 12*	Yağ içeren asitler	A
05 01 13	Kazan besleme suyu çamurları	
05 01 14	Soğutma kolonlarından kaynaklanan atıklar	

05 01 15*	Kullanılmış filtre killeri	A
05 01 16	Petrol desülfürizasyonu sonucu oluşan kükürt içeren atıklar	
05 01 17	Bitüm	
05 01 99	Başka bir şekilde tanımlanmamış atıklar	
05 06	Kömürün Pirolitik İşlenmesinden Kaynaklanan Atıklar	
05 06 01*	Asit ziftleri	A
05 06 03*	Diğer ziftler	A
05 06 04	Soğutma kolonlarından kaynaklanan atıklar	
05 06 99	Başka bir şekilde tanımlanmayan atıklar	
05 07	Doğal Gaz Saflaştırma ve Nakliyesinde Oluşan Atıklar	
05 07 01*	Cıva içeren atıklar	M
05 07 02	Kükürt içeren atıklar	
05 07 99	Başka bir şekilde tanımlanmamış atıklar	
06	İNORGANİK KİMYASAL İŞLEMLERDEN KAYNAKLANAN ATIKLAR	
06 01	Asitlerin İmalat, Formülasyon, Tedarik ve Kullanımından (İFTK) Kaynaklanan Atıklar	
06 01 01*	Sülfürik asit ve sülfüröz asit	A
06 01 02*	Hidroklorik asit	A
06 01 03*	Hidroflorik asit	A
06 01 04*	Fosforik ve fosforöz asit	A
06 01 05*	Nitrik asit ve nitroz asit	A
06 01 06*	Diğer asitler	A
06 01 99	Başka bir şekilde tanımlanmamış atıklar	
06 02	Bazların İmalat, Formülasyon, Tedarik ve Kullanımından (İFTK) Kaynaklanan Atıklar	
06 02 01*	Kalsiyum hidroksit	A
06 02 03*	Amonyum hidroksit	A
06 02 04*	Sodyum ve potasyum hidroksit	A
06 02 05*	Diğer bazlar	A
06 02 99	Başka bir şekilde tanımlanmamış atıklar	
06 03	Tuzların ve Çözeltilerinin ve Metalik Oksitlerin İmalat, Formülasyon, Tedarik ve Kullanımından (İFTK) Kaynaklanan Atıklar	
06 03 11*	Siyanür içeren katı tuzlar ve solüsyonlar	M
06 03 13*	Ağır metal içeren katı tuzlar ve solüsyonlar	M

06 03 14	06 03 11 ve 06 03 13 dışındaki katı tuzlar ve solüsyonlar	
06 03 15*	Ağır metal içeren metal oksitler	M
06 03 16	06 03 15 dışındaki diğer metal oksitler	
06 03 99	Başka bir şekilde tanımlanmamış atıklar	
06 04	06 03 Dışındaki Metal İçeren Atıklar	
06 04 03*	Arsenik içeren atıklar	M
06 04 04*	Cıva içeren atıklar	M
06 04 05*	Başka ağır metaller içeren atıklar	M
06 04 99	Başka bir şekilde tanımlanmamış atıklar	
06 05	İşletme Sahası İçerisindeki Atıksu Arıtımından Kaynaklanan Çamurlar	
06 05 02*	Saha içi atıksu arıtımından kaynaklanan tehlikeli maddeler içeren çamurlar	M
06 05 03	06 05 02 dışındaki saha içi atıksu arıtımından kaynaklanan çamurlar	
06 06	Kükürtlü Kimyasallardan, Kükürtleyici Kimyasal İşlemlerinin İmalat, Formülasyon, Tedarik ve Kullanımından (İFTK) Kaynaklanan Atıklar	
06 06 02*	Tehlikeli kükürt bileşenleri içeren atıklar	M
06 06 03	06 06 02 dışındaki kükürt bileşenlerini içeren atıklar	
06 06 99	Başka bir şekilde tanımlanmamış atıklar	
06 07	Halojenlerin İmalat, Formülasyon, Tedarik ve Kullanımından (İFTK) ve Halojenli Kimyasal İşlemlerden Kaynaklanan Atıklar	
06 07 01*	Elektrolizden kaynaklanan asbest içeren atıklar	M
06 07 02*	Klor üretiminden kaynaklanan aktif karbon	A
06 07 03*	Cıva içeren baryum sülfat çamuru	M
06 07 04*	Çözeltiler ve asitler, örneğin kontakt asidi	A
06 07 99	Başka bir şekilde tanımlanmamış atıklar	
06 08	Silikon ve Silikon Türevlerinin İmalat, Formülasyon, Tedarik ve Kullanımından (İFTK) Kaynaklanan Atıklar	
06 08 02*	Zararlı klorosilan içeren atıklar	M
06 08 99	Başka bir şekilde tanımlanmamış atıklar	
06 09	Fosforlu Kimyasalların İmalat, Formülasyon, Tedarik ve Kullanımından (İFTK) ve Fosforlu Kimyasal İşlenmesinden Kaynaklanan Atıklar	
06 09 02	Fosforlu cüruf	
06 09 03*	Tehlikeli maddeler içeren ya da tehlikeli maddelerle kontamine olmuş kalsiyum bazlı reaksiyon atıkları	M
06 09 04	06 09 03 dışındaki kalsiyum bazlı reaksiyon atıkları	
06 09 99	Başka bir şekilde tanımlanmamış atıklar	
06 10	Gübre Üretimi ve Azotlu Kimyasalların İşlenmesi ve Azot Kimyasalları İmalat, Formülasyon, Tedarik ve Kullanımından (İFTK) Kaynaklanan Atıklar	
06 10 02*	Tehlikeli maddeler içeren atıklar	M

06 10 99	Başka bir şekilde tanımlanmamış atıklar	
06 11	İnorganik Pigmentlerin ve Opaklaştırıcıların İmalatından Kaynaklanan Atıklar	
06 11 01	Titanyum dioksit üretiminden kaynaklanan kalsiyum bazlı reaksiyon atıkları	
06 11 99	Başka bir şekilde tanımlanmamış atıklar	
06 13	Başka Bir Şekilde Tanımlanmamış İnorganik Kimyasal İşlemlerden Kaynaklanan Atıklar	
06 13 01*	İnorganik bitki koruma ürünleri, ahşap koruma ürünleri ve diğer biyositler	A
06 13 02*	Kullanılmış aktif karbon (06 07 02 hariç)	A
06 13 03	Karbon siyahı	
06 13 04*	Asbest işlenmesinden kaynaklanan atıklar	A
06 13 05*	Kurum	A
06 13 99	Başka bir şekilde tanımlanmamış atıklar	
07	ORGANİK KİMYASAL İŞLEMLERDEN KAYNAKLANAN ATIKLAR	
07 01	Temel Organik Kimyasal Maddelerin İmalat, Formülasyon, Tedarik ve Kullanımından (İFTK) Kaynaklanan Atıklar	
07 01 01*	Su bazlı yıkama sıvıları ve ana çözeltiler	A
07 01 03*	Halojenli organik çözücüler, yıkama sıvıları ve ana çözeltiler	A
07 01 04*	Diğer organik çözücüler, yıkama sıvıları ve ana çözeltiler	A
07 01 07*	Halojenli dip tortusu ve reaksiyon kalıntıları	A
07 01 08*	Diğer dip tortusu ve reaksiyon kalıntıları	A
07 01 09*	Halojenli filtre keki ve kullanılmış absorbanlar	A
07 01 10*	Diğer filtre kekleri ve kullanılmış absorbanlar	A
07 01 11*	Saha içi atıksu arıtımından kaynaklanan tehlikeli maddeler içeren çamurlar	M
07 01 12	07 01 11 dışındaki saha içi atıksu arıtımından kaynaklanan çamurlar	
07 01 99	Başka şekilde tanımlanmayan atıklar	
07 02	Plastiklerin, Sentetik Kauçuk ve Yapay Elyafın İmalat, Formülasyon, Tedarik ve Kullanımından (İFTK) Kaynaklanan Atıklar	
07 02 01*	Su bazlı yıkama sıvıları ve ana çözeltiler	A
07 02 03*	Halojenli organik çözücüler, yıkama sıvıları ve ana çözeltiler	A
07 02 04*	Diğer organik çözücüler, yıkama sıvıları ve ana çözeltiler	A
07 02 07*	Halojenli dip tortusu ve reaksiyon kalıntıları	A
07 02 08*	Diğer dip tortusu ve reaksiyon kalıntıları	A

07 02 09*	Halojenli filtre kekleri ve kullanılmış absorbanlar	A
07 02 10*	Diğer filtre kekleri ve kullanılmış absorbanlar	A
07 02 11*	Saha içi atıksu arıtımından kaynaklanan tehlikeli maddeler içeren çamurlar	M
07 02 12	07 02 11 dışındaki saha içi atıksu arıtımından kaynaklanan çamurlar	
07 02 13	Atık plastik	
07 02 14*	Tehlikeli maddeler içeren katkı maddelerinin atıkları	M
07 02 15	07 02 14 dışındaki katkı maddelerinin atıkları	
07 02 16*	Zararlı silikonlar içeren atıklar	M
07 02 17	07 02 16 dışında silikon içeren atıklar	
07 02 99	Başka bir şekilde tanımlanmamış atıklar	
07 03	Organik Boyaların ve Pigmentlerin İmalat, Formülasyon, Tedarik ve Kullanımından (İFTK) Kaynaklanan Atıklar (06 11 dışındaki)	
07 03 01*	Su bazlı yıkama sıvıları ve ana çözeltiler	A
07 03 03*	Halojenli organik çözücüler, yıkama sıvıları ve ana çözeltiler	A
07 03 04*	Diğer organik çözücüler, yıkama sıvıları ve ana çözeltiler	A
07 03 07*	Halojenli dip tortusu ve reaksiyon kalıntıları	A
07 03 08*	Diğer dip tortusu ve reaksiyon kalıntıları	A
07 03 09*	Halojenli filtre kekleri ve kullanılmış absorbanlar	A
07 03 10*	Diğer filtre kekleri ve kullanılmış absorbanlar	A
07 03 11*	Saha içi atıksu arıtımından kaynaklanan tehlikeli maddeler içeren çamurlar	M
07 03 12	07 03 11 dışındaki saha içi atıksu arıtımından kaynaklanan çamurlar	
07 03 99	Başka bir şekilde tanımlanmamış atıklar	
07 04	Organik Bitki Koruma Ürünlerinin (02 01 08 ve 02 01 09 hariç), Ahşap Koruyucu Olarak Kullanılan Maddelerin (Ajanlarının) (03 02 Hariç) ve Diğer Biyositlerin İmalat, Formülasyon, Tedarik ve Kullanımından (İFTK) Kaynaklanan Atıklar	
07 04 01*	Su bazlı yıkama sıvıları ve ana çözeltiler	A
07 04 03*	Halojenli organik çözücüler, yıkama sıvıları ve ana çözeltiler	A
07 04 04*	Diğer organik çözücüler, yıkama sıvıları ve ana çözeltiler	A
07 04 07*	Halojenli dip tortusu ve reaksiyon kalıntıları	A
07 04 08*	Diğer dip tortusu ve reaksiyon kalıntıları	A
07 04 09*	Halojenli filtre kekleri ve kullanılmış absorbanlar	A

07 04 10*	Diğer filtre kekleri ve kullanılmış absorbanlar	A
07 04 11*	Saha içi atıksu arıtımından kaynaklanan tehlikeli maddeler içeren çamurlar	M
07 04 12	07 04 11 dışındaki saha içi atıksu arıtımından kaynaklanan çamurlar	
07 04 13*	Tehlikeli madde içeren katı atıklar	M
07 04 99	Başka bir şekilde tanımlanmamış atıklar	
07 05	İlaçların İmalat, Formülasyon, Tedarik ve Kullanımından (İFTK) Kaynaklanan Atıklar	
07 05 01*	Su bazlı yıkama sıvıları ve ana çözeltiler	A
07 05 03*	Halojenli organik çözücüler, yıkama sıvıları ve ana çözeltiler	A
07 05 04*	Diğer organik çözücüler, yıkama sıvıları ve ana çözeltiler	A
07 05 07*	Halojenli dip tortusu ve reaksiyon kalıntıları	A
07 05 08*	Diğer dip tortusu ve reaksiyon kalıntıları	A
07 05 09*	Halojenli filtre kekleri ve kullanılmış absorbanlar	A
07 05 10*	Diğer filtre tabakaları kekleri, kullanılmış absorbanlar	A
07 05 11*	Saha içi atıksu arıtımından kaynaklanan tehlikeli maddeler içeren çamurlar	M
07 05 12	07 05 11 dışındaki saha içi atıksu arıtımından kaynaklanan çamurlar	
07 05 13*	Tehlikeli madde içeren katı atıklar	M
07 05 14	07 05 13 dışındaki katı atıklar	
07 05 99	Başka bir şekilde tanımlanmamış atıklar	
07 06	Yağ, Gres, Sabun, Deterjan, Dezenfektan ve Kozmetiklerin İmalat, Formülasyon, Tedarik ve Kullanımından (İFTK) Kaynaklanan Atıklar	
07 06 01*	Su bazlı yıkama sıvıları ve ana çözeltiler	A
07 06 03*	Halojenli organik çözücüler, yıkama sıvıları ve ana çözeltiler	A
07 06 04*	Diğer organik çözücüler, yıkama sıvıları ve ana çözeltiler	A
07 06 07*	Halojenli dip tortuları ve reaksiyon kalıntıları	A
07 06 08*	Diğer dip tortuları ve reaksiyon kalıntıları	A
07 06 09*	Halojenli filtre kekleri ve kullanılmış absorbanlar	A
07 06 10*	Diğer filtre kekleri ve kullanılmış absorbanlar	A
07 06 11*	Saha içi atıksu arıtımından kaynaklanan tehlikeli maddeler içeren çamurlar	M
07 06 12	07 06 11 dışındaki saha içi atıksu arıtımından kaynaklanan çamurlar	
07 06 99	Başka bir şekilde tanımlanmamış atıklar	

07 07	Başka Bir Şekilde Tanımlanmamış Kimyasal ve Kimyasal Ürünlerinin İmalat, Formülasyon, Tedarik ve Kullanımından (İFTK) Kaynaklanan Atıklar	
07 07 01*	Su bazlı yıkama sıvıları ve ana çözeltiler	A
07 07 03*	Halojenli organik çözücüler, yıkama sıvıları ve ana çözeltiler	A
07 07 04*	Diğer organik çözücüler, yıkama sıvıları ve ana çözeltiler	A
07 07 07*	Halojenli dip tortusu ve reaksiyon kalıntıları	A
07 07 08*	Diğer dip tortusu ve reaksiyon kalıntıları	A
07 07 09*	Halojenli filtre kekleri ve kullanılmış absorbanlar	A
07 07 10*	Diğer filtre kekleri ve kullanılmış absorbanlar	A
07 07 11*	Saha içi atıksu arıtımından kaynaklanan tehlikeli maddeler içeren çamurlar	M
07 07 12	07 07 11 dışındaki saha içi atıksu arıtımından kaynaklanan çamurlar	
07 07 99	Başka bir şekilde tanımlanmamış atıklar	
08	ASTARLAR (BOYALAR, VERNİKLER VE VİTRİFİYE EMAYELER), YAPIŞKANLAR, MACUNLAR VE BASKI MÜREKKEPLERİNİN ÜRETİM, FORMÜLASYON, TEDARİK VE KULLANIMINDAN (İFTK) KAYNAKLANAN ATIKLAR	
08 01	Boya ve Verniğin İmalat, Formülasyon, Tedarik ve Kullanımından (İFTK) ve Sökülmesinden Kaynaklanan Atıklar	
08 01 11*	Organik çözücüler ya da diğer tehlikeli maddeler içeren atık boya ve vernikler	M
08 01 12	08 01 11 dışındaki atık boya ve vernikler	
08 01 13*	Organik çözücüler ya da diğer tehlikeli maddeler içeren boya ve vernik çamurları	M
08 01 14	08 01 13 dışındaki boya ve vernik çamurları	
08 01 15*	Organik çözücüler ya da diğer tehlikeli maddeler içeren boya ve vernikli sulu çamurlar	M
08 01 16	08 01 15 dışındaki boya ve vernik içeren sulu çamurlar	
08 01 17*	Organik çözücüler ya da diğer tehlikeli maddeler içeren boya ve verniğin sökülmesinden kaynaklanan atıklar	M
08 01 18	08 01 17 dışındaki boya ve vernik sökülmesinden kaynaklanan atıklar	
08 01 19*	Organik çözücüler ya da diğer tehlikeli maddeler içeren boya ve vernik sökülmesinden kaynaklanan sulu süspansiyonlar	M
08 01 20	08 01 19 dışındaki sulu boya ya da vernik içeren sulu süspansiyonlar	
08 01 21*	Boya ya da vernik sökücü atıkları	A
08 01 99	Başka bir şekilde tanımlanmamış atıklar	
08 02	Diğer Kaplama Maddelerinin (Seramik Kaplama Dahil) İmalat, Formülasyon, Tedarik ve Kullanımından (İFTK) Kaynaklanan Atıklar	
08 02 01	Atık kaplama tozları	
08 02 02	Seramik malzemeler içeren sulu çamurlar	
08 02 03	Seramik malzemeler içeren sulu süspansiyonlar	
08 02 99	Başka bir şekilde tanımlanmamış atıklar	

08 03	Baskı Mürekkeplerinin İmalat, Formülasyon, Tedarik ve Kullanımından (İFTK) Kaynaklanan Atıklar	
08 03 07	Mürekkep içeren sulu çamurlar	
08 03 08	Mürekkep içeren sulu sıvı atıklar	
08 03 12*	Tehlikeli maddeler içeren mürekkep atıkları	M
08 03 13	08 03 12 dışındaki mürekkep atıkları	
08 03 14*	Tehlikeli maddeler içeren mürekkep çamurları	M
08 03 15	08 05 14 dışındaki mürekkep çamurları	
08 03 16*	Atık aşındırma solüsyonları	A
08 03 17*	Tehlikeli maddeler içeren atık baskı tonerleri	M
08 03 18	08 03 17 dışındaki atık baskı tonerleri	
08 03 19*	Dağıtıcı yağ	A
08 03 99	Başka bir şekilde tanımlanmamış atıklar	
08 04	Yapışkanlar ve Yalıtıcıların İmalat, Formülasyon, Tedarik ve Kullanımından (İFTK) Kaynaklanan Atıklar (Su Geçirmeyen Ürünler Dahil)	
08 04 09*	Organik çözücüler ya da diğer tehlikeli maddeler içeren atık yapışkanlar ve dolgu macunları	M
08 04 10	08 04 09 dışındaki atık yapışkanlar ve dolgu macunları	
08 04 11*	Organik çözücüler ya da diğer tehlikeli maddeler içeren yapışkan ve dolgu macunu çamurları	M
08 04 12	08 04 11 dışındaki yapışkan ve dolgu macunu çamurları	
08 04 13*	Organik çözücüler ya da diğer tehlikeli maddeler içeren sulu yapışkan veya dolgu macunu çamurları	M
08 04 14	08 04 13 dışındaki sulu organik yapışkan veya dolgu macunu çamurları	
08 04 15*	Organik çözücüler ya da diğer tehlikeli maddeler içeren sulu yapışkan veya dolgu macunlarının sıvı atıkları	M
08 04 16	08 04 15 dışındaki yapışkan veya dolgu macunlarının sulu atıkları	
08 04 17*	Reçine yağı	A
08 04 99	Başka bir şekilde tanımlanmamış atıklar	
08 05	08'de Başka Şekilde Tanımlanmamış Atıklar	
08 05 01*	Atık izosiyanatlar	A
09	FOTOĞRAF ENDÜSTRİSİNDEN KAYNAKLANAN ATIKLAR	
09 01	Fotoğraf Endüstrisi Atıkları	
09 01 01*	Su bazlı banyo ve aktifleştirici solüsyonları	A
09 01 02*	Su bazlı ofset plakası banyo solüsyonu	A
09 01 03*	Çözücü bazlı banyo solüsyonları	A
09 01 04*	Sabitleyici solüsyonlar	A
09 01 05*	Ağartıcı solüsyonları ve ağartıcı sabitleyici solüsyonlar	A

09 01 06*	Fotoğrafçılık atıklarının saha içi arıtılmasından oluşan gümüş içeren atıklar	M
09 01 07	Gümüş veya da gümüş bileşenleri içeren fotoğraf filmi ve kâğıdı	
09 01 08	Gümüş veya gümüş bileşenleri içermeyen fotoğraf filmi ve kâğıdı	
09 01 10	Pilsiz çalışan tek kullanımlık fotoğraf makineleri	
09 01 11*	16 06 01, 16 06 02 ya da 16 06 03'ün altında geçen pillerle çalışan tek kullanımlık fotoğraf makineleri	A
09 01 12	09 01 11 dışındaki pille çalışan tek kullanımlık fotoğraf makineleri	
09 01 13*	09 01 06 dışındaki gümüş geri kazanımı için yapılan arıtmadan kalan sulu sıvı atıklar	A
09 01 99	Başka bir şekilde tanımlanmamış atıklar	
10	ISIL İŞLEMLERDEN KAYNAKLANAN ATIKLAR	
10 01	Enerji Santrallerinden ve Diğer Yakma Tesislerinden Kaynaklanan Atıklar (19 Hariç)	
10 01 01	(10 01 04'ün altındaki kazan tozu hariç) dip külü, cüruf ve kazan tozu	
10 01 02	Uçucu kömür külü	
10 01 03	Turba ve işlenmemiş odundan kaynaklanan uçucu kül	
10 01 04*	Uçucu yağ külü ve kazan tozu	A
10 01 05	Baca gazı kükürt giderme işleminden (desülfürizasyon) çıkan kalsiyum bazlı katı atıklar	
10 01 07	Baca gazı kükürt giderme işleminden (desülfürizasyon) çıkan kalsiyum bazlı çamurlar	
10 01 09*	Sülfürik asit	A
10 01 13*	Yakıt olarak kullanılan emülsifiye hidrokarbonların uçucu külleri	A
10 01 14*	Atıkların beraber yakılmasından kaynaklanan ve tehlikeli maddeler içeren dip külü, cüruf ve kazan tozu	M
10 01 15	10 01 14 dışındaki beraber yakılmadan kaynaklanan dip külü, cüruf ve kazan tozu	
10 01 16*	Atıkların beraber yakılmasından kaynaklanan ve tehlikeli maddeler içeren uçucu kül	M
10 01 17	10 01 16 dışındaki beraber yakmadan kaynaklanan uçucu kül	
10 01 18*	Tehlikeli maddeler içeren gaz temizleme atıkları	M
10 01 19	10 01 05, 10 01 07 ve 10 01 18 dışındaki gaz temizleme atıkları	
10 01 20*	Saha içi atıksu arıtımından kaynaklanan tehlikeli maddeler içeren çamurlar	M
10 01 21	10 01 20 dışındaki saha içi atıksu arıtımından kaynaklanan çamurlar	
10 01 22*	Kazan temizlemesi sonucu çıkan tehlikeli maddeler içeren sulu çamurlar	M
10 01 23	10 01 22 dışındaki kazan temizlemesi sonucu çıkan sulu çamurlar	
10 01 24	Akışkan yatak kumları	
10 01 25	Termik santrallerin yakıt depolama ve hazırlama işlemlerinden çıkan atıklar	
10 01 26	Soğutma suyunun arıtılmasından çıkan atıklar	
10 01 99	Başka bir şekilde tanımlanmamış atıklar	
10 02	Demir ve Çelik Endüstrisinden Kaynaklanan Atıklar	
10 02 01	Cüruf işleme atıkları	
10 02 02	İşlenmemiş cüruf	

10 02 07*	Tehlikeli maddeler içeren gazların arıtımı sonucu ortaya çıkan katı atıklar	M
10 02 08	10 02 07 dışında gaz arıtımı sonucu ortaya çıkan katı atıklar	
10 02 10	Haddehane tufalı	
10 02 11*	Soğutma suyunun arıtılmasından kaynaklanan yağ içerikli atıklar	M
10 02 12	10 02 11 dışındaki soğutma suyu arıtma atıkları	
10 02 13*	Gaz arıtımı sonucu oluşan ve tehlikeli maddeler içeren çamurlar ve filtre kekleri	M
10 02 14	10 02 13 dışındaki gaz arıtımı sonucu oluşan çamurlar ve filtre kekleri	
10 02 15	Diğer çamurlar ve filtre kekleri	
10 02 99	Başka bir şekilde tanımlanmamış atıklar	
10 03	Alüminyum Isıl Metalurjisinden Kaynaklanan Atıklar	
10 03 02	Anot hurdaları	
10 03 04*	Birincil üretim cürüfları	A
10 03 05	Atık alüminyum oksit	
10 03 08*	İkincil üretimden kaynaklanan tuz cürüfları	A
10 03 09*	İkincil üretimden kaynaklanan kara cürüflar	A
10 03 15*	Suyla temas halinde tehlikeli miktarlarda alevlenebilir gazlar çıkaran yanıcı veya yayılabilir köpükler	A
10 03 16	10 03 15 dışındaki köpükler	
10 03 17*	Anot üretiminden kaynaklanan katranlı atıklar	A
10 03 18	10 03 17 dışındaki anot üretiminden kaynaklanan karbon içerikli atıklar	
10 03 19*	Tehlikeli maddeler içeren baca gazı tozu	M
10 03 20	10 03 19 dışındaki baca gazı tozu	
10 03 21*	Tehlikeli maddeler içeren diğer partiküller ve tozlar (öğütücü değirmen tozu dâhil)	M
10 03 22	10 03 21 dışındaki partiküller ve tozlar (öğütücü değirmen tozu dâhil)	
10 03 23*	Tehlikeli maddeler içeren gaz arıtımı katı atıkları	M
10 03 24	10 03 23 dışındaki gaz arıtımı katı atıkları	
10 03 25*	Tehlikeli maddeler içeren gaz arıtımı çamurları ve filtre kekleri	M
10 03 26	10 03 25 dışındaki gaz arıtımı çamurları ve filtre kekleri	
10 03 27*	Soğutma suyunun arıtılmasından kaynaklanan yağ içerikli atıklar	M
10 03 28	10 03 27 dışındaki soğutma suyu arıtma atıkları	
10 03 29*	Tehlikeli maddeler içeren tuz cürüfları ve kara cürüfların işlenmesinden çıkan atıklar	M
10 03 30	10 03 29 dışındaki tuz cürüfları ve kara cürüfların işlenmesinden çıkan atıklar	
10 03 99	Başka bir şekilde tanımlanmamış atıklar	
10 04	Kurşun Isıl Metalurjisinden Kaynaklanan Atıklar	
10 04 01*	Birincil ve ikincil üretim cürüfları	A
10 04 02*	Birincil ve ikincil üretimden kaynaklanan cüruf ve köpükler	A

10 03*	04	Kalsiyum arsenat	A
10 04*	04	Baca gazı tozu	A
10 05*	04	Diğer partiküller ve toz	A
10 06*	04	Gaz arıtımından kaynaklanan katı atıklar	A
10 07*	04	Gaz arıtım çamurları ve filtre kekleri	A
10 09*	04	Soğutma suyunun arıtılmasından kaynaklanan yağ içerikli atıklar	M
10 04 10		10 04 09 dışındaki soğutma suyu arıtma atıkları	
10 04 99		Başka bir şekilde tanımlanmamış atıklar	
10 05		Çinko Isıl Metalurjisinden Kaynaklanan Atıklar	
10 05 01		Birincil ve ikincil üretim cürüfları	
10 03*	05	Baca gazı tozu	A
10 05 04		Diğer partiküller ve toz	
10 05 05*	05	Gaz arıtımından kaynaklanan katı atıklar	A
10 06*	05	Gaz arıtım çamurları ve filtre kekleri	A
10 08*	05	Soğutma suyunun arıtılmasından kaynaklanan yağ içerikli atıklar	M
10 05 09		10 05 08 dışındaki soğutma suyu arıtma atıkları	
10 10*	05	Suyla temas halinde tehlikeli miktarlarda alevlenebilir gazlar çıkaran yanıcı veya yayılabilir cüruf ve köpükler	A
10 05 11		10 05 10 dışındaki cüruf ve köpükler	
10 05 99		Başka bir şekilde tanımlanmamış atıklar	
10 06		Bakır Isıl Metalurjisinden Kaynaklanan Atıklar	
10 06 01		Birincil ve ikincil üretim cürüfları	
10 06 02		Birincil ve ikincil üretimden kaynaklanan cüruf ve köpükler	
10 03*	06	Baca gazı tozu	A
10 06 04		Diğer partiküller ve toz	
10 06 06*	06	Gaz arıtımından kaynaklanan katı atıklar	A
10 07*	06	Gaz arıtımından kaynaklanan çamurlar ve filtre kekleri	A
10 09*	06	Soğutma suyunun arıtılmasından kaynaklanan yağ içeren atıklar	M
10 06 10		10 06 09 dışındaki soğutma suyu arıtma atıkları	
10 06 99		Başka bir şekilde tanımlanmamış atıklar	
10 07		Gümüş, Altın ve Platin Isıl Metalurjisinden Kaynaklanan Atıklar	
10 07 01		Birincil ve ikincil üretim cürüfları	
10 07 02		Birincil ve ikincil üretimden kaynaklanan cüruf ve köpükler	
10 07 03		Gaz arıtımından kaynaklanan katı atıklar	
10 07 04		Diğer partiküller ve toz	
10 07 05		Gaz arıtımından kaynaklanan çamurlar ve filtre kekleri	

10 07 07*	Soğutma suyunun arıtılmasından kaynaklanan yağ içeren atıklar	M
10 07 08	10 07 07 dışındaki soğutma suyu arıtma atıkları	
10 07 99	Başka bir şekilde tanımlanmamış atıklar	
10 08	Demir Dışı Isıl Metalurjisinden Kaynaklanan Atıklar	
10 08 04	Partiküller ve toz	
10 08 08*	Birincil ve ikincil üretimden kaynaklanan tuz cürufu	A
10 08 09	Diğer cüruflar	
10 08 10*	Suyla temas halinde tehlikeli miktarlarda alevlenebilir gazlar çıkaran yanıcı veya yayılabilir cüruf ve köpükler	A
10 08 11	10 08 10 dışındaki cüruf, toz ve kırıntılar	
10 08 12*	Anot üretiminden kaynaklanan katran içeren atıklar	A
10 08 13	10 08 12 dışındaki anot üretiminden kaynaklanan karbon içerikli atıklar	
10 08 14	Anot hurdası	
10 08 15*	Tehlikeli maddeler içeren baca gazı tozu	M
10 08 16	10 08 15 dışındaki baca gazı tozu	
10 08 17*	Baca gazı arıtımından kaynaklanan ve tehlikeli maddeler içeren çamurlar ve filtre kekleri	M
10 08 18	10 08 17 dışındaki gaz arıtma çamurları ve filtre kekleri	
10 08 19*	Soğutma suyunun arıtılmasından kaynaklanan yağ içeren atıklar	M
10 08 20	10 08 19 dışındaki soğutma suyu arıtma atıkları	
10 08 99	Başka bir şekilde tanımlanmamış atıklar	
10 09	Demir Döküm İşleminde Kaynaklanan Atıklar	
10 09 03	Ocak cürufları	
10 09 05*	Henüz döküm yapılamamış, tehlikeli madde içeren maça ve kum döküm kalıpları	M
10 09 06	10 09 05 dışında henüz döküm yapılamamış maça ve kum döküm kalıpları	
10 09 07*	Döküm yapılmış tehlikeli madde içeren maça ve kum döküm kalıpları	M
10 09 08	10 09 07 dışında döküm yapılmış maça ve kum döküm kalıpları	
10 09 09*	Tehlikeli maddeler içeren baca gazı tozu	M
10 09 10	10 09 09 dışındaki baca gazı tozu	
10 09 11*	Tehlikeli maddeler içeren diğer partiküller	M
10 09 12	10 09 11 dışındaki diğer partiküller	
10 09 13*	Tehlikeli maddeler içeren atık bağlayıcılar	M
10 09 14	10 09 13 dışındaki atık bağlayıcılar	
10 09 15*	Tehlikeli madde içeren çatlak belirleme kimyasalları atığı	M
10 09 16	10 09 15 dışındaki çatlak belirleme kimyasalları atığı	
10 09 99	Başka bir şekilde tanımlanmamış atıklar	
10 10	Demir Dışı Döküm Atıkları	
10 10 03	Ocak cürufları	
10 10 05*	Henüz döküm yapılamamış, tehlikeli madde içeren maça ve kum döküm kalıpları	M

10 10 06	10 10 05 dışındaki henüz döküm yapılamamış maça ve kum döküm kalıpları	
10 10 07*	Döküm yapılmış tehlikeli madde içeren maça ve kum döküm kalıpları	M
10 10 08	10 10 07 dışındaki döküm yapılmış maça ve kum döküm kalıpları	
10 10 09*	Tehlikeli maddeler içeren baca gazı tozu	M
10 10 10	10 10 09 dışındaki baca gazı tozu	
10 10 11*	Tehlikeli maddeler içeren diğer partiküller	M
10 10 12	10 10 11 dışındaki diğer partiküller	
10 10 13*	Tehlikeli maddeler içeren bağlayıcı atıkları	M
10 10 14	10 10 13 dışındaki bağlayıcı atıkları	
10 10 15*	Tehlikeli madde içeren çatlak belirleme kimyasalları atığı	M
10 10 16	10 10 15 dışındaki çatlak belirleme kimyasalları atığı	
10 10 99	Başka bir şekilde tanımlanmamış atıklar	
10 11	Cam ve Cam Ürünleri Üretim Atıkları	
10 11 03	Cam elyaf atıkları	
10 11 05	Partiküller ve toz	
10 11 09*	Isıl işlemde önce hazırlanan tehlikeli maddeler içeren harman atığı	M
10 11 10	10 11 09 dışında ısıl işlemde önce hazırlanan harman atığı	
10 11 11*	Ağır metaller içeren küçük parçacıklar ve cam tozu halinde atık cam(örneğin katot ışın tüplerinden)	M
10 11 12	10 11 11 dışındaki atık camlar	
10 11 13*	Tehlikeli maddeler içeren cam parlatma ve öğütme çamuru	M
10 11 14	10 11 13 dışındaki cam parlatma ve öğütme çamuru	
10 11 15*	Baca gazı arıtımından kaynaklanan tehlikeli maddeler içeren katı atıklar	M
10 11 16	10 11 15 dışında baca gazı arıtımından kaynaklanan katı atıklar	
10 11 17*	Baca gazı arıtımından kaynaklanan ve tehlikeli maddeler içeren çamurlar ve filtre kekleri	M
10 11 18	10 11 17 dışındaki baca gazı arıtımından kaynaklanan çamurlar ve filtre kekleri	
10 11 19*	Saha içi atıksu arıtımından kaynaklanan tehlikeli maddeler içeren katı atıklar	M
10 11 20	10 11 19 dışındaki saha içi atıksu arıtımından kaynaklanan katı atıklar	
10 11 99	Başka bir şekilde tanımlanmamış atıklar	
10 12	Seramik Ürünler, Tuğlalar, Fayanslar ve İnşaat Malzemelerinin Üretiminden Kaynaklanan Atıklar	
10 12 01	Isıl işlem öncesi karışım hazırlama atıkları	
10 12 03	Partiküller ve toz	
10 12 05	Gaz arıtımından kaynaklanan çamurlar ve filtre kekleri	
10 12 06	Iskarta kalıpları	
10 12 08	Atık seramikler, tuğlalar, fayanslar ve inşaat malzemeleri (ısııl işlem sonrası)	
10 12 09*	Gaz arıtımından kaynaklanan tehlikeli maddeler içeren katı atıklar	M
10 12 10	10 12 09 dışındaki gaz arıtma katı atıkları	

10 12 11*	Ağır metaller içeren sırlama atıkları	M
10 12 12	10 12 11 dışındaki sırlama atıkları	
10 12 13	Saha içi atıksu arıtımından kaynaklanan çamur	
10 12 99	Başka bir şekilde tanımlanmamış atıklar	
10 13	Çimento, Kireç ve Alçı ve Bunlardan Yapılan Ürünlerin Üretim Atıkları	
10 13 01	Isıl işlem öncesi karışım hazırlama atıkları	
10 13 04	Kirecin kalsinasyon ve hidrasyonundan kaynaklanan atıklar	
10 13 06	Partiküller ve toz (10 13 12 ve 10 13 13 hariç)	
10 13 07	Gaz arıtma çamuru ve filtre kekleri	
10 13 09*	Asbestli çimento üretiminden kaynaklanan asbest içeren atıklar	M
10 13 10	10 13 09 dışındaki asbestli çimento üretimi atıkları	
10 13 11	10 13 09 ve 10 13 10 dışındaki çimento bazlı kompozit malzeme üretim atıkları	
10 13 12*	Gaz arıtımından kaynaklanan tehlikeli maddeler içeren katı atıklar	M
10 13 13	10 13 12 dışındaki gaz arıtma katı atıkları	
10 13 14	Atık beton ve beton çamurları	
10 13 99	Başka bir şekilde tanımlanmamış atıklar	
10 14	Krematoryum Atıkları	
10 14 01*	Gaz temizlemeden kaynaklanan cıva içeren atıklar	A
11	METAL VE DİĞER MALZEMELERİN KİMYASAL YÜZEY İŞLEMİ VE KAPLANMASI İŞLEMLERİNDEN KAYNAKLANAN ATIKLAR; DEMİR DIŞI HİDROMETALURJİ	
11 01	Metal ve Diğer Malzemelerin Kimyasal Yüzey İşlemi ve Kaplanmasından Kaynaklanan Atıklar (Örn: Galvanizleme, Çinko Kaplama, Dekapaj, Asitle Sıyırma, Fosfatlama, Alkalin Degradasyonu, Anotlama)	
11 01 05*	Sıyırma asitleri (parlatma asitleri)	A
11 01 06*	Başka bir şekilde tanımlanmamış asitler	A
11 01 07*	Sıyırma bazları	A
11 01 08*	Fosfatlama çamurları	A
11 01 09*	Tehlikeli maddeler içeren çamurlar ve filtre kekleri	M
11 01 10	11 01 09 dışındaki çamurlar ve filtre kekleri	
11 01 11*	Tehlikeli maddeler içeren sulu durulama sıvıları	M
11 01 12	11 01 11 dışındaki sulu durulama sıvıları	
11 01 13*	Tehlikeli maddeler içeren yağ alma atıkları	M
11 01 14	11 01 13 dışındaki yağ alma atıkları	
11 01 15*	Membran ya da iyon değişim sistemlerinden kaynaklanan tehlikeli maddeler içeren sıvı ve çamurlar	M
11 01 16*	Doymuş ya da bitik iyon değişim reçineleri	A

11 01 98*	Tehlikeli maddeler içeren diğer atıklar	M
11 01 99	Başka bir şekilde tanımlanmamış atıklar	
11 02	Demir Dışındaki Madenlerin Hidrometalurjik İşlenmesinin Atıkları	
11 02 02*	Çinko hidrometalurjisi (jarosid ve jeotid dahil) çamurları	A
11 02 03	Sulu elektrolitik işlemleri için üretilen anot üretim atıkları	
11 02 05*	Bakır hidrometalurjisi işlemlerinden kaynaklanan tehlikeli maddeler içeren atıklar	M
11 02 06	11 02 05 dışındaki bakır hidrometalurjisi atıkları	
11 02 07*	Tehlikeli maddeler içeren diğer atıklar	M
11 02 99	Başka bir şekilde tanımlanmamış atıklar	
11 03	Tavlama İşlemleri Çamurları ve Katı Maddeleri	
11 03 01*	Siyanür içeren atıklar	A
11 03 02*	Diğer atıklar	A
11 05	Sıcak Galvanizleme İşlemleri Atıkları	
11 05 01	Katı çinko	
11 05 02	Çinko külü	
11 05 03*	Gaz arıtımından kaynaklanan katı atıklar	A
11 05 04*	Iskarta flaks malzemeler	A
11 05 99	Başka bir şekilde tanımlanmamış atıklar	
12	METALLERİN VE PLASTİKLERİN FİZİKİ VE MEKANİK YÜZEY İŞLEMLERİNDEN VE ŞEKİLLENDİRİLMESİNDEN KAYNAKLANAN ATIKLAR	
12 01	Metallerin ve Plastiklerin Fiziki ve Mekanik Yüzey İşlemlerinden ve Biçimlendirilmesinden Kaynaklanan Atıklar	
12 01 01	Demir metal çapakları ve talaşları	
12 01 02	Demir metal toz ve parçacıklar	
12 01 03	Demir dışı metal çapakları ve talaşları	
12 01 04	Demir dışı metal toz ve parçacıklar	
12 01 05	Plastik yongalar ve çapaklar	
12 01 06*	Halojen içeren madeni bazlı işleme yağları (emülsiyon ve solüsyonlar hariç)	A
12 01 07*	Halojen içermeyen madeni bazlı işleme yağları (emülsiyon ve solüsyonlar hariç)	A
12 01 08*	Halojen içeren işleme emülsiyon ve solüsyonları	A
12 01 09*	Halojen içermeyen işleme emülsiyon ve solüsyonları	A
12 01 10*	Sentetik işleme yağları	A
12 01 12*	Kullanılmış (mum) parafin ve yağlar	A
12 01 13	Kaynak atıkları	
12 01 14*	Tehlikeli maddeler içeren işleme çamurları	M

12 01 15	12 01 14 dışındaki işleme çamurları	
12 01 16*	Tehlikeli maddeler içeren kumlama maddeleri atıkları	M
12 01 17	12 01 16 dışındaki kumlama maddeleri atıkları	
12 01 18*	Yağ içeren metalik çamurlar (öğütme, bileme ve freze tortuları)	M
12 01 19*	Biyolojik olarak kolay bozunur işleme yağı	A
12 01 20*	Tehlikeli maddeler içeren öğütme parçaları ve öğütme maddeleri	M
12 01 21	12 01 20 dışındaki öğütme parçaları ve öğütme maddeleri	
12 01 99	Başka bir şekilde tanımlanmamış atıklar	
12 03	Su ve Buhar Yağ Alma İşlemlerinden Kaynaklanan Atıklar (11 Hariç)	
12 03 01*	Sulu yıkama sıvıları	A
12 03 02*	Buhar yağ alma atıkları	A
13	YAĞ ATIKLARI VE SIVI YAKIT ATIKLARI (YENİLEBİLİR YAĞLAR, 05 VE 12 HARİÇ)	
13 01	Atık Hidrolik Yağlar	
13 01 01*	PCB ⁽²⁾ içeren hidrolik yağlar	A
13 01 04*	Klor içeren emülsiyonlar	A
13 01 05*	Klor içermeyen emülsiyonlar	A
13 01 09*	Mineral esaslı klor içeren hidrolik yağlar	A
13 01 10*	Mineral esaslı klor içermeyen hidrolik yağlar	A
13 01 11*	Sentetik hidrolik yağlar	A
13 01 12*	Kolayca biyolojik olarak bozunabilir hidrolik yağlar	A
13 01 13*	Diğer hidrolik yağlar	A
13 02	Atık Motor, Şanzıman ve Yağlama Yağları	
13 02 04*	Mineral esaslı klor içeren motor, şanzıman ve yağlama yağları	A
13 02 05*	Mineral esaslı klor içermeyen motor, şanzıman ve yağlama yağları	A
13 02 06*	Sentetik motor, şanzıman ve yağlama yağları	A
13 02 07*	Kolayca biyolojik olarak bozunabilir motor, şanzıman ve yağlama yağları	A
13 02 08*	Diğer motor, şanzıman ve yağlama yağları	A
13 03	Atık Yalıtım ve Isı İletim Yağları	
13 03 01*	PCB'ler içeren yalıtım ya da ısı iletim yağları	A

13 06*	03	13 03 01 dışındaki mineral esaslı klor içeren yalıtım ve ısı iletim yağları	A
13 07*	03	Mineral esaslı klor içermeyen yalıtım ve ısı iletim yağları	A
13 08*	03	Sentetik yalıtım ve ısı iletim yağları	A
13 09*	03	Kolayca biyolojik olarak bozunabilir yalıtım ve ısı iletim yağları	A
13 10*	03	Diğer yalıtım ve ısı iletim yağları	A
13 04		Sintine Yağları	
13 01*	04	Nehir ve göl seyrüseferinden (iç su yolu denizciliğinden) kaynaklanan sintine yağları	A
13 02*	04	İskele kanalizasyonlarından(mendirekten) kaynaklanan sintine yağları	A
13 03*	04	Diğer denizcilik seyrüseferinden kaynaklanan sintine yağları	A
13 05		Yağ/Su Ayırıcısı İçerikleri	
13 01*	05	Kum odacığından ve yağ/su ayırıcısından çıkan katılar	A
13 02*	05	Yağ/su ayırıcısından çıkan çamurlar	A
13 03*	05	Yakalayıcı (interseptör) çamurları	A
13 06*	05	Yağ/su ayırıcılarından çıkan yağ	A
13 07*	05	Yağ/su ayırıcılarından çıkan yağlı su	A
13 08*	05	Kum odacığından ve yağ/su ayırıcılarından çıkan karışık atıklar	A
13 07		Sıvı Yakıtların Atıkları	
13 01*	07	Fuel-oil ve mazot	A
13 02*	07	Benzin	A
13 03*	07	Diğer yakıtlar (karışımlar dahil)	A
13 08		BAŞKA BİR ŞEKİLDE TANIMLANMAMIŞ YAĞ ATIKLARI	
13 01*	08	Tuz giderim çamurları ya da emülsiyonları	A
13 02*	08	Diğer emülsiyonlar	A
13 99*	08	Başka bir şekilde tanımlanmamış atıklar	A
14		ATIK ORGANİK ÇÖZÜCÜLER, SOĞUTUCULAR VE İTİCİ GAZLAR (07 VE 08 HARİÇ)	
14 06		Atık Organik Çözücüler, Soğutucular ve Köpük/Aerosol İtici Gazlar	
14 01*	06	Kloroflorokarbonlar, HCFC, HFC	A
14 02*	06	Diğer halojenli çözücüler ve çözücü karışımları	A

14 06 03*	Diğer çözücüler ve çözücü karışımları	A
14 06 04*	Halojenli çözücüler içeren çamurlar veya katı atıklar	A
14 06 05*	Diğer çözücülerini içeren çamurlar veya katı atıklar	A
15	ATIK AMBALAJLAR İLEBAŞKA BİR ŞEKİLDE BELİRTİLMEMİŞ EMİCİLER, SİLME BEZLERİ, FİLTRE MALZEMELERİ VE KORUYUCU GİYSİLER	
15 01	Ambalaj (Belediyenin Ayrı Toplanmış Ambalaj Atıkları Dahil)	
15 01 01	Kağıt ve karton ambalaj	
15 01 02	Plastik ambalaj	
15 01 03	Ahşap ambalaj	
15 01 04	Metalik ambalaj	
15 01 05	Kompozit ambalaj	
15 01 06	Karışık ambalaj	
15 01 07	Cam ambalaj	
15 01 09	Tekstil ambalaj	
15 01 10*	Tehlikeli maddelerin kalıntılarını içeren ya da tehlikeli maddelerle kontamine olmuş ambalajlar	A
15 01 11*	Boş basınçlı konteynerler dahil olmak üzere tehlikeli gözenekli katı yapı (örneğin asbest) içeren metalik ambalajlar	A
15 02	Emiciler, Filtre Malzemeleri, Temizleme Bezleri ve Koruyucu Giysiler	
15 02 02*	Tehlikeli maddelerle kirlenmiş emiciler, filtre malzemeleri (başka şekilde tanımlanmamış ise yağ filtreleri), temizleme bezleri, koruyucu giysiler	M
15 02 03	15 02 02 dışındaki emiciler, filtre malzemeleri, temizleme bezleri, koruyucu giysiler	
16	LİSTEDE BAŞKA BİR ŞEKİLDE BELİRTİLMEMİŞ ATIKLAR	
16 01	Çeşitli Taşıma Türlerindeki (İş Makineleri Dahil) Ömrünü Tamamlamış Araçlar ve Ömrünü Tamamlamış Araçların Sökülmesi ile Araç Bakımından (13, 14, 16 06 ve 16 08 hariç) Kaynaklanan Atıklar	
16 01 03	Ömrünü tamamlamış lastikler	
16 01 04*	Ömrünü tamamlamış araçlar	A
16 01 06	Sıvı ya da tehlikeli maddeler içermeyen ömrünü tamamlamış araçlar	
16 01 07*	Yağ filtreleri	A
16 01 08*	Cıva içeren parçalar	M
16 01 09*	PCB içeren parçalar	M
16 01 10*	Patlayıcı parçalar (örneğin hava yastıkları)	A
16 01 11*	Asbest içeren fren balataları	M
16 01 12	16 01 11 dışındaki fren balataları	
16 01 13*	Fren sıvıları	A
16 01 14*	Tehlikeli maddeler içeren antifriz sıvıları	M
16 01 15	16 01 14 dışındaki antifriz sıvıları	

16 01 16	Sıvılaştırılmış gaz tankları	
16 01 17	Demir metaller	
16 01 18	Demir olmayan metaller	
16 01 19	Plastik	
16 01 20	Cam	
16 01 21*	16 01 07'den 16 01 11'e ve 16 01 13 ile 16 01 14 dışındaki tehlikeli parçalar	M
16 01 22	Başka bir şekilde tanımlanmamış parçalar	
16 01 99	Başka bir şekilde tanımlanmamış atıklar	
16 02	Elektrikli ve Elektronik Ekipman Atıkları	
16 02 09*	PCB'ler içeren transformatörler ve kapasitörler	A
16 02 10*	16 02 09 dışındaki PCB içeren ya da PCB ile kontamine olmuş ıskarta ekipmanlar	A
16 02 11*	Kloroflorokarbon, HCFC, HFC içeren ıskarta ekipmanlar	A
16 02 12*	Serbest asbest içeren ıskarta ekipman	A
16 02 13*	16 02 09'dan 16 02 12'ye kadar olanların dışındaki tehlikeli parçalar ⁽³⁾ içeren ıskarta ekipmanlar	A
16 02 14	16 02 09'dan 16 02 13'e kadar olanların dışındaki ıskarta ekipmanlar	
16 02 15*	ıskarta ekipmanlardan çıkartılmış tehlikeli parçalar	A
16 02 16	16 02 15 dışındaki ıskarta ekipmanlardan çıkartılmış parçalar	
16 03	Standart Dışı Gruplar ve Kullanılmamış Ürünler	
16 03 03*	Tehlikeli maddeler içeren inorganik atıklar	M
16 03 04	16 03 03 dışındaki inorganik atıklar	
16 03 05*	Tehlikeli maddeler içeren organik atıklar	M
16 03 06	16 03 05 dışındaki organik atıklar	
16 03 07*	Metalik cıva	A
16 04	Patlayıcı Atıklar	
16 04 01*	Mühimmat Atığı	A
16 04 02*	Havai fişek atıkları	A
16 04 03*	Diğer patlayıcı atıklar	A
16 05	Basınçlı Tank İçindeki Gazlar ve İskartaya Çıkmış Kimyasallar	
16 05 04*	Basınçlı tanklar içinde tehlikeli maddeler içeren gazlar (halonlar dahil)	M
16 05 05	16 05 04 dışında basınçlı tanklar içindeki gazlar	
16 05 06*	Laboratuvar kimyasalları karışımları dahil tehlikeli maddelerden oluşan ya da tehlikeli maddeler içeren laboratuvar kimyasalları	M
16 05 07*	Tehlikeli maddeler içeren ya da bunlardan oluşan ıskarta inorganik kimyasallar	M
16 05 08*	Tehlikeli maddeler içeren ya da bunlardan oluşan ıskarta organik kimyasallar	M
16 05 09	16 05 06, 16 05 07 ya da 16 05 08 dışındaki ıskarta kimyasallar	

16 06	Piller ve Akümülatörler	
16 06 01*	Kurşunlu piller ve akümülatörler	A
16 06 02*	Nikel kadmiyum piller	A
16 06 03*	Cıva içeren piller	A
16 06 04	Alkali piller (16 06 03 hariç)	
16 06 05	Diğer piller ve akümülatörler	
16 06 06*	Piller ve akümülatörlerden ayrı toplanmış elektrolitler	A
16 07	Nakliye Tankı, Depolama Tankı ve Varil Temizleme İşlemlerinden Kaynaklanan Atıklar (05 ve 13 hariç)	
16 07 08*	Yağ içeren atıklar	M
16 07 09*	Diğer tehlikeli maddeler içeren atıklar	M
16 07 99	Başka bir şekilde tanımlanmamış atıklar	
16 08	Bitik Katalizörler	
16 08 01	Altın, gümüş, renyum, rodyum, paladyum, iridyum ya da platin içeren bitik katalizörler (16 08 07 hariç)	
16 08 02*	Tehlikeli geçiş metalleri ⁽⁴⁾ ya da tehlikeli geçiş metal bileşenlerini içeren bitik katalizörler	M
16 08 03	Başka bir şekilde tanımlanmamış ara metaller ve ara metal bileşenleri içeren bitik katalizörler	
16 08 04	Bitik katalitik “cracking” katalizör sıvısı (16 08 07 hariç)	
16 08 05*	Fosforik asit içeren bitik katalizörler	M
16 08 06*	Katalizör olarak bitik sıvılar	A
16 08 07*	Tehlikeli maddelerle kontamine olmuş bitik katalizörler	M
16 09	Oksitleyici Maddeler	
16 09 01*	Permanganatlar (örneğin potasyum permanganat)	A
16 09 02*	Kromatlar (örneğin potasyum kromat, potasyum veya sodyum dikromat)	A
16 09 03*	Peroksitler(örneğin hidrojen peroksit)	A
16 09 04*	Başka bir şekilde tanımlanmamış oksitleyici malzemeler	A
16 10	Saha Dışı Arıtmaya Gönderilecek Sulu Sıvı Atıklar	
16 10 01*	Tehlikeli maddeler içeren sulu sıvı atıklar	M
16 10 02	16 10 01 dışındaki sulu sıvı atıklar	
16 10 03*	Tehlikeli madde içeren sulu derişik maddeler	M
16 10 04	16 10 03 dışındaki sulu derişik maddeler	
16 11	Atık Astarlar ve Refraktörler	
16 11 01*	Metalürjik proseslerden kaynaklanan, tehlikeli maddeler içeren karbon bazlı astarlar ve refraktörler	M

16 11 02	16 11 01 dışındaki metalürjik proseslerden kaynaklanan karbon bazlı astar ve refraktörler	
16 11 03*	Metalürjik proseslerden kaynaklanan, tehlikeli maddeler içeren diğer astarlar ve refraktörler	M
16 11 04	16 11 03 dışındaki metalürjik proseslerden kaynaklanan diğer astar ve refraktörler	
16 11 05*	Metalürjik olmayan proseslerden kaynaklanan, tehlikeli maddeler içeren astarlar ve refraktörler	M
16 11 06	16 11 05 dışındaki metalürjik olmayan proseslerden kaynaklanan astar ve refraktörler	
17	İNŞAAT VE YIKINTI ATIKLARI (KİRLENMİŞ ALANLARDAN ÇIKARTILAN HAFRİYAT DAHİL)	
17 01	Beton, Tuğla, Kiremit ve Seramik	
17 01 01	Beton	
17 01 02	Tuğlalar	
17 01 03	Kiremitler ve seramikler	
17 01 06*	Tehlikeli maddeler içeren beton, tuğla, kiremit ve seramik karışımları ya da ayrılmış grupları	M
17 01 07	17 01 06 dışındaki beton, tuğla kiremit ve seramik karışımları ya da ayrılmış grupları	
17 02	Ahşap, Cam ve Plastik	
17 02 01	Ahşap	
17 02 02	Cam	
17 02 03	Plastik	
17 02 04*	Tehlikeli maddeler içeren ya da tehlikeli maddelerle kontamine olmuş ahşap, cam ve plastik	A
17 03	Bitümlü Karışımlar, Kömür Katranı ve Katranlı Ürünler	
17 03 01*	Kömür katranı içeren bitümlü karışımlar	M
17 03 02	17 03 01 dışındaki bitümlü karışımlar	
17 03 03*	Kömür katranı ve katranlı ürünler	A
17 04	Metaller (Alaşımları Dahil)	
17 04 01	Bakır, bronz, pirinç	
17 04 02	Alüminyum	
17 04 03	Kurşun	
17 04 04	Çinko	
17 04 05	Demir ve çelik	
17 04 06	Kalay	
17 04 07	Karışık metaller	
17 04 09*	Tehlikeli maddelerle kontamine olmuş metal atıkları	M
17 04 10*	Yağ, katran ve diğer tehlikeli maddeler içeren kablolar	M
17 04 11	17 04 10 dışındaki kablolar	
17 05	Toprak (Kirlenmiş Yerlerde Yapılan Hafriyat Dahil), Taşlar ve Dip Tarama Çamurları	
17 05 03*	Tehlikeli maddeler içeren toprak ve taşlar	M
17 05 04	17 05 03 dışındaki toprak ve taşlar	

17 05 05*	Tehlikeli maddeler içeren dip tarama çamuru	M
17 05 06	17 05 05 dışındaki dip tarama çamuru	
17 05 07*	Tehlikeli maddeler içeren demiryolu çakılı	M
17 05 08	17 05 07 dışındaki demiryolu çakılı	
17 06	Yalıtım Malzemeleri ve Asbest İçeren İnşaat Malzemeleri	
17 06 01*	Asbest içeren yalıtım malzemeleri	M
17 06 03*	Tehlikeli maddelerden oluşan ya da tehlikeli maddeler içeren diğer yalıtım malzemeleri	M
17 06 04	17 06 01 ve 17 06 03 dışındaki yalıtım malzemeleri	
17 06 05*	Asbest içeren inşaat malzemeleri	M
17 08	Alçı Bazlı İnşaat Malzemeleri	
17 08 01*	Tehlikeli maddeler ile kontamine olmuş alçı bazlı inşaat malzemeleri	M
17 08 02	17 08 01 dışındaki alçı bazlı inşaat malzemeleri	
17 09	Diğer İnşaat ve Yıkıntı Atıkları	
17 09 01*	Cıva içeren inşaat ve yıkıntı atıkları	M
17 09 02*	PCB içeren inşaat ve yıkıntı atıkları (örneğin PCB içeren dolgu macunları, PCB içeren reçine bazlı taban kaplama malzemeleri, PCB içeren kaplanmış sırlama birimleri, PCB içeren kapasitörler)	M
17 09 03*	Tehlikeli maddeler içeren diğer inşaat ve yıkıntı atıkları (karışık atıklar dahil)	M
17 09 04	17 09 01, 17 09 02 ve 17 09 03 dışındaki karışık inşaat ve yıkıntı atıkları	
18	İNSAN VE HAYVAN SAĞLIĞI VE/VEYA BU KONULARDAKİ ARAŞTIRMALARDAN KAYNAKLANAN ATIKLAR (DOĞRUDAN SAĞLIĞA İLİŞKİN OLMAYAN MUTFAK VE RESTORAN ATIKLARI HARİÇ)	
18 01	İnsanlarda Doğum, Teşhis, Tedavi ya da Hastalık Önleme Çalışmalarından Kaynaklanan Atıklar	
18 01 01	Kesiciler (18 01 03 hariç)	
18 01 02	Kan torbaları ve kan yedekleri dahil vücut parçaları ve organları (18 01 03 hariç)	
18 01 03*	Enfeksiyonu önlemek amacı ile toplanmaları ve bertarafı özel işleme tabi olan atıklar	A
18 01 04	Enfeksiyonu önlemek amacı ile toplanmaları ve bertarafı özel işleme tabi olmayan atıklar (örneğin sargılar, vücut alçıları, tek kullanımlık giysiler, alt bezleri)	
18 01 06*	Tehlikeli maddeler içeren ya da tehlikeli maddelerden oluşan kimyasallar	M
18 01 07	18 01 06 dışındaki kimyasallar	
18 01 08*	Sitotoksik ve sitostatik ilaçlar	A
18 01 09	18 01 08 dışındaki ilaçlar	
18 01 10*	Diş tedavisinden kaynaklanan amalgam atıkları	A
18 02	Hayvanlarla İlgili Araştırma, Teşhis, Tedavi ya da Hastalık Önleme Çalışmalarından Kaynaklanan Atıklar	

18 02 01	Kesiciler (18 02 02 hariç)	
18 02 02*	Enfeksiyonu önlemek amacı ile toplanmaları ve bertarafı özel işleme tabi olan atıklar	A
18 02 03	Enfeksiyonu önlemek amacı ile toplanmaları ve bertarafı özel işleme tabi olmayan atıklar	
18 02 05*	Tehlikeli maddeler içeren ya da tehlikeli maddelerden oluşan kimyasallar	M
18 02 06	18 02 05 dışındaki kimyasallar	
18 02 07*	Sitotoksik ve sitostatik ilaçlar	A
18 02 08	18 02 07 dışındaki ilaçlar	
19	ATIK YÖNETİM TESİSLERİNDEN, TESİS DIŞI ATIKSU ARITMA TESİSLERİNDEN VE İNSAN TÜKETİMİ VE ENDÜSTRİYEL KULLANIM İÇİN SU HAZIRLAMA TESİSLERİNDEN KAYNAKLANAN ATIKLAR	
19 01	Atık Yakma veya Piroliz'den Kaynaklanan Atıklar	
19 01 02	Taban külünden ayrılan demir içerikli maddeler	
19 01 05*	Gaz arıtımından kaynaklanan filtre kekleri	A
19 01 06*	Gaz arıtımından kaynaklanan sulu sıvı atıklar ile diğer sulu sıvı atıkları	A
19 01 07*	Gaz arıtımından kaynaklanan katı atıklar	A
19 01 10*	Baca gazı arıtımından kaynaklanan kullanılmış aktif karbon	A
19 01 11*	Tehlikeli maddeler içeren taban külü ve cüruf	M
19 01 12	19 01 11 dışındaki taban külü ve cüruf	
19 01 13*	Tehlikeli maddeler içeren uçucu kül	M
19 01 14	19 01 13 dışındaki uçucu kül	
19 01 15*	Tehlikeli maddeler içeren kazan tozu	M
19 01 16	19 01 15 dışındaki kazan tozu	
19 01 17*	Tehlikeli maddeler içeren piroliz atıkları	M
19 01 18	19 01 17 dışındaki piroliz atıkları	
19 01 19	Akışkan yatak kumları	
19 01 99	Başka bir şekilde tanımlanmamış atıklar	
19 02	Atıkların Fiziki/Kimyasal Arıtımından Kaynaklanan Atıklar (Krom Giderme, Siyanür Giderme, Nötralizasyon Dahil)	
19 02 03	Tehlikeli olmayan atıkların önceden karıştırılması ile oluşmuş atıklar	
19 02 04*	En az bir tehlikeli atık ile önceden karıştırılması ile oluşmuş atıklar	A
19 02 05*	Fiziksel ve kimyasal işlemlerden kaynaklanan tehlikeli maddeler içeren çamurlar	M
19 02 06	19 02 05 dışındaki fiziksel ve kimyasal işlemlerden kaynaklanan çamurlar	
19 02 07*	Ayrışmadan oluşan yağ ve konsantrasyonlar	A
19 02 08*	Tehlikeli maddeler içeren sıvı yanabilir atıklar	M

19 02 09*	Tehlikeli maddeler içeren katı yanabilir atıklar	M
19 02 10	19 02 08 ve 19 02 09 dışında yanabilir atıklar	
19 02 11*	Tehlikeli maddeler içeren diğer atıklar	M
19 02 99	Başka bir şekilde tanımlanmamış atıklar	
19 03	Stabilize Edilmiş/Katılaştırılmış Atıklar ⁽⁵⁾	
19 03 04*	19 03 08 dışındaki tehlikeli olarak işaretlenmiş kısmen ⁽⁶⁾ stabilize olmuş atıklar	A
19 03 05	19 03 04 dışındaki stabilize olmuş atıklar	
19 03 06*	Tehlikeli olarak sınıflandırılmış, katılaştırılmış atıklar	A
19 03 07	19 03 06 dışındaki katılaştırılmış atıklar	
19 03 08*	Kısmen stabilize olmuş cıva	A
19 04	Vitrifiye Edilmiş Atık ve Vitrifikasyon İşleminde Kaynaklanan Atıklar	
19 04 01	Vitrifiye edilmiş atıklar	
19 04 02*	Uçucu kül ve diğer baca gazı arıtma atıkları	A
19 04 03*	Vitrifiye olmamış katılar	A
19 04 04	Vitrifiye atık tavlamaından çıkan sulu sıvı	
19 05	Katı Atıkların Aerobik Arıtımından Kaynaklanan Atıklar	
19 05 01	Belediye ve benzeri atıklarının kompostlanmamış fraksiyonları	
19 05 02	Hayvansal ve bitkisel atıklarının kompostlanmamış fraksiyonları	
19 05 03	Standart dışı kompost ⁽⁸⁾	
19 05 99	Başka bir şekilde tanımlanmamış atıklar	
19 06	Atığın Anaerobik Arıtımından Kaynaklanan Atıklar	
19 06 03	Belediye atıklarının anaerobik arıtımından kaynaklanan sıvılar	
19 06 04	Belediye atıklarının anaerobik arıtımından kaynaklanan posalar ⁽⁸⁾	
19 06 05	Hayvansal ve bitkisel atıkların anaerobik arıtımından kaynaklanan sıvılar	
19 06 06	Hayvansal ve bitkisel atıkların anaerobik arıtımından kaynaklanan posalar ⁽⁸⁾	
19 06 99	Başka bir şekilde tanımlanmamış atıklar	
19 07	Düzenli Depolama Sahası Sızıntı Suları	
19 07 02*	Tehlikeli maddeler içeren düzenli depolama sahası sızıntı suları	M
19 07 03	19 07 02 dışındaki düzenli depolama sahası sızıntı suları	
19 08	Başka Bir Şekilde Tanımlanmamış Atıksu Arıtma Tesisi Atıkları	
19 08 01	Elek üstü maddeler	
19 08 02	Kum ayırma işleminden kaynaklanan atıkları	
19 08 05	Kentsel atıksuyun arıtılmasından kaynaklanan çamurlar ⁽⁸⁾	
19 08 06*	Doymuş ya da kullanılmış iyon değiştirici reçineler	A
19 08 07*	İyon değiştiricilerinin rejenerasyonundan kaynaklanan solüsyonlar ve çamurlar	A
19 08 08*	Ağır metaller içeren membran sistemi atıkları	M
19 08 09	Yağ ve su ayrışmasından kaynaklanan sadece yenilebilir yağlar içeren yağ karışımları ve gres	
19 08 10*	19 08 09 dışındaki yağ ve su ayrışmasından çıkan yağ karışımları ve gres	A

19 08 11*	Endüstriyel atıksuyun biyolojik arıtılmasından kaynaklanan tehlikeli maddeler içeren çamurlar	M
19 08 12	19 08 11 dışındaki endüstriyel atıksuyun biyolojik arıtılmasından kaynaklanan çamurlar ⁽⁸⁾	
19 08 13*	Endüstriyel atıksuyun diğer yöntemlerle arıtılmasından kaynaklanan tehlikeli maddeler içeren çamurlar	M
19 08 14	19 08 13 dışındaki endüstriyel atıksuyun diğer yöntemlerle arıtılmasından kaynaklanan çamurlar ⁽⁸⁾	
19 08 99	Başka bir şekilde tanımlanmamış atıklar	
19 09	İnsan Tüketimi ve Endüstriyel Kullanım İçin Gereken Suyun Hazırlanmasından Kaynaklanan Atıklar	
19 09 01	İlk filtreleme ve süzme işlemlerinden kaynaklanan katı atıklar	
19 09 02	Su berraklaştırılmasından kaynaklanan çamurlar	
19 09 03	Karbonat gidermeden kaynaklanan çamurlar	
19 09 04	Kullanılmış aktif karbon	
19 09 05	Doymuş ya da kullanılmış iyon değiştirme reçinesi	
19 09 06	İyon değiştiricilerinin rejenerasyonundan kaynaklanan solüsyonlar ve çamurlar	
19 09 99	Başka bir şekilde tanımlanmamış atıklar	
19 10	Metal İçeren Atıkların Parçalanmasından Kaynaklanan Atıklar	
19 10 01	Demir ve çelik atıkları	
19 10 02	Demir olmayan atıklar	
19 10 03*	Tehlikeli maddeler içeren uçucu atık parçacıkları ve tozlar	M
19 10 04	19 10 03 dışındaki uçucu atık parçacıkları ve tozlar	
19 10 05*	Tehlikeli maddeler içeren diğer kalıntılar	M
19 10 06	19 10 05 dışındaki diğer kalıntılar	
19 11	Yağın Yeniden Üretiminden Kaynaklanan Atıklar	
19 11 01*	Kullanılmış filtre killeri	A
19 11 02*	Asit katranları	A
19 11 03*	Sulu sıvı atıklar	A
19 11 04*	Yakıtların bazlarla temizlenmesinden kaynaklanan atıklar	A
19 11 05*	Saha içi atıksu arıtımından kaynaklanan tehlikeli maddeler içeren çamurlar	M
19 11 06	19 11 05 dışındaki saha içi atıksu arıtımından kaynaklanan çamurlar	
19 11 07*	Baca gazı temizleme atıkları	A
19 11 99	Başka bir şekilde tanımlanmamış atıklar	
19 12	Başka Bir Şekilde Tanımlanmamış Atıkların Mekanik Arıtımından (Örneğin Ayrıştırılması, Ezilmesi, Sıkıştırılması, Topak Haline Getirilmesi) Kaynaklanan Atıklar	
19 12 01	Kağıt ve karton	
19 12 02	Demir metali	
19 12 03	Demir dışı metal	
19 12 04	Plastik ve lastik	
19 12 05	Cam	

19 12 06*	Tehlikeli maddeler içeren ahşap	M
19 12 07	19 12 06 dışındaki ahşap	
19 12 08	Tekstil malzemeleri	
19 12 09	Mineraller (örneğin kum, taşlar)	
19 12 10	Yanabilir atıklar (atıktan türetilmiş yakıt)	
19 12 11*	Atıkların mekanik işlenmesinden kaynaklanan tehlikeli maddeler içeren diğer atıklar (karışık malzemeler dahil)	M
19 12 12	19 12 11 dışında atıkların mekanik işlenmesinden kaynaklanan diğer atıklar (karışık malzemeler dahil)	
19 13	Toprak ve Yeraltı Suyu İslahından Kaynaklanan Atıklar	
19 13 01*	Toprak ıslahından kaynaklanan tehlikeli maddeler içeren atıklar	M
19 13 02	19 13 01 dışında toprak ıslahından kaynaklanan atıklar	
19 13 03*	Toprak ıslahından kaynaklanan tehlikeli maddeler içeren çamurlar	M
19 13 04	19 13 03 dışındaki toprak ıslahından kaynaklanan çamurlar	
19 13 05*	Yeraltı suyunun ıslahından kaynaklanan tehlikeli maddeler içeren çamurlar	M
19 13 06	19 13 05 dışındaki yeraltı suyunun ıslahından kaynaklanan çamurlar	
19 13 07*	Yeraltı suyunun ıslahından kaynaklanan tehlikeli maddeler içeren sulu sıvı atıklar ve sulu konsantrasyonlar	M
19 13 08	19 13 07 dışındaki yeraltı suyunun ıslahından kaynaklanan sulu sıvı atıklar ve sulu konsantrasyonlar	
20	AYRI TOPLANMIŞ FRAKSİYONLAR DAHİL BELEDİYE ATIKLARI (EVLERDEN KAYNAKLANAN VE BENZER TİCARİ, ENDÜSTRİYEL VE KURUMSAL ATIKLAR)	
20 01	Ayrı Toplanan Fraksiyonlar (15 01 Hariç)	
20 01 01	Kâğıt ve karton	
20 01 02	Cam	
20 01 08	Biyolojik olarak bozunabilir mutfak ve kantin atıkları ⁽⁸⁾	
20 01 10	Gıysiler	
20 01 11	Tekstil ürünleri	
20 13* 01	Çözücüler	A
20 14* 01	Asitler	A
20 15* 01	Alkalinler	A
20 17* 01	Foto kimyasallar	A
20 19* 01	Pestisitler	A
20 21* 01	Flüoresan lambalar ve diğer cıva içeren atıklar	A
20 23* 01	Kloroflorokarbonlar içeren ıskartaya çıkartılmış ekipmanlar	A
20 01 25	Yenilebilir sıvı ve katı yağlar ⁽⁸⁾	
20 26* 01	20 01 25 dışındaki sıvı ve katı yağlar	A

20 01 27*	Tehlikeli maddeler içeren boya, mürekkepler, yapıştırıcılar ve reçineler	M
20 01 28	20 01 27 dışındaki boya, mürekkepler, yapıştırıcılar ve reçineler	
20 01 29*	Tehlikeli maddeler içeren deterjanlar	M
20 01 30	20 01 29 dışındaki deterjanlar	
20 01 31*	Sitotoksik ve sitostatik ilaçlar	A
20 01 32	20 01 31 dışındaki ilaçlar	
20 01 33*	16 06 01, 16 06 02 veya 16 06 03'un altında geçen pil ve akümülatörler ve bu pilleri içeren sınıflandırılmamış karışık pil ve akümülatörler	A
20 01 34	20 01 33 dışındaki pil ve akümülatörler	
20 01 35*	20 01 21 ve 20 01 23 dışındaki tehlikeli parçalar ⁽⁷⁾ içeren ve ıskartaya çıkmış elektrikli ve elektronik ekipmanlar	A
20 01 36	20 01 21, 20 01 23 ve 20 01 35 dışındaki ıskarta elektrikli ve elektronik ekipmanlar	
20 01 37*	Tehlikeli maddeler içeren ahşap	M
20 01 38	20 01 37 dışındaki ahşap ⁽¹⁾⁽⁸⁾	
20 01 39	Plastikler	
20 01 40	Metaller	
20 01 41	Baca temizliğinden kaynaklanan atıklar	
20 01 99	Başka bir şekilde tanımlanmamış fraksiyonlar	
20 02	Bahçe ve Park Atıkları (Mezarlık Atıkları Dahil)	
20 02 01	Biyolojik olarak bozunabilir atıklar ⁽⁸⁾	
20 02 02	Toprak ve taşlar	
20 02 03	Biyolojik olarak bozunamayan diğer atıklar	
20 03	Diğer Belediye Atıkları	
20 03 01	Karışık belediye atıkları ⁽⁸⁾	
20 03 02	Pazarlardan kaynaklanan atıklar ⁽⁸⁾	
20 03 03	Sokak temizleme kalıntıları	
20 03 04	Fosseptik çamurları ⁽⁸⁾	
20 03 06	Kanalizasyon temizliğinden kaynaklanan atıklar ⁽⁸⁾	
20 03 07	Hacimli atıklar	
20 03 99	Başka bir şekilde tanımlanmamış belediye atıkları	

(1) Bu atıkların TS EN ISO 17225 standart serisine uygun olduğunun içerisinde halojenli organik bileşikler içermediğinin belgelenmesi halinde, bu atık biyokütle olarak değerlendirilir ve yakılmasında Sanayi Kaynaklı Hava Kirliliğinin Kontrolü Yönetmeliği hükümleri uygulanır.

(2) Poliklorlubifenil (PCB); Poliklorluterfenil (PCT), Monometil-tetra-kloro-difenil metanı, monometil-dikloro-difenil metanı veya monometil-dibromo-difenilmetanı, ve 50 ppm'den daha fazla miktarda; poliklorlubifenil (PCB), poliklorluterfenil (PCT), monometil-tetra-kloro-difenil metanı, monometil-dikloro-difenil metanı veya monometil-dibromo-difenil metanı içeren karışımını ifade eder.

(3) Elektrikli ve elektronik ekipmanlardan kaynaklanan tehlikeli parçalar, 16 06 altında yer alan akü ve pilleri ve atık listesinde tehlikeli olarak işaretlenen civalı şalterleri, katot ışın tüplerinin camlarını ve diğer aktifleştirilmiş camları ve benzerlerini içerebilir.

(4) Söz konusu olan geçiş metalleri skandiyum, vanadyum, manganez, kobalt, bakır, toryum, niyobyum, hafniyum, tungsten, titanyum, krom, demir, nikel, çinko, zirkon, molibden ve tantal olarak listelenmektedir. Bu metaller ya da bileşenleri tehlikeli madde olarak sınıflandırılmış ise söz konusu katalizör atığı “tehlikeli” olarak ele alınmalıdır. Tehlikeli maddelerin sınıflandırılması bu geçiş metallerinden ve geçiş metalleri bileşimlerinden hangilerinin tehlikeli olduğunu belirtir.

(5) Stabilizasyon işlemi atığın içerdiği bileşenlerin tehlikeliliğini değiştirir ve dolayısıyla tehlikeli atığı tehlikesiz atık haline dönüştürür. Katılaştırma işlemleri ise katkı maddelerinin kullanımı ile atığın kimyasal özelliklerini değiştirmeden yalnızca atıkların fiziki yapısını değiştirir (örneğin sıvıyı katı hale dönüştürür).

(6) Stabilizasyon işlemi sonunda, tamamen tehlikesiz bileşenlere dönüşmeyen tehlikeli bileşenlerin kısa, orta ve uzun dönemde çevreye salınabileceği durumlarda atık “kısmen stabilize edilmiş” olarak kabul edilir.

(7) Elektrikli ve elektronik ekipmanlardan kaynaklanan tehlikeli parçalar, 16 06 altında yer alan akü ve pilleri ve atık listesinde tehlikeli olarak işaretlenen civalı şalterleri, katot ışın tüplerinin camlarını ve diğer aktifleştirilmiş camları ve benzerlerini içerebilir.